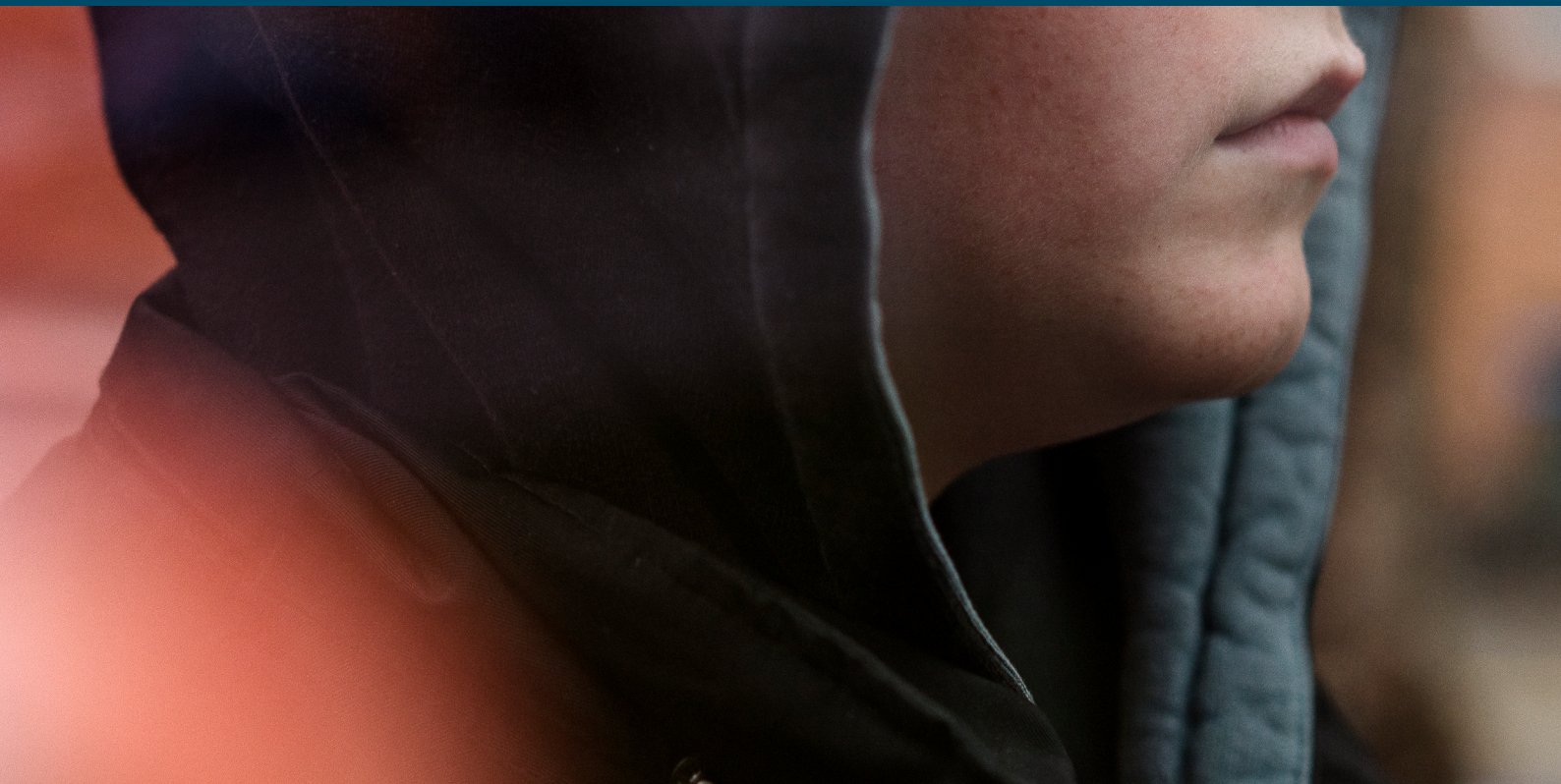




Nationalt Center for
Forebyggelse af Ekstremisme

Når unge deler problematisk indhold på sociale medier



En pjece til fagprofessionelle om at håndtere udfordringer ved unges digitale liv

Indhold

- 3 Introduktion
- 4 Hvad kan du gøre?
- 5 Hvad skal du være opmærksom på?
- 7 Case: Effektiv håndtering ved deling af voldsvideoer
- 8 Misforståelser kan rykke ved grænser
- 9 Viden om onlineindsatser
- 11 Oversigt over kontaktmuligheder

Introduktion

Nationalt Center for Forebyggelse af Ekstremisme har udarbejdet denne pjece til fagprofessionelle, som til dagligt arbejder med børn og unge i skoler, klubber, institutioner, foreninger og boligområder.

Pjecen beskriver, hvad du skal være opmærksom på, når unge deler problematisk indhold på sociale medier, og den forklarer, hvad du kan og bør gøre, hvis der opstår konflikter.

I de senere år har Nationalt Center for Forebyggelse af Ekstremisme oplevet en bekymring blandt fagprofessionelle om at unge deler propaganda, voldsvideoer og digitale sexkrænkelser.

Den såkaldte '**Umbrella-sag**' fra 2018 illustrerer, hvor hurtigt digitale sexkrænkelser kan spredes via sociale medier, og hvor store følelsesmæssige omkostninger det kan have for de berørte. Sagen illustrerer også de strafferetlige konsekvenser ved at dele indhold online, da flere end 1.000 unge er blevet sigtet for at have anmodet om og delt videoen, hvilket kan få alvorlige eftervirkninger for de sigtedes fremtidsmuligheder og generelle trivsel.

Drabsvideoen fra Marokko er et andet eksempel på nogle af de udfordringer, der opstår, når unge deler voldelig og ekstremistisk propaganda og derved rykker ved grænserne for acceptabel adfærd. Mange unge er samtidigt ikke bevidste om de globale politiske forhold, som de indirekte påvirker, når de deler ekstremistisk propaganda.

Hvad kan du gøre?

Læg en plan med din ledelse og kolleger om, hvad I skal gøre, hvis I oplever, at jeres unge deler materiale med propagandistisk, voldeligt eller øvrigt problematisk indhold. I kan gøre jer overvejelser om, hvordan I griber situationen an ved eksempelvis:

- Sammen med din ledelse at undersøge, om besiddelse og deling af materialet er ulovligt, for eksempel ved at kontakte lokalpolitiet.
- At kommunikere klart ud til de unge, at hvis de har delt og set materialet, så har de mulighed for at kontakte fagpersonalet, hvis de er følelsesmæssigt påvirkede af det, de har set. De unge kan være berørte og i tvivl om, hvem de kan snakke med om oplevelsen, og om det får konsekvenser for dem. Derfor kan det være vigtigt at opsøge de unge.
- Hvis I vælger at samle en større eller mindre gruppe af unge, kan det være en fordel at belyse problematikken fra flere vinkler, som oplistet i faktaboksen på side 5.
- Hvis I vælger at adressere problemstillingen, kan I overveje, hvordan I kan skabe et trygt rum, hvor de unge får plads til at diskutere indholdet i trygge rammer under fagpersonalets tilstedeværelse.

- Det kan være en god idé at tage tidligt fat i forældrene og orientere dem skriftligt om de mulige strafferetlige og øvrige konsekvenser, der kan være ved at dele indhold. En struktur kan eksempelvis være: 1) Indledning og problem 2) hvad siger politiet 3) hvad gør kommunen lige nu 4) hvad kan kommunen hjælpe jer med som forældre 5) vejledning i hvordan forældre kan tale om det problematiske indhold og dets konsekvenser med deres børn. Henvis for eksempel til Red Barnets eller Det Kriminalpræventive Råds hjemmeside, hvor der kan være konkrete forslag til forældresnakken.
- Den lokale SSP-konsulent kan kontaktes for at høre om lokale muligheder for at foregribe eventuelle konfliktoptræninger. Det kan eksempelvis være at udvide klubbers åbningstider, lave aktiviteter med de unge uden for kommunens grænser eller arrangere fællesspisning for at skabe et alternativ til konflikt og ballade. Hvis I oplever en bekymring, som har karakter af kriminelle handlinger med et ekstremistisk motiv, kan I kontakte den lokale SSP-konsulent, der vil bringe jeres bekymring videre til de rette fagpersoner.



Hvad skal du være opmærksom på?

Oplever du, at unge er udsat for eller aktivt deler problematisk materiale, kan følgende spørgsmål være relevante at overveje, før I skrider til handling:

Hvor hurtigt går det? Hvor hurtigt kan materialet nå at sprede sig blandt de unge? Jo længere tid der går, før udfordringen adresseres, desto større er risikoen for, at situationen løber løbsk. Det kan eksempelvis ske, hvis forældrene ikke er blevet informeret i tide. Kommunikationen mellem forældre og skolen/institutionen og forældrenes kommunikation med hinanden kan i stedet blive ukoordineret, og forskellige udlægninger af situationen kan komme i spil.

Hvor mange unge har rent faktisk set materialet? Er der sociale misforståelser om, hvor mange der har set eller delt materialet? Er der en opfattelse af, at det er socialt acceptabelt at se og dele materialet? Og hvis ikke, hvorfor ser og deler nogle det så alligevel? Det kan være en god idé, at være bevidst om forskellen på, om de unge aktivt deler materialet, eller om de blot har adgang til materialet – for eksempel ved at det bliver sendt til dem eller postet i Facebookgrup-

per, som de har liket. I visse tilfælde kan det være ulovligt blot at have materialet liggende på sin telefon. Det kan være en fordel at drøfte med kolleger, hvad deres vurdering er af, hvor mange der har set materialet, da det kan danne grundlag for, hvordan problemet bedst adresseres for de unge.

Kan det gøre mere skade at tage emnet op for en større gruppe af unge, som endnu ikke har set materialet? I bør overveje, om I vil adressere problematikkerne over for den gruppe af unge, som, I antager, er udsat for og aktivt deler materialet, eller om I vil adressere problematikken mere overordnet for en større gruppe af unge. Begge handlemuligheder kan indebære en række udfordringer. Jeres konkrete handlemuligheder kan være betingede af antallet af unge, som deler eller er blevet udsat for materialet, da I kan risikere, at kendskabet og dermed de unges interesse stiger ved at adressere problemet. En mulighed kan være at adressere begge grupper med to forskellige strategier. I praksis kan der være nogle udfordringer i at lave en sådan opdeling, da fagprofessionelle ikke altid har et fuldt overblik over, hvem der har set, delt og gjort hvad.

Viser de unge tegn på at være følelsesmæssigt påvirkede af det, de har set? Hvilke ressourcer og muligheder har I som fagprofessionelle til at håndtere

situationen? De unge kan være usikre på, hvem de kan gå til, hvis de har brug for at tale om negative følelser, der er opstået, efter de har set voldeligt eller seksuelt krænkende materiale. De unge kan også være i tvivl om, hvorvidt det kan få konsekvenser, hvis de henvender sig. Det kan være en fordel at overveje, om der er behov for at inddrage en psykolog.

Hvordan inddrager man forældrene? Hvad har de unges forældre af eventuelle bekymringer? Mange forældre kan være bekymrede for, om deres børn vil blive straffet for at have delt problematisk materiale online, så hvordan kan forældrene inddrages i en dialog?

Hvad må man, og hvad må man ikke? Udfordringerne kan være mange og kan spænde bredt over sociale, strafferetlige, etiske, politiske og sundhedsmæssige aspekter, som du kan se i faktaboksen. Udfordringerne kan være afgørende for, hvordan og hvor hurtigt I kan handle i situationen. Er der tale om ulovligt materiale, bør udfordringen adresseres øjeblikkeligt, ligesom der kan være behov for akut handling, hvis unge er følelsesmæssigt påvirkede af oplevelsen. Det sociale, politiske og etiske kan adresseres i det almene pædagogiske og forebyggende arbejde over en længere periode.

Perspektiver på unges deling af problematisk indhold

- **Sociale:** Hvordan påvirker delingen gruppedynamikker, mobning, eksklusion og udskamning blandt gruppen af unge? Og hvilke gevinster kan unge føle, at de får ved at dele problematisk indhold – eksempelvis popularitet, opmærksomhed, hævn mv.
- **Strafferetlige:** Hvordan kan deling af indhold påvirke de unges fremtid og karrieremuligheder?
- **Etiske:** Hvordan forholder de unge sig til de etiske dilemmaer ved at have delt materialet? Det kan være en god idé at bede de unge om at sætte sig i de berørtes situation og drøfte grænser for acceptabel adfærd. Eventuelt med dilemmaøvelser.
- **Politiske:** Hvordan bidrager de unge til at støtte ekstremistiske grupper ved at dele deres propaganda?
- **Følelsesmæssigt:** Hvordan påvirker voldeligt, krænkende og andet problematisk materiale de unges skyld, fortrydelse og selvværd, og hvad kan det have af traumatiske følger?

Det kan blive særligt udfordrende, hvis mediernes bliver opmærksomme på situationen. Mediernes udlægning kan medføre, at skolen eller institutionen må handle på mediernes udlægning, snare end myndighedernes opfattelse af situationen. Samtidig kan medieopmærksomhed lede til at flere unge ser materialet.

Case: Effektiv håndtering ved deling af voldsvideoer

En kommunal forvaltning kontakter kommunens skoler og gør opmærksom på, at en makaber voldsvideo er i omløb blandt enkelte unge i kommunen.

Da en skoleledelse bliver opmærksom på, at videoen florerer blandt deres elever, skriver ledelsen til elevernes forældre og gør dem opmærksomme på det, og opfordrer dem til at snakke med deres børn om videoen og dens konsekvenser. Og det gælder både i forhold til sundhed, etik og strafferet. Da videoen fortsat florerer efter et par dage, vælger skolen at samle alle udskolingsklasserne.

Til mødet tager de en alvorlig drøftelse med eleverne om de politiske og særligt etiske problemstillinger ved at dele videoen. Samtidig beder ledelsen eleverne om at slette videoen øjeblikkeligt, da det kan være ulovligt at have den liggende på sin mobiltelefon, og at det dermed kan have store konsekvenser for eleverne på længere sigt. Eleverne får desuden at vide, at de altid kan kontakte en lærer, hvis de er påvirkede af videoen og har behov for at tale om, hvad de har set.

Skolen fik på den måde begrænset yderligere deling af voldsvideoen.

Hvis I adresserer problemet for en større gruppe af unge, skal I være opmærksom på, at I kan skabe bekymringer blandt forældrene, og at det kan medføre opmærksomhed fra medier, som hurtigt kan eskalere situationen.

Hvis I adresserer problemet for en mindre gruppe af unge, kan I risikere at stigmatisere og udskamme gruppen. Der er også en risiko for, at I ikke opdager alle berørte unge og derved ikke får oplyst tilstrækkeligt om eventuelle strafferetlige konsekvenser, samt håndteret følelsesmæssige, etiske og politiske følger, der kan være afledt af materialet.

Misforståelser kan rykke ved grænser

For de fleste unge er sociale medier en naturlig og positiv del af tilværelsen, men sociale medier kan også misbruges til at udbrede ekstremistisk propaganda, voldsvideoer og digitale sexkrænkelser. Den hastige teknologiske udvikling kan samtidig medvirke til at rykke ved unges etiske og sociale grænser for hvad, der opfattes som acceptabel adfærd.

Et tidligere studie i sociale misforståelser, der er kendt som Ringstedforsøget, peger på, at sociale misforståelser kan medvirke til at rykke ved børns og unges grænser. Sociale misforståelser finder sted, når børn og unge over- eller undervurderer, hvad der er socialt

acceptabelt og forventet af dem. I dette lys, kan sociale misforståelser også have betydning for, hvordan unge opfører sig online, og hvad de deler med deres venner og kammerater. På samme måde som unge ofte overvurderer, hvor meget andre unge drikker og ryger, kan sociale misforståelser også have en betydning for, hvad unge opfatter som "normalt" at opsøge og dele på nettet.

Nogle kommuner oplever også, at det kan spille en rolle i udbredelsen af seksuelt eller ekstremistisk materiale, at unge gerne vil opfattes som cool. For at blive accepteret i visse ungefællesskaber kan unge opleve at blive pressede til at se på voldeligt og ekstremistisk materiale, med en forventning om ikke at vise tegn på forargelse eller lade sig følelsesmæssigt påvirke.

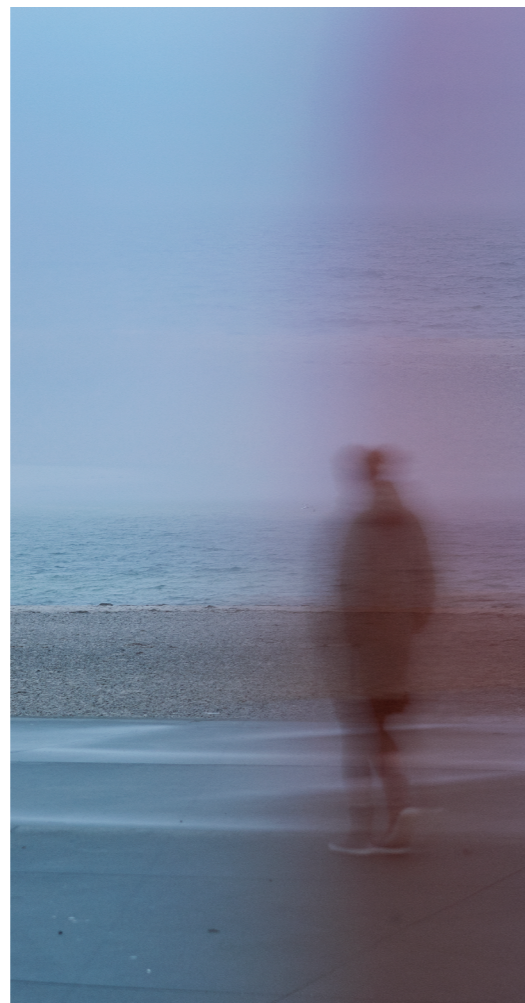


Viden om onlineindsatser

Ønsker I at arbejde forebyggende med temaer som god online adfærd, digital dannelse og nettets faldgrupper, kan I udforske følgende materialer:

1. Undervisningsmaterialet 'Omtanke Online', som styrker børn og unges digitale færdigheder til at forstå og gennemskue emner som fake news, propaganda, algoritmer samt sociale mediers magt og indflydelse
2. Magasinet 'Nettets Vildveje', som er for fagfolk og forældre, der ønsker indsigt i, hvordan løgn, propaganda og manipulation kan skubbe børn og unge ud i sårbare situationer, når de færdes online.

Derudover har Nationalt Center for Forebyggelse af Ekstremisme udgivet forskningsartiklen 'Propaganda i en ekstremistisk sammenhæng', som giver indblik i nogle af de psykologiske mekanismer, som ekstremistiske grupper benytter i deres propaganda. Disse tre materialer kan findes på www.stopekstremisme.dk



Oversigt over kontaktmuligheder

Red Barnet

Red Barnets helpline, der hedder SletDet, tilbyder gratis og anonym rådgivning til børn og unge, der ufrivilligt har fået delt private, krænkende informationer, billeder og videoer. Forældre og fagpersoner kan også søge rådgivning på SletDet om, hvordan de hjælper børn og unge bedst, hvis de er blevet krænkede på nettet. Besøg www.sletdet.dk for mere info.

Rigspolitiet og Trygfonden

Rigspolitiet og Trygfonden har udviklet et koncept med undervisningsmateriale, råd og vejledning om digital dannelse og digital adfærd. Konceptet tager afsæt i skolernes 7. klasser og deres forældre. Rigspolitiet og Trygfonden forventer, at konceptet på længere sigt bliver udvidet til andre målgrupper. Besøg www.sikreside.dk for mere info.

Det Kriminalpræventive Råd

Det Kriminalpræventive Råd kan rådgive, når der er blevet delt krænkende billeder. Se www.dkr.dk/it/deling-af-billeder for mere info

Det lokale SSP

Dit lokale SSP kan fortælle dig om det generelle forebyggelsesarbejde, og om hvordan I undgår, at en situation eskalerer

Infohussamarbejdet

Infohuset er et kriminalpræventivt samarbejdsforum, hvor de centrale aktører er tovholdere fra politi og kommune, der arbejder med forebyggelse af kriminelle handlinger med ekstremistisk motiv. Formålet med infohussamarbejdet er at sikre, at borgere, der er i risiko for at begå kriminelle handlinger med ekstremistisk motiv, bliver identificeret rettidigt med henblik på forebyggelse. De respektive myndigheder iværksætter efterfølgende foranstaltninger og tiltag i eget regi. Du kan kontakte dit lokale SSP for kontaktoplysninger til infohuset.

Lokalpolitiet

Lokalpolitiet kan oplyse om, hvorvidt et givent materiale er ulovligt.

Nationalt Center for Forebyggelse af Ekstremisme

Nationalt Center for Forebyggelse af Ekstremisme tilbyder rådgivning til skoler og institutioner om, hvordan man forebygger og begrænser problematisk adfærd online. Derudover tilbyder centeret rådgivning om forebyggelse af ekstremisme til kommunale aktører, regioner, uddannelsesinstitutioner, boligorganisationer og foreninger.

Kontakt rådgivningen på telefon 72 14 22 14 eller ekstremisme@siri.dk



Nationalt Center for
Forebyggelse af Ekstremisme

www.stopekstremisme.dk