

# Kommuners inddragelse af civilsamfundet i forebyggelse af ekstremisme - Potentialer og værktøjer



Nationalt Center for  
Forebyggelse af Ekstremisme



CENTER FOR  
FRIVILLIGT  
SOCIALT ARBEJDE

## Forord

Det danske samfund bygger på stærke traditioner for demokrati, deltagelse, civilt engagement og gensidig tillid. Samtidig er der dog også flere alvorlige udfordringer i vores samfund. Ekstremisme er en af disse udfordringer.

Ekstremisme findes i mange forskellige former og kan medføre mange forskellige slags negative konsekvenser. Ikke alene vold, trusler, hærværk og andre kriminelle handlinger, men også sociale konsekvenser i form af skade på trivsel, fremtidsmuligheder og personlig udvikling både hos de direkte involverede og hos mennesker i deres omgivelser.

Det danske samfund er godt gearet til at løfte den slags udfordringer. Poliiti og retsvæsen sikrer, at lovovertrædere bringes til ansvar. Og når det gælder den forebyggende indsats, er dagtilbud, undervisningsinstitutioner, familier, foreninger og klubber alle med til at give børn og unge livsfærdigheder og modstandskraft. Fagpersoner i institutioner, skoler, gadeplansindsatser og ikke mindst de kriminalpræventive myndighedssamarbejder mellem politi, kommuner m.fl. yder derudover en mere specialiseret indsats for tidligt at identificere personer i risiko, så de kan få hjælp og støtte til at holde sig fri af problematisk adfærd.

I kraft af deres ansvar efter blandt andet lov om social service og folkeskoleloven er kommunerne centrale aktører i den forebyggende indsats. Kommunerne arbejder i stigende grad med strategiske tilgange til forebyggelsen, for eksempel ved at udvikle handlingsplaner og beredskaber og ved at nyttiggøre de forskellige sociale og uddannelsesmæssige regelsæt og værktøjer, de har til rådighed.

Civilsamfundet – organisationer, foreninger, klubber og familier – udgør en stærk kraft i vores samfund og bidrager væsentligt til, at langt de fleste vokser op til at blive ansvarlige og velfungerende borgere. Alligevel er der formentlig et uudnyttet potentiale for kommunerne til at inddrage civilsamfundet endnu mere i forebyggende indsatser.

Nationalt Center for Forebyggelse af Ekstremisme og Center for Frivilligt Socialt Arbejde ønsker derfor med denne rapport at belyse potentialet for at inddrage civilsamfundet i forebyggelse af ekstremisme samt at give nogle konkrete værktøjer til at gøre dette.

# Indhold

<b>Læsevejledning</b>	4
<b>Kapitel 1. Civilsamfundets potentiale i forebyggelsen af ekstremisme</b>	5
<b>Kapitel 2. Mulige indsatser som kommunen og civilsamfundet kan samarbejde om</b>	10
<b>Kapitel 3. Organisering og kompetencer i kommunen</b>	14
<b>Kapitel 4. Inddragelse af civilsamfundet på individ-, gruppe- og samfunds niveau</b>	21
<b>Værktøjskasse til kommuners inddragelse af civilsamfundet i forebyggelsesindsatsen</b>	24
<b>Værktøj 1: Kompetencer og roller i kommunen</b>	25
<b>Værktøj 2: Aktøraftøgning for muligt samarbejde med kommunen</b>	30
<b>Værktøj 3: Kortlægning af udfordringer og ressourcer i et bolig- eller lokalområde</b>	36
<b>Bilag 1: Værdiperspektiver på civilsamfundet</b>	45
<b>Litteraturoversigt vedrørende værdiperspektiverne</b>	51

## Læsevejledning

I kapitel 1 om **Civilsamfundets potentiale i forebyggelsen af ekstremisme** finder du en kort introduktion til ekstremisme og hvordan vi forebygger ekstremisme i Danmark. Endvidere er der en beskrivelse af frivillighed og civilsamfund i Danmark samt de forebyggende potentialer, som civilsamfundet rummer. Disse potentialer udbygges yderligere i bilag 1, hvor Center for Frivilligt Socialt Arbejde præsenterer fem perspektiver på værdiskabelse i civilsamfundet.

I kapitel 2 om **Mulige indsatser som kommunen og civilsamfundet kan samarbejde om** præsenteres en række eksempler på forebyggende tiltag, som civilsamfundet kan bidrage til. Det vil variere fra lokalsamfund til lokalsamfund, hvilke typer af tiltag, det giver mening for en kommune at inddrage civilsamfundet i. Som det første peges der derfor på to værktøjer, der kan understøtte tilrettelæggelsen af en indsats; dels et værktøj til afsøgning af aktører for muligt samarbejde med kommunen, dels et værktøj til kortlægning af udfordringer og ressourcer i bolig- og lokalområder. Se værktøj 2 og 3 i "Værktøjskassen".

I kapitel 3 om **Organisering og kompetencer i kommunen** er der gode råd til, hvordan kommunen skal organisere indsatsen, og hvordan der mere konkret kan arbejdes med at bygge bro til det lokale civilsamfund. Det drejer sig for eksempel om, hvordan frivilligcentre og kommunale frivilligråd kan tænkes ind i indsatsen, og hvordan de særlige udfordringer i udsatte boligområder kan håndteres. Endvidere uddyber værktøj 1 de kompetencer og roller, som kan komme i spil i kommunen, og de motivationer, der driver de frivillige kræfter, som der skal bygges bro til.

Kapitel 4 om **Inddragelse af civilsamfundet på individ-, gruppe og samfundsniveau** tjener som opsummering og perspektivering. Afsnittet peger også på, hvordan man som kommune kan komme videre med at få samarbejdsaftaler og partnerskaber i stand.

# **Kapitel 1**

Civilsamfundets  
potentiale i  
forebyggelsen af  
ekstremisme

## Hvad er ekstremisme?

I Danmark sikrer grundloven alle borgere ytrings-, tros- og forsamlingsfrihed under ansvar for landets øvrige love. I relation til dette defineres ekstremisme i den tidligere regerings handlingsplan fra 2016 således:

”Ekstremisme betegner personer eller grupper, som begår eller søger at legitimere vold eller andre ulovlige handlinger med henvisning til samfundsforhold, de er utilfredse med”.

Ekstremisme er derudover ofte kendetegnet ved:

- Manglende respekt for andre menneskers frihed og rettigheder
- Manglende respekt for institutioner og beslutningsprocesser i det repræsentative demokrati
- Forenkede verdensopfattelser og fjendebilleder, hvor bestemte grupper eller samfundsforhold ses som truende
- Lukkethed og fokus på et opfattet modsætningsforhold mellem 'os' og 'dem'.<sup>1</sup>

De væsentligste former for ekstremisme i Danmark er ekstrem islamisme, højreekstremisme og venstreekstremisme. Samtidig er ekstremismen i dag inde i en brydningstid, hvor nye dynamikker er på spil. Ekstreme bevægelser i den digitale tidsalder kan opstå, mobilisere og udvikle sig hurtigere end før. Det kan også gælde nyere ekstremismeformer som fx ”enkeltsagsekstremisme”.

## Hvordan forebygger vi i Danmark?

Det forebyggende arbejde i Danmark kan illustreres med forebyggelses-trekantens tre niveauer: Det opbyggende, det foregribende og det indgribende.



**Indgribende indsatser** er målrettede personer, som er en del af et ekstremistisk miljø og har begået kriminelle handlinger eller vurderes at være i overhængende risiko for at gøre det. Indsatser over for denne målgruppe har til formål at forebygge (yderligere) kriminelle handlinger og at støtte frigørelse fra ekstremistiske miljøer.

**Foregribende indsatser** er målrettede personer og grupper, som udviser risikoadfærd eller tegn på radikaliserings. Indsatser på dette niveau har til formål at dæmme op for risikoadfærd, inden den udvikler sig i mere alvorlig retning.

**Opbyggende indsatser** er målrettede alle borgere, men har særligt fokus på børn og unge. Indsatser på dette niveau har til formål at fremme trivsel, udvikling og aktivt medborgerskab samt at forebygge udvikling af risikoadfærd.

1. Se også [www.stopekstremisme.dk](http://www.stopekstremisme.dk)

Den tidlige forebyggelse sker gennem brede opbyggende indsatser, der finder sted i dagtilbud, i skoler, på ungdomsuddannelser, i familierne og blandt foreninger og andre civile aktører. De brede opbyggende indsatser er med til at ruste børn og unge med demokratiske, kritiske og sociale kompetencer, som skaber modstandskraft over for udvikling af risikoadfærd. Den tidlige, brede forebyggelse er i sagens natur målrettet alle.

De foregribende indsatser drejer sig om at undgå en negativ udvikling blandt borgere, som på den ene eller anden måde er udsatte og i risiko for involvering i ekstremisme eller for at begå ulovlige handlinger. De foregribende indsatser kan for eksempel være en del af det relationsarbejde, der bliver varetaget af fagpersoner i institutioner, skoler og gadeplansindsatser i udsatte boligområder. De foregribende indsatser understøttes af det brede kriminalpræventive myndighedssamarbejde i landets infohuse, som har til opgave at udveksle information om bekymrende tendenser og vurdere bekymringer om enkeltpersoners mulige involvering i ekstremisme. De foregribende indsatser er således i højere grad målrettet enkeltpersoner eller mindre grupper af personer.

Endelig er de indgribende indsatser tiltag overfor personer, som har begået kriminelle handlinger med ekstremistisk motiv, eller som vurderes at være i overhængende risiko for at gøre det. Disse indsatser varetages primært af PET, politiet og Kriminalforsorgen, men der kan ofte også være brug for en social eller beskæftigelsesrettet indsats, hvilket kommunerne varetager i samarbejde med de øvrige aktører.

## Frivillighed og civilsamfund i Danmark

Danmark har et omfattende og mangfoldigt civilsamfund med mange foreninger, ildsjæle og frivillige kræfter. En kortlægning i 2015 viste, der er rundt regnet var 100.000 frivillige nonprofit organisationer i Danmark<sup>2</sup>, heraf langt størstedelen foreninger og organisationer, mens en mindre del udgøres af almennyttige fonde og selvejende institutioner.

I regi af de formaliserede foreninger, organisationer m.v. udfører lige under 40 pct. af befolkningen frivilligt arbejde hver måned og i gennemsnit 15 timer om måneden, hvilket er 900.000 timer i alt om måneden eller 329 mio. timer om året. Af dem, som ikke er frivilligt aktive, vil omkring halvdelen være det, hvis de bliver opfordret. Personer, der er frivilligt aktive, er oftest veluddannede og kommer fra hjem, hvor der er tradition for aktiv deltagelse i civilsamfundet og frivilligt arbejde.

Kvinder og mænd er nogenlunde lige aktive, hvor mænd er mest aktive på idrætsområdet og kvinder på social- og sundhedsområdet, herunder patientforeningerne.

Motivationen for at være frivillig er centreret om ønsket om at gøre en forskel for andre og for at være del af et fællesskab og en særlig sag, som man er optaget af. Dertil kommer ønsker om personlig og faglig udvikling.<sup>3</sup>

Samtidig peger en Ph.D.-afhandling med fokus på uformelle former for frivillighed, hjælpsomhed og civilt engagement på, at "uformelt frivilligt arbejde er endog mere udbredt end formelt frivilligt arbejde". Afhandlingen peger også på, at frivilligt engagement i den vestlige verden som følge af individualiseringen er blevet mere episodisk, og at medlemskab af foreninger er dalende. Endvidere peger den på, at tilhørsforhold til et lokalsamfund er vigtig for viljen og evnen til at hjælpe andre, både i form af formelle og uformelle former for frivillighed.<sup>4</sup>

2. Boje, Thomas P. (2017): "Civilsamfund, medborgerskab og deltagelse". Hans Reitzels Forlag. Se kapitel 4

3. Center for Frivilligt Socialt Arbejdes frivilligrapport, 2017.

4. Jonathan Hermansen, Formal and informal volunteering in Denmark: tangible and intangible acts of civic engagement, Roskilde Universitets Center, 2017

Når det gælder de uorganiserede og løst strukturerede former for civilt engagement, kommer disse blandt andet til udtryk gennem forskellige former for aktivisme og sociale bevægelser – både konstruktive og mindre konstruktive – og de ekstreme bevægelser er således en del af det samlede billede af sociale bevægelser.

Her er det dog vigtigt at pege på, at opblomstringen af aktivisme og sociale bevægelser i hovedsagen er knyttet til det etablerede og organiserede civilsamfund, som alt overvejende bygger på demokratiske værdier.

Sociale bevægelser har også bedre forudsætninger for at opstå i områder af samfundet, hvor der i forvejen er en formaliseret struktur, der muliggør foreningsdannelse, forsamlingsret og en kulturelt ind-

## Civilsamfundets forebyggende potentiale

De mange formelle og uformelle fællesskaber i civilsamfundet har potentiale til at styrke trivsel og modstandskraften, både hos det enkelte menneske og i lokalsamfundet.

På **individniveauet** viser forskning blandt andet, at disse faktorer virker beskyttende – det vil sige bidrager til modstandskraft – i relation til unges involvering i ekstremisme.<sup>6</sup>

- At den unge deltager i organiserede fritidsaktiviteter.
- At den unge har et positivt netværk med jævnaldrende.
- At den unge har relationer til voksne, som er en social støtte.
- At den unge har positive rollemodeller tæt på sig.

På **lokalsamfundsniveauet** peger forskningen på, at involvering af lokalsamfundet kan bidrage til tre resultater:

- At borgerne tager ansvar for eget liv og omgivelser.
- At borgerne udvikler nye positive relationer i lokalsamfundet, hvilket er medvirkende til at skabe større sammenhængskraft.
- At der med støtte og hjælp fra lokalsamfundets borgere sker en tidligere opsporing og håndtering af bekymringssager.

5. Lindekilde, Lasse & Olesen, Thomas. Politisk protest, aktivisme og sociale bevægelser. Hans Reitzels Forlag, 2015.

6. Se vurderingsværktøj til anvendelse ved bekymring for ekstremisme, herunder vidensdeklaration, på [www.stopekstremisme.dk](http://www.stopekstremisme.dk)

7. Videnssynthese. Kortlægning af viden om ekstremisme og viden om forebyggelse af ekstremisme. Rambøll og Nationalt Center for Forebyggelse af Ekstremisme, 2018, s. 53.



## Lokal modstandskraft

**Certa og Trygfonden peger i en rapport blandt andet på følgende som elementer i et idealbillede på lokal modstandskraft mod radikalisering og voldelig ekstremisme<sup>8</sup>:**

Aktørerne i et modstandsdygtigt lokalsamfund har vilje og evne til at indgå i drøftelser af temaer, der kan opleves som følsomme, herunder ekstremisme, radikalisering, internationale konflikter, kriminalitet og mistro.

Aktørerne i et modstandsdygtigt lokalsamfund er i stand til at identificere fælles interesser, for eksempel unges trivsel, til trods for tilstedeværelsen af politiske, ideologiske og religiøse meningsforskelle.

Aktørerne i et stærkt lokalsamfund udviser evne og vilje til at se, forstå og imødekomme søgende individer med alternativer til voldelige, ekstremistiske fællesskaber.

Forskningen i de forskellige former for **værdiskabelse i civilsamfundet** er et andet perspektiv til forståelse af civilsamfundets forandrende og forebyggende potentiale.

I bilag 1 identificerer Center for Frivilligt Socialt Arbejde fem perspektiver på værdiskabelse:

- Demokratisk værdi
- Relationel værdi
- Sundhedsmæssig værdi
- Beskæftigelsesmæssig værdi
- Værdien af lokale samarbejder

De fem perspektiver bygger på litteratur i form af forskningsartikler, rapporter, bogudgivelser m.m., som kan findes i litteraturoversigten, som er knyttet til disse værdiperspektiver.

Der kan også være andre perspektiver på forebyggelse og modstandskraft, uanset om det gælder lokalsamfund eller det bredere samfundsfællesskab. Kogt ned til det helt centrale drejer det sig om, at foreninger, netværk m.v. bidrager til individernes udvikling af demokratiske, sociale og andre kompetencer, og at lokalsamfundet eller det større samfundsfællesskab formår at adressere bekymrende tendenser, inden de udvikler sig i alvorlig retning.

8. Certa/Trygfonden, 2016: "Modstandskraft mod radikalisering og voldelig ekstremisme. Et eksplorativt studie af modstandskraft i udvalgte danske lokalmiljøer"

## **Kapitel 2**

Mulige indsatser  
som kommunen og  
civilsamfundet kan  
samarbejde om

DER KAN PEGES PÅ en række konkrete indsatsområder med potentiale for samarbejde mellem kommune og civilsamfund med det mål at skabe resiliente medborgere og lokalsamfund.

### 1. Kortlægning af udfordringer og ressourcer i bolig- og lokalområder.

Ved at inddrage civile aktører i en kortlægning af ressourcer og udfordringer i lokal- og boligområder har kommunen mulighed for at nyttiggøre de civile kræfters ofte mere indgående kendskab til et givet område. Med hjælp fra lokale ildsjæle, resourcepersoner og foreninger kan kommunen for eksempel identificere grupper, der udviser en bekymrende adfærd, og specifikke steder eller områder, som skaber utryghed. Kortlægningen og dialogen herom åbner også mulighed for, at de lokale ressourcer kan hjælpe til at adressere de identificerede problemstillinger, for eksempel ved hjælp af nogle af de nedenstående tiltag. **Værktøj 3** i denne publikation "Kortlægning af udfordringer og ressourcer i et bolig- eller lokalområde" kan hjælpe kommunen til at foretage selve kortlægningen, mens **Værktøj 2**, "Aktøraføgning for muligt samarbejde med kommunen", kan bidrage til at afklare, hvem der kan indgå i dialogen omkring kortlægningen.

### 2. Inklusion i positive fællesskaber.

Klubber og foreninger kan inkludere den enkelte i positive, meningsgivende fællesskaber og bidrage til at styrke demokratisk dannelse, deltagelse og medansvar. Dette kan kommunen bidrage til ved på forskellig vis at skabe gode rammer for foreningslivet. Det kan for eksempel være i kraft af udlån af lokaler, økonomisk støtte efter folkeoplysningsloven eller den sociale lovgivning samt tværgående tiltag og events, der promoverer foreningslivet i kommunen.

### 3. Facilitering af kulturmøder.

Organiserede kulturmøder, der faciliterer et møde mellem forskellige sociale og kulturelle grupper, kan øge kendskabet og tilliden mellem disse. Forskning viser, at øget kendskab og tillid på tværs af forskellige sociale skillelinjer kan reducere de fordomme, polariseringer og konflikter, der kan udgøre risikofaktorer i forhold til at blive tiltrukket af ekstremistiske miljøer.<sup>9</sup> Dette kan kommunen fremme gennem sit samarbejde med frivillig- og foreningslivet.

### 4. Opmærksomhedsindsats om bekymringstegn og handlemuligheder.

Som kommune kan man med fordel formidle viden til borgerne om bekymringstegn

## Vær opmærksom på reglerne i Folkeoplysningsloven

Efter folkeoplysningsloven fastsætter og fordeler kommunalbestyrelsen årligt en beløbsramme til blandt andet det frivillige folkeoplysende foreningsarbejde.

Det fremgår af folkeoplysningslovens § 4a, at folkeoplysende foreninger, hvis formål eller adfærd modarbejder eller underminerer demokrati eller grundlæggende friheds- og menneskerettigheder, ikke kan ydes tilskud eller anvises lokaler efter folkeoplysningsloven.

Ifølge § 4a kan kommunerne heller ikke på andet grundlag end folkeoplysningsloven yde tilskud eller udlåne eller udleje lokaler til foreninger, hvis formål eller adfærd modarbejder eller underminerer demokrati eller grundlæggende friheds- og menneskerettigheder.

Center for Frivilligt Socialt Arbejde har udarbejdet en guide om krav til foreninger, der søger tilskud eller låner lokaler hos kommunen.

Se mere på [www.frivillighed.dk](http://www.frivillighed.dk)

9. Civilsamfundets mange værdiskabende effekter – demokratisk værdi, relationel værdi, sundhedsmæssig værdi m.v. – underbygger tesen om, at civilsamfundet i helt bred forstand bidrager til at styrke medborgerskab og modstandskraft og til at skabe sunde og konstruktive alternativer til antisociale fællesskaber. Se bilag 1.

i forbindelse med ekstremisme, og hvor man kan henvende sig med bekymringer. Eventuelt kan civile samarbejdspartnere med god kontakt til målgrupperne spille en rolle i dette. Uanset om kommunikationen sker direkte fra kommunen eller om varetages af en eller flere samarbejdspartnere, er det vigtigt at den foregår på en afbalanceret måde, der ikke overdramatiserer problemet. Der kan i den forbindelse arbejdes med at styrke borgernes motivation, for eksempel ved at appellere til en fælles vision om tryghed og sammenhold i lokalsamfundet, samt med at informere om hvad henvendelse til myndighederne indebærer. Målet kan her være, at det bliver til en naturlig og accepteret handle måde at henvende sig til det lokale SSP, kommunen, politiet eller den nationale hotline mod radikaliserings, hvis man er bekymret for eksempelvis grupper, der søger at påvirke andre med ekstreme budskaber, eller personer, der viser interesse for et ekstremistisk miljø eller for at rejse til et konfliktområde. Indsatsen kan med fordel tilrettelægges som led i en mere overordnet forebyggelsesplan i kommunen<sup>11</sup>.

**Er du bekymret?** Se mere på [www.stopekstremisme.dk](http://www.stopekstremisme.dk) og [www.antiradikalisering.kk.dk](http://www.antiradikalisering.kk.dk).

### 5. Lokalsamfunds-mobilisering ved risiko for uro og vold.

Ved at udvikle og opretholde en god dialog med de lokale civilsamfundsaktører har kommunen et potentiale for at få gode allierede blandt frivillige, foreningsaktive og andre ressourcepersoner. Sammen kan parterne aftale, hvordan de civile aktører kan blive konstruktive, hjælpende kræfter i tilfælde, hvor der opstår risiko for uro, polarisering, vold eller hærværk. De lokale civile kræfter kan her bidrage til at forebygge problemerne, inden de udvikler sig i alvorlig retning – for eksempel ved at igangsætte aktiviteter eller gå i dialog. Et sådant tillidsskabende og mobiliserende arbejde kan med fordel gennemføres ”i fredstid”, altså i god tid inden problemerne opstår og udvikler sig.

### 6. Dialog om emner der optager borgene.

Et tillidsfuldt samarbejde mellem kommune og civilsamfund åbner også mulighed for at facilitere en dialog med borgere, som har bekymringer (i forskningen ofte kaldt ”grievances”), der kan bidrage til usikkerhed, eksklusionsfølelse, modvilje eller mistro i relation til forhold i samfundet. Det kan både dreje sig om nære og praktiske forhold i lokalområdet og om bredere, ofte kontroversielle emner som migration, diskrimination, internationale konflikter m.m. Disse er eksempler på emner, som ekstreme grupper tager til sig og ofte forvrænger i form af forsimplede fjendebilleder og fortællinger. Det sker som led i de ekstreme gruppers forsøg på at få opbakning og rekruttere nye tilhængere, ikke mindst blandt mennesker, som er særligt optaget af emnerne. Sådanne grupper af mennesker kaldes i forskningen ”constituencies”, det vil sige grupper, som meget vel kan være fredelige og lovlydige, men som i et vist omfang også kan være lydige overfor den ekstremistiske propaganda og dermed udgøre et rekrutteringspotentiale<sup>12</sup>. Blandt de mulige metoder til dialog kunne være safe space dialog, rundbordsdebatter<sup>13</sup>, sokratiske dialog, ung til ung dialog<sup>14</sup> m.fl. Potentialet er altså, at kommunerne søger at samskabe med civilaktører omkring dialogforløb, navnlig med fokus på at nyttiggøre de civile kræfter til at rekruttere relevante deltagere, fastholde dem i forløbets varighed samt eventuelt følge op efterfølgende.

10. Delrapport – Følgforskning om holdningsbearbejdende indsatser, VIVE, 2019

11. Se også Nationalt koncept for kommunale handlingsplaner til forebyggelse af ekstremisme, Nationalt Center for Forebyggelse af Ekstremisme, 2018 <https://stopekstremisme.dk/tilbud-og-vaerktojer/kommunale-handlingsplaner>

12. Se Ann Sophie Hemmingsen, An introduction to the Danish approach to countering and preventing extremism and radicalization, DIIS, 2015, s. 36-37.

13. Safe space dialog og rundbordsdebatter er beskrevet i publikationen ”Styrk medborgerskabet sammen med civilsamfundet – en metodehåndbog til kommunerne”, Nationalt Center for Forebyggelse af Ekstremisme, 2018.

14. Se værktøjer til ung til ung dialog på [www.stopekstremisme.dk](http://www.stopekstremisme.dk)

### 7. Skabelse af kontakt ind i de miljøer, som er sværest at nå.

Her er udfordringen, hvordan man gennem inddragelse af ansvarlige civilsamfundsaktører kan få kontakt ind i miljøer, der isolerer sig eller nærer modvilje og mistro overfor samfundet eller bestemte grupper i samfundet; miljøer som potentielt kan danne et gunstigt rekrutteringsklima for ekstremisme.<sup>15</sup> En vej ind i disse miljøer kan være at benytte ressourcepersoner, som målgruppen har tillid til og respekterer. Forskning viser, at kommunikation med sigte på holdningsændringer afhænger meget af modtagerens tillid til afsenderen og af, hvem man i forvejen "spejler sig i". Personer, der har et fællesskab med modtageren, kan derfor med fordel indgå på afsendersiden af en indsats.<sup>16</sup> I nogle tilfælde kan personer nyde tillid i kraft af deres rolle i uformelle relationer, netværk eller gruppedynamikker, snarere end i kraft af deres position indenfor en formel organisering. Personer med en ikke-formaliseret position kan derfor vise sig hjælpsomme som ressource i den forebyggende indsats. Værktøj 2, "Aktøraftsøgning for muligt samarbejde med kommunen" og værktøj 3 "Kortlægning af ressourcer og risici i lokalområdet" kan hjælpe kommunen til at identificere sådanne ressourcepersoner.

### 8. Sikre repræsentativitet i samspillet med heterogene miljøer.

Et beslægtet indsatsområde drejer sig om at sikre repræsentativitet og balance i samspillet mellem på den ene side uorganiserede eller heterogene civile miljøer og på den anden side myndighedsaktører. Det sidstnævnte er ikke mindst aktuelt blandt miljøer, der er præget af uformelle netværk eller knop-skydninger af mange forskellige større eller mindre foreninger. Her kan det være vanskeligt for en myndighed at gå i dialog. Hvem taler på vegne af hvem? Risikerer man at ekskludere nogle fra dialogen? Disse spørgsmål bør man arbejde bevidst med, når man ønsker at få meget fragmenterede miljøer i tale. Afhængig af omstændighederne kan løsningen enten findes i en grundig afsøgning eller kortlægning af civilsamfundets aktører eller ved at invitere til en meget bred og åben dialog, hvor ingen kan føle sig ekskluderet.

### 9. Skabe strukturelle betingelser for civilt engagement, hvor de mangler.

For at nyttiggøre de mange fordele ved inddragelse af civilsamfundet kan det nogle steder være nødvendigt at understøtte, at der overhovedet er et civilt engagement. Dette kan gøres ved at arbejde for at skabe de strukturelle betingelser for fremvæksten af det civile engagement. En måde at gøre dette på er at indarbejde passende tiltag i byplanlægning og boligsociale helhedsplaner. Et blandt flere mulige tiltag kunne være at ansætte aflastende medarbejdere, der kan udføre nogle af de opgaver, der normalt varetages af frivillige, og som kan bidrage til at øge forståelse af betydningen af børn og unges deltagelse i foreningslivet.<sup>17</sup> Det vil også være naturligt at involvere frivilligråd og frivilligkonsulenter i opgaven med at fremme civilt engagement i et sådant område.

15. Se disse publikationer, der underbygger at bekymringer / holdninger i et lokalområde samt netværk af mennesker i et lokalområde spiller en rolle for radikaliserings og rekruttering til ekstremisme: Rik Coolsaet; Moelenbeck and violent radicalisation. "a social mapping", European Institute of Peace, 2017. <https://view.publitas.com/eip/eip-molenbeek-report-16-06/page/1> og L. Vidino, F.

Marone og E. Entenmann; Fear Thy Neighbor: Radicalization and jihadist attacks in the West. Program on Extremism, The George Washington University og ICCT, 2017 <https://stopekstremisme.dk/viden/videnspublikationer/ekstremistiske-netvaerk-i-naeromradet-spiller-en-vigtig-rolle-for-radikaliserings-forskningsresume>.

16. Delrapport – Følgforskning om holdningsbearbejdende indsatser, VIVE, 2019

17. Se også afsnittet "Håndtering af civilsamfundets særlige udfordringer i udsatte boligområder."

# **Kapitel 3**

Organisering og  
kompetencer i  
kommunen

Kommunen kan med fordel forankre forebyggende arbejde i en tværfaglig organisering på tværs af forskellige forvaltninger, eksempelvis jobcenter, social-, sundhed, psykiatri, børn og unge m.v. Alt efter indsatsområde kan forskellige andre myndighedsaktører inddrages, herunder politiet, sundhedsregionen og Kriminalforsorgen. I kommunens indsats overfor civilsamfundsaktører – lige fra boligforeninger til enkeltstående ildsjæle – er det oplagt at også inddrage kommunens frivilligkonsulenter og frivilligråd.

De vigtigste funktioner i kommunens arbejde med civilsamfundet er at bygge bro for at udvikle samarbejder, der er frugtbare for både civilsamfundet og kommunen og at facilitere en åben dialog blandt de involverede aktører, så der altid er klarhed om processen og dens mål.

Bæredygtig og velfungerende inddragelse af civilsamfundet kræver derfor, at den enkelte kommune investerer i medarbejdere med faglige og personlige kompetencer, der systematisk og succesfuldt kan skabe brobygning mellem civilsamfundets og kommunens arbejdsformer, strukturer og drivkræfter. Desuden vil det i mange sammenhænge, ikke mindst i samskabelsesprocesser, være væsentligt, at kommunen kan facilitere konkrete samarbejdsaktiviteter.

### Få hjælp til organisering af forebyggelsesindsatsen

- Nationalt Center for Forebyggelse af Ekstremisme tilbyder rådgivning om forebyggelsesindsats og en tværfaglig organisering, der kan understøtte denne.
- Se også det nationale koncept for kommunale handlingsplaner til forebyggelse af ekstremisme.

[www.stopekstremisme.dk](http://www.stopekstremisme.dk)

Alt afhængig af i hvilket omfang kommunens arbejde med civilsamfundsinddragelse har en meget almen karakter eller er specifikt fokuseret på forebyggelse af ekstremisme (og / eller kriminalitet) kan der være behov for et tværgående samarbejde mellem på den ene side de medarbejdere, som arbejder med forebyggelse som det primære indsatsområde, og på den anden side de frivilligkonsulenter m.v., som varetager de bredere daglige opgaver relateret til civilsamfundet. Læs mere i værktøj 1, "Kompetencer og roller i kommunen".

I de følgende afsnit præsenteres fire forskellige perspektiver på kommunernes samarbejde med civilsamfundet:

1. Brobygning til det lokale civilsamfund.
2. Samspil med de lokale frivilligcentre.
3. Dialog med de kommunale frivilligråd.
4. Håndtering af civilsamfundets særlige udfordringer i udsatte boligområder.

De fire perspektiver kan bruges aktivt af kommunerne i inddragelse af civilsamfundet.

## Brobygning til det lokale civilsamfund

Kommunens primære opgave er at løse velfærdsopgaver til gavn for borgerne, som er fastlagt i lovgivningen. Foreningernes formål er typisk at støtte og tilbyde aktiviteter for deres brugere eller medlemmer samt i varierende grad være fortalere for borgernes rettigheder og behov.

Udefra set kan der være et nemt match mellem de to parter, men det er langt fra altid så simpelt. Der kan være meget på spil for parterne, både hvad angår tilgange, etik, roller og ikke mindst økonomi. Mange foreninger er afhængige af økonomisk tilskud fra kommunen, hvilket kan have stor indflydelse på samarbejdet i praksis. Kommunen kan have en forestilling om ligeværdigt samarbejde, og foreningerne/de frivillige vil nogle gange have en opmærksomhed på at fremstå attraktive for fremtidige bevillinger.

Det lokale civilsamfund dækker over mange forskellige ting; små og store foreninger, lokalafdelinger af landsorganisationer, ildsjæle, de enkelte frivillige, eventfrivillige, projekter, initiativer, klubber og netværk.

Første skridt til at styrke samarbejdet med civilsamfundet og den frivillige verden er at skabe et godt overblik over foreningslivet og de frivillige i kommunen. Afhængigt af kommunens størrelse kan der være flere hundrede foreninger, som på den ene eller anden måde har en interesse i at samarbejde. Foreningerne er vidt forskellige både i deres størrelse, historie, formål samt i deres frivillig- og medlemssammensætning.

Derfor er det vigtigt, at den enkelte kommune afsætter tid og ressourcer til at kortlægge og forstå den frivillige verden og civilsamfundet lokalt. Til at varetage denne opgave ansætter mange kommuner en frivilligkonsulent, som arbejder målrettet med inddragelsen af civilsamfundet.

Den frivillige verden består som nævnt ikke kun af etablerede foreninger, men også af ildsjæle eller aktive medborgere, som ikke nødvendigvis er en del af en forening. Disse aktører kan have stor betydning i det lokale civilsamfund og kan i nogle tilfælde bidrage til at skabe kontakt ind i miljøer, som ellers er svære at nå. De har ofte et stærkt netværk, men også klare holdninger, som kan påvirke positivt såvel som negativt i en samarbejdssituation.

Derfor anbefales det, at den enkelte kommune ikke kun orienterer sig på foreningsniveau, men understøtter relevante kommunale medarbejdere, såsom forebyggende gadeplansmedarbejdere og frivilligkonsulenter i at interagere på individniveau i det lokale civilsamfund.

Nogle foreninger er tæt knyttet til en landsorganisation, som lægger strategier og rammer for de lokale aktiviteter. Andre foreninger former selv de lokale indsatser og aktiviteter.

Uanset hvad er det afgørende at møde de frivillige og foreningerne i øjenhøjde med respekt, anerkendelse og oprigtig interesse for deres virkelighed. Kommunale medarbejdere bør derfor både være bevidste om deres egen rolle og have indsigt i de motivationsfaktorer, som driver den frivillige indsats.

Ofte er det en stor fordel, at den eller de kommunale medarbejdere, som arbejder med civilsamfund-sinddragelse, selv har erfaringer med frivillighed og foreningsdeltagelse.

Dette vil forbedre medarbejderens muligheder for at forstå og kommunikere med frivillige og derved lykkes med den hovedopgave, som efter erfaringen, er den væsentligste: Bygge bro mellem den lokale frivillige verden/civilsamfundet og kommunen på alle relevante niveauer.



## Brobygning bringer hele værktøjskassen i spil

**Værktøj 1: Kompetencer og roller i kommunen.** Værktøjet beskriver de forskellige kompetencer og roller, som kan komme i spil blandt de kommunale medarbejdere, og de motivationer, der driver de frivillige kræfter i civilsamfundet, som der skal bygges bro til.

**Værktøj 2: Aktørfølgning for muligt samarbejde med kommunen.** Værktøjet kan hjælpe kommunen til at analysere og kvalificere mulige samarbejdspartnere i civilsamfundet. På hvilken måde er de forskellige aktører relevante, og hvilken interesse kan de have i at samarbejde med kommunen?

**Værktøj 3: Kortlægning af udfordringer og ressourcer i et bolig- eller lokalområde.** Værktøjet kan bruges sammen med nogle af de civile aktører civile aktører, som blev identificeret med værktøj 2. Det kan understøtte en kortlægning af ressourcer og udfordringer i et lokalområde og dermed også en fælles planlægning af samarbejdsaktiviteter.

## Samspil med de lokale frivillige

Et andet perspektiv på civilsamfundet i kommunerne er frivilligcentre. Der er frivilligcentre i 65 danske kommuner. Der er en vis variation mellem de mange frivilligcentre, og der kan være store, lokale forskelle, herunder i relationerne med kommunen, hvilket der skal tages højde for.

Nogle frivilligcentre er målrettet særlige emner som f.eks. ældreområdet. Andre er mere generiske. Samarbejdet mellem kommunen og frivilligcentret er forskelligt fra sted til sted. I nogle kommuner er der et tæt samarbejde og løbende koordinering, hvorimod samarbejdet er mere formelt i andre kommuner.

Et frivilligcenters hovedopgave er at støtte, synliggøre, udvikle og fremme frivilligheden og foreningsslivet inden for den enkelte kommunes grænser. Dette gøres ofte ved at henvise frivillige og borgere til foreninger og frivillige initiativer, synliggøre den frivillige indsats og yde rådgivning og konsulentbistand til lokale foreninger og frivillige initiativer i kommunen. Frivilligcentre er derfor en tæt sparringspartner for lokale frivillige og foreninger i kommunerne.

Frivilligcentre anvender mange af Center for Frivilligt Socialt Arbejdes rådgivningsguider, kurser og anden viden, hvorved der er en vis homogenitet i rådgivningen til frivillige og foreninger.

Langt de fleste frivilligcentre er selvorganiserede som foreninger eller selvejende institutioner med deres egen bestyrelse bestående af blandt andet repræsentanter fra den lokale, frivillige verden. Den enkelte bestyrelse er derfor retningsgivende for frivilligcenterets virke. Deres bestyrelser er medlem-

mer af FriSe (Frivilligcentre og Selvhjælp Danmark), der er et samlet sekretariat, som understøtter frivilligcentrene på forskellig vis og varetager centrenes politiske interesser m.v. Enkelte frivilligcentre er organiserede som kommunale institutioner og er udelukkende kommunalt finansierede.

Frivilligcentrene har ofte kun en eller få ansatte, og det er meget forskelligt, hvilken typer ansættelse de har, og delvist også hvilke opgaver, de udfører. Listen over opgaver, som en frivilligcenterleder skal løse, er lang – lige fra håndholdt støtte til foreningerne lokalt til store arrangementer og initiativer.

### To positioner i brobygningen

I praksis kan der indimellem være et overlap mellem de opgaver frivilligcentrene og de kommunale frivilligkonsulenter løser. Som udgangspunkt adskiller de fleste deres arbejdsfelter og opgaver ved at tydeliggøre de to forskellige positioner:

- Frivilligcentret er placeret i den frivillige verden og bygger derfra bro til kommunen.
- Den kommunale frivilligkonsulent er placeret i kommunen og bygger derfra bro til den frivillige verden.

De to positioner giver to forskellige afsæt for at arbejde med frivillighed og samarbejde.

I kommuner uden et frivilligcenter er det i endnu højere grad vigtigt at prioritere kommunale medarbejdere, som kan arbejde med civilsamfundsinddragelse. I disse tilfælde vil en sådan medarbejder ofte løfte en eller flere af frivilligcentrets roller og opgaver over for de lokale foreninger. Udover at det er meget tidskrævende at varetage de foreningsnære opgaver, som et frivilligcenter tager i andre kommuner, kan det i konfliktsituationer være en udfordring både at støtte de lokale foreninger og arbejde for de kommunale mål.

### Dialog med de kommunale frivilligråd

Det tredje perspektiv på civilsamfundet i kommunerne er de lokale frivilligråd. Seneste opgørelse fra Center for Frivilligt Socialt Arbejde<sup>18</sup> viser, at der findes et lokalt frivilligråd i 45 pct. af de danske

18. Tal om frivillighed i Danmark – CFSA's frivilligrapport 2016-2018 s. 76

kommuner. Et frivilligråd er et officielt, men ikke lovpligtigt samarbejdsorgan mellem foreninger og kommune. Det kan bestå af medlemmer fra den frivillige verden alene eller af repræsentanter for både foreninger og kommune.

Et frivilligråd drøfter overordnet emner i samarbejdsfeltet mellem kommunen og den lokale frivillige verden. Konkret kan opgaverne være vidt forskellige: Indstille ansøgninger til økonomisk støtte, dele viden, være høringspart for kommunen og fungere som interessevaretager, talerør og paraplyorganisation for de lokale foreninger.<sup>19</sup>

Der eksisterer ikke særlige retningslinjer for, hvordan et frivilligråd skal fungere, være opbygget, eller hvad det skal beskæftige sig med. Frivilligrådene rundt omkring har vidt forskellig historik og sammensætning. Nogle steder har de lokale frivillige foreninger taget initiativet til et frivilligråd, som kan repræsentere foreningerne samlet over for kommunen. Andre steder har kommunen taget initiativet til at starte et frivilligråd og ønsker, at det skal være et samarbejdsforum, hvor kommunen og foreningerne mødes. Endelig kan frivilligråd og frivilligcenter nogle steder være tæt sammensmeltet.

## Håndtering af civilsamfundets særlige udfordringer i udsatte boligområder

Det fjerde perspektiv på samarbejde med civilsamfundet drejer sig om, hvordan kommunerne i deres bestræbelser på at bygge bro kan tage højde for de særlige karakteristika og udfordringer, som findes i udsatte boligsociale områder.

Vi ved fra forskningen i kriminalitetsforebyggelse, at civilsamfundet i boligsociale områder har en række særlige karakteristika, der adskiller disse områder fra civilsamfundet generelt set. Det handler bl.a. om demografiske og kulturelle forskelle eksempelvis blandt ikke-vestlige indvandrere, hvilket ofte medfører større udfordringer i at inddrage civilsamfundet.<sup>20</sup>

Forskningen i kriminalitetsforebyggelse udpeger fire strukturelle og organisatoriske udfordringer, som civilsamfundet står over for i udsatte boligområder:

- **Tendens til høj beboerudskiftning.** Dette har stor betydning for tilknytningen til foreningslivet og mulighederne for at drive foreninger. Frivilligt engagement kræver en grad af kontinuitet, som ikke er til stede, når der er stor udskiftning i beboersammensætningen.
- **Stor andel af beboere med lav socioøkonomisk status.** Dette spiller både ind på børns og unges muligheder for at deltage, på mængden af potentielle ressourcer stærke frivillige og på den opbakning og hjælp foreningerne kan få fra lokalområdet beboere som eksempelvis børn og unges forældre.
- **Manglende kendskab til det frivillige foreningsliv.** Frivillighed og foreningsliv er alment kendte fænomener og fylder meget i den skandinaviske samfundsopbygning. Borgere fra ikke-vestlige lande kan dog være begrænset i deres kendskab til det frivillige foreningsliv. Kulturelle forskelle i forståelsen af foreningsliv og frivillighed kan således være en barriere for de frivillige foreninger i de udsatte boligområder, fordi det medfører, at mange forældre med ikke-vestlig baggrund ikke formår at bakke op om foreningerne og hjælpe til på det niveau, der er nødvendigt for at kunne

19. Frivilligrådet har i forbindelse med den tidligere Satspulje fået bevilliget midler til at sikre udviklingen af lokale frivilligråd og oprettelsen af lokale frivilligråd i de kommuner, som pt. ikke har et.

20. Nielsen, Trine Ravn, Jensen Sune Q. og Vitus Kathrine. Kriminalitet og etniske minoriteter. Del III. Et bud på forebyggelsesmæssige indsatser. Det Kriminalpræventive Råd, 2019. [www.dkr.dk](http://www.dkr.dk)

drive en velfungerende forening. Samtidig viser forskning dog, at mere uformel hjælp er udbredt blandt ikke-vestlige indvandrere, og at den lokale tilknytning til et kvarter eller et lokalsamfund er vigtig for viljen og evnen til at hjælpe andre<sup>21</sup>.

- **Beboernes demografiske sammensætning.** I udsatte boligområder ses en lavere gennemsnitsalder sammenlignet med andre områder i Danmark. Dette har betydning for, at fordelingen mellem unge og ældre bliver skæv, hvilket resulterer i, at andelen af potentielle foreningsdeltagere (unge) ikke matcher andelen af potentielle foreningsfrivillige såsom ledere, trænere m.v. (ældre). Dette kan således indvirke på mulighederne for at drive en forening i de boligsociale områder.

En af løsningerne på ovenstående strukturelle og organisatoriske udfordringer er jf. forskningen i kriminalpræventive indsatser på civilsamfundsområdet at ansætte "aflastende medarbejdere" i de boligsociale områder, der udfylder de roller og varetager de opgaver, som normalt varetages af mere ressourcestærke borgere med kulturel tilknytning til foreningslivet<sup>22</sup>.

Dette er særligt nødvendigt i de udsatte boligområder, fordi forståelsen af foreningsliv samt ressourcerne til at sikre den nødvendige opbakning, er mindre i disse områder. Ved at investere i aflastende medarbejdere kan de boligsociale områder hen ad vejen opbygge de strukturelle rammer, der er nødvendige for at bidrage til en øget kulturel forståelse af civilsamfundet og betydningen af børn og unges deltagelse i foreningslivet.

Samtidig viser både praksis og forskning i arbejdet med boligsociale problemer, at udsatte områder har potentialet for at udvikle sig i en mere positiv retning, hvis der sættes ind på en helhedsorienteret måde, det vil sige med brug af hele den byplansmæssige, sociale og forebyggende værktøjskasse.

21. Jonathan Hermannsen, Formal and informal volunteering in Denmark: tangible and intangible acts of civic engagement, Roskilde Universitets Center, 2017

22. Nielsen, Trine Ravn, Jensen Sune Q. og Vitus Kathrine. Kriminalitet og etniske minoriteter. Del III. Et bud på forebyggelsesmæssige indsatser. Det Kriminalpræventive Råd, 2019. [www.dkr.dk](http://www.dkr.dk)

# **Kapitel 4**

Inddragelse af civilsamfundet på individ,- gruppe- og samfundsniveau

CIVILSAMFUNDET ER FØRST meningsgivende at inddrage, når de enkelte kommuner formår at arbejde med inddragelse som en helhedsorienteret indsats, der ikke kun har fokus rettet mod enkelte individer i det lokale civilsamfund, men ligeledes vægter inddragelse på et gruppeniveau og samfunds niveau (strukturelt)<sup>23</sup>.

Opsummerende kan denne inddragelse og rekruttering ske på de tre niveauer for civilsamfundsinddragelse og med brug af de værktøjer, som her præsenteres i værktøjskassen nedenfor.

**Inddragelse på individniveau.** Fokus rettes mod enkelte aktører i det lokale civilsamfund i kommunerne. Kommunale medarbejdere kan ved at indtage forskellige roller arbejde målrettet med relationen til aktører i civilsamfundet. Inddragelsen af aktører på individniveau handler ligeledes om at arbejde målrettet med civilsamfundsaktørernes motivation, som afspejles gennem syv typer af motivation<sup>24</sup>.

**Inddragelse på gruppeniveau.** Fokus rettes mod de grupper af aktører, der enten er formelt eller uformelt organiseret i det lokale civilsamfund i kommunerne. Det kan være etablerede foreninger, men også uformelle netværk, eksempelvis grupper af borgere med fælles kulturel baggrund. Uanset om det er formelle eller uformelle organiseringer er det en fordel, at kommunale medarbejdere arbejder målrettet med egen rolle i inddragelsen af civilsamfundet. Inddragelsen på gruppeniveau handler desuden om, at kommunale medarbejdere kortlægger og kvalificerer relevante samarbejdspartnere.

**Inddragelse på samfunds niveau.** Her fjernes fokus fra den direkte inddragelse af borgere, foreninger og uformelle netværk. På dette niveau handler det i stedet om at skabe de bedst mulige strukturelle rammer for, at foreninger og civilsamfundet kan eksistere i de enkelte kommuner. Med viden om de forskellige perspektiver på civilsamfundet såsom frivilligcentre og lokale frivilligråd er det muligt for kommunerne at skabe de bedst mulige strukturelle rammer.

Med de forskellige perspektiver og værktøjer, som præsenteres i denne publikation, har kommunerne et godt udgangspunkt for – sammen med civilsamfundet – at bidrage til øget trivsel blandt borgerne og til mere modstandsdygtige og tillidsfulde lokalsamfund.

23. De tre niveauer – individ, gruppe og samfund – indgår tillige i afdækningen af værdiperspektiver på civilsamfundet i bilag 1.

24. Læs mere i værktøj 1: Kompetencer og roller i kommunen.

## Sådan kan I få samarbejdsaftaler og partnerskaber i stand

Center for Frivilligt Socialt Arbejde har udviklet en række guides og vejledninger, som kan være nyttige for både kommuner og civilsamfundsaktører, når I ønsker at indgå i samarbejder eller partnerskaber.

Se for eksempel guiden "Sådan laver I en samarbejdsaftale mellem kommuner og frivillige foreninger".

Hvordan det konkrete samarbejde eller partnerskab bør udformes, kommer an på formålet og aktørerne der deltager. Nogle kan ønske, at samarbejdet er ret enkelt eller uformelt, mens en mere ambitiøs skriftlig partnerskabsaftale med fordel forholde sig til:

- Formål
- Indsatsområder og målgrupper
- Succeskriterier
- Rolle- og ansvarsfordeling
- Kommunikation
- Økonomi
- Tidsramme
- Løbende opfølgning og eventuelt justering

Læs mere på [www.frivillighed.dk](http://www.frivillighed.dk)

# **Værktøjskasse**

til kommuners ind-  
dragelse af civil-  
samfundet i fore-  
byggelsesindsatsen



# **Værktøj 1**

Kompetencer og  
roller i kommunen

## Brobygningskompetencer

Kommunerne og civilsamfundet kender oftest hinanden ganske godt, men dette er ikke ensbetydende med, at de kan se et potentiale for et konkret og slet ikke langvarigt samarbejde. Derfor er det vigtigt at understøtte potentialet for samarbejde ved at bygge bro og facilitere møder, hvor fokus er på mulighederne for at udvikle samarbejder, der er frugtbare for begge parter- og selvfølgelig til gavn for borgerne i kommunen.

De tre vigtigste kompetencer til at opnå en succesfuld brobygning er:

- At have respekt og forståelse for dem, man er brobygger imellem – både i kommunen og i civilsamfundet.
- At have god kontakt og kendskab til det lokale netværk af frivillige.
- At kunne facilitere samarbejde hen mod et fælles mål på trods af mange interesser og interesser i både den frivillige og kommunale verden.

## Faciliteringskompetencer

Målrettet relationsdannelse er forudsætningen for at skabe et succesfuldt og tværgående samarbejde mellem kommunen og civilsamfundet, samt på tværs af civilsamfundet.

I forbindelse med faciliteringen af møder mellem kommunen og civilsamfundet er tre konkrete opgaver og kompetencer særligt vigtige:

- At kunne skabe åben dialog blandt de involverede aktører, så der altid er klarhed om processen og dens mål.
- At have forståelse for, hvornår man som kommunen eller offentlig institution skal tage styring og/eller give slip og lade de frivillige gøre, som de selv vil.
- At være fleksibel i forhold til ændringer i samarbejdet og være løbende lydhør over for, at foreningerne/de frivillige oplever at få råderum og autonomi.

Det er i mødet mellem civilaktører og kommune, at det faciliterende arbejde for alvor bringes i spil og understreger betydningen af de kommunale medarbejders tilstedeværelse og kompetencer. Når de kommunale medarbejdere faciliterer i praksis, foregår det ofte enten i planlægningen og gennemførelsen af en længere proces, et møde eller i de situationer, som opstår løbende, hvor den kommunale medarbejder kan hjælpe med at bringe samarbejdsprocessen videre.

Uanset på hvilket område civilsamfundet inddrages, skal der arbejdes på tværs af traditionelle strukturer og hierarkier i og uden for den kommunale kontekst. Derfor er det vigtigt, at den enkelte kommune anerkender betydningen af medarbejdere, som formår at stå med en fod i den kommunale verden og en anden i civilsamfundet.

## Fire roller i samspillet med civilsamfundet

Kommunen bør derfor overveje, hvilke typer af kompetencer, der enten er til stede og/eller anses om mest anvendelige i den aktuelle kontekst. Her kan kommunen også overveje fire forskellige roller, som på hver deres måde kan hjælpe brobygningen mellem kommune og civilsamfund på vej:

### **Netværksstyrer: Skaber og vedligeholder netværk**

Rollen som netværksstyrer handler om at kunne identificere, hvad der binder netværk sammen, samtidig med at der opdyrkes nye netværk og gamle vedligeholdes.

For at kunne gøre nytte af et netværk, er det nødvendigt at have indgående kendskab til, hvem i netværket der kan hvad. Hvad er folk optaget af? Hvilke behov og ønsker har de? Med en bred berøringsflade både internt i kommunen og i lokalsamfundet opnås en bedre forståelse af de barrierer og forbehold, der kan være for at samarbejde på tværs.

For nogle ligger rollen som netværksstyrer lige til højrebænet, mens andre oplever, at de må arbejde mere bevidst med at skabe netværk på tværs af kommune og civilsamfund. Selv om netværksarbejdet kan være meget ressourcekrævende, er indsatsen godt givet ud. Erfaringen viser, at når der arbejdes systematisk med at pleje og udvide netværket, vil det også gøre det lettere at identificere udfordringer i civilsamfundet – og i kommunen. Samtidig vil et bredt og vedligeholdt netværk gøre det lettere at agere brobygger og facilitere gode løsninger i mødet mellem kommunen og civilsamfundet.

### **Playmakeren: Ser muligheder for at opdyrke nye samarbejdsflader**

Playmakeren søger og leder efter muligheder for samarbejde mellem kommunen og civilsamfundet, hvor ingen før måske har set potentiale for samarbejde. For at lykkes som playmaker, skal der være villighed til at udfordre konventionerne for, hvornår og med hvem en kommune kan samarbejde – og dermed også udfordre forestillingen om, hvilke opgaver der skal løftes af henholdsvis kommunen og civilsamfundet.

De kommunale medarbejdere, der bruger playmakerrollen aktivt i deres arbejde, er dygtige til at tænke "ud af boksen" og til at manøvrere på tværs af mange, måske modsatrettede, interesser og behov. Det handler om at øve sig i at se muligheder fremfor barrierer. Playmakeren stiller spørgsmål som: hvordan bruges de kommunale politikeres ønsker og dagsorden til at skabe nye samarbejder? Eller: hvordan kan nye tendenser i lokalsamfundet være med til at skabe nye møder og aktiviteter på tværs af kommunen og civilsamfundet?

Det kan lyde som en vanskelig opgave, men et flertal kommunale frivilligkonsulenter oplever, at det netop er i rollen som playmaker, at de finder sig allerbedst.

### **Kommunikatoren: Oversætter og opbygger tillid**

Kommunikatoren skal kunne gøre nye løsninger forståelige for såvel kommune som civilsamfund. Dette indebærer kompetencer i at forstå og fortolke umiddelbart forskellige interesser og på samme tid oversætte dem til et fælles mål. Samtidig er det afgørende, at kommunikatoren kan skabe tillid og danne relationer med dem, der samarbejdes med.

Kommunikatoren er nødt til at være nysgerrig og åben over for de mennesker, der samarbejdes med, for at kunne se potentielle samarbejdsflader mellem kommunen og civilsamfundet. I forlængelse heraf må kommunikatoren skabe tillid mellem mange forskellige interessenter, så både politikere, ledere og ansatte i kommunen, foreninger og frivillige kan se værdien i et samarbejde. Det er netop i det møde, kommunikatoren træder i karakter og hjælper med at oversætte forskellige interesser, så alle parter bliver genkendelige i samarbejdet.

### **Koordinatoren: Støtter og rydder barrierer af vejen**

Koordinatoren bidrager til at skabe de bedste rammer for, at et samarbejde kan udvikle sig, og at parterne på sigt kan køre samarbejdet videre uden koordinatorens hjælp. Det betyder, at koordinatoren ofte vil have en rolle, hvor der tages initiativ til møder mellem kommunen og civilsamfundet – samt sikrer, at alle i mødet føler sig hørt og imødekommet.

Med en brobyggende og faciliterende koordinator kan aktørerne i samarbejdet i stedet koncentrere sig om sagen. Koordinatoren har således også mere lavpraktiske opgaver såsom at arrangere mødet, sørge for en dagsorden, kaffe på kanden – men fremfor alt bør kommunikatoren sikre, at alle kommer til orde. Når koordinatoren samtidig har styr på sit netværk og kender både den kommunale og den frivillige verden, ved koordinatoren også, hvad der er på spil for de enkelte parter.

Det er i rollen som koordinator, at frivilligkonsulenten ofte vil opleve, at aktører, der tidligere har været skeptiske over for et samarbejde, i stedet begynder at se potentialet i et fælles projekt.

### **Syv motivationer blandt de frivillige kræfter**

Med ovenstående perspektiv på de kommunale medarbejderes kompetencer og roller er det ligeledes vigtigt at medarbejderne er bevidste om, hvad der motiverer de frivillige kræfter i civilsamfundet. Denne viden bidrager til at sikre de bedst mulige forudsætninger for, at inddragelsen af civilsamfundet lykkes.

Hvad der præcis motiverer den enkelte frivillige eller civilsamfundsaktør, er naturligvis meget individuelt. Center for Frivilligt Socialt Arbejde arbejder som udgangspunkt ud fra syv typer, der gør det lettere at genkende de forskellige personligheder og motiver, som typisk er i spil:

- **Netværksbyggeren** – er motiveret af at opbygge et socialt netværk.
- **Idealisten** – er motiveret af at støtte en højere sag.
- **Aktivitetsdeltageren** – er motiveret af deltagelse i en konkret aktivitet.
- **Kompetencejægeren** – er motiveret af at dygtiggøre sig.
- **Lokalsamfundsaktivisten** – er motiveret af at udvikle og forandre sit lokalsamfund.
- **Problemløseren** – er motiveret af at få løst et problem.
- **Den fag-frivillige** – er motiveret af at bruge sin faglighed.

De syv typer kan hjælpe kommunale medarbejdere med at målrette samarbejdsaktiviteter ud fra forskellige motivationsfaktorer og derved forstå, hvorfor forskellige borgere orienteres mod forskellige aktiviteter i lokalsamfundet.

Borgere, der orienterer sig mod homogene foreninger eller netværk, hvor fællesnævneren er en fælles kulturel baggrund, vil for eksempel ofte være netværksbyggere motiveret af at opbygge et socialt netværk. Denne viden kan bruges til at understøtte mere kulturelt mangfoldige tilbud i lokalsamfundet, hvor muligheden for at skabe et socialt netværk stadig er i fokus.

Der kan også være borgere, som ser et problem eller udfordring i deres lokalsamfund. Disse borgere kan motiveres af deres mulighed for at skabe forandring eller udvikling væk fra dette problem eller udfordring.<sup>25</sup> Denne viden er især vigtig, når det overordnede formål er at forebygge kriminalitet, ekstremisme eller andre former for risikoadfærd.

25. Læs meget mere om de syv typer i Center For Socialt Arbejdes publikation: Motiver den frie vilje – en antologi om fastholdelse og rekruttering af frivillige, 2016.

## **Værktøj 2**

Aktøraftsøgning for  
muligt samarbejde  
med kommunen

DETTE VÆRKTØJ HAR til formål at hjælpe den enkelte kommune til at analysere og kvalificere relevante samarbejdsaktører i civilsamfundet.<sup>26</sup>

Aktøraftøgningen er en proces, som kan inddeles i to faser:

1. Den brede afsøgning: Hvem er relevant og hvorfor?
2. Interesseanalysen: Hvor stor er interessen for samarbejde?

## 1. Den brede afsøgning

Den første fase foregår internt hos den enkelte kommune og består af en række spørgsmål, der arbejdes ud fra. Målet med denne proces er at få så mange potentielle samarbejdspartnere i spil som overhovedet muligt.

I denne del af aktøraftøgningen kan der hentes inspiration i den generelle aktøroversigt, som ses længere nede, og som ved hjælp af nedenstående spørgsmål skal tilpasses den enkelte kommunale kontekst.

Den eller de medarbejdere, der arbejder med civilsamfundsinddragelse, skal reflektere over følgende spørgsmål:

- Hvem fra lokalområdet vil vi gerne samarbejde med?
- Hvem ved noget om området?
- Hvem kender de målgrupper vi ønsker at nå?
- Hvem kan vi forestille os kunne bidrage positivt?
- Hvorfor er aktøren interessant?
- Hvorfor kan aktøren være interesseret i samarbejde?

Når den brede afsøgning er udført, vil kommunen have en liste med aktører, som gennem nedenstående fase to kan kvalificeres.

## 2. Interesseanalysen

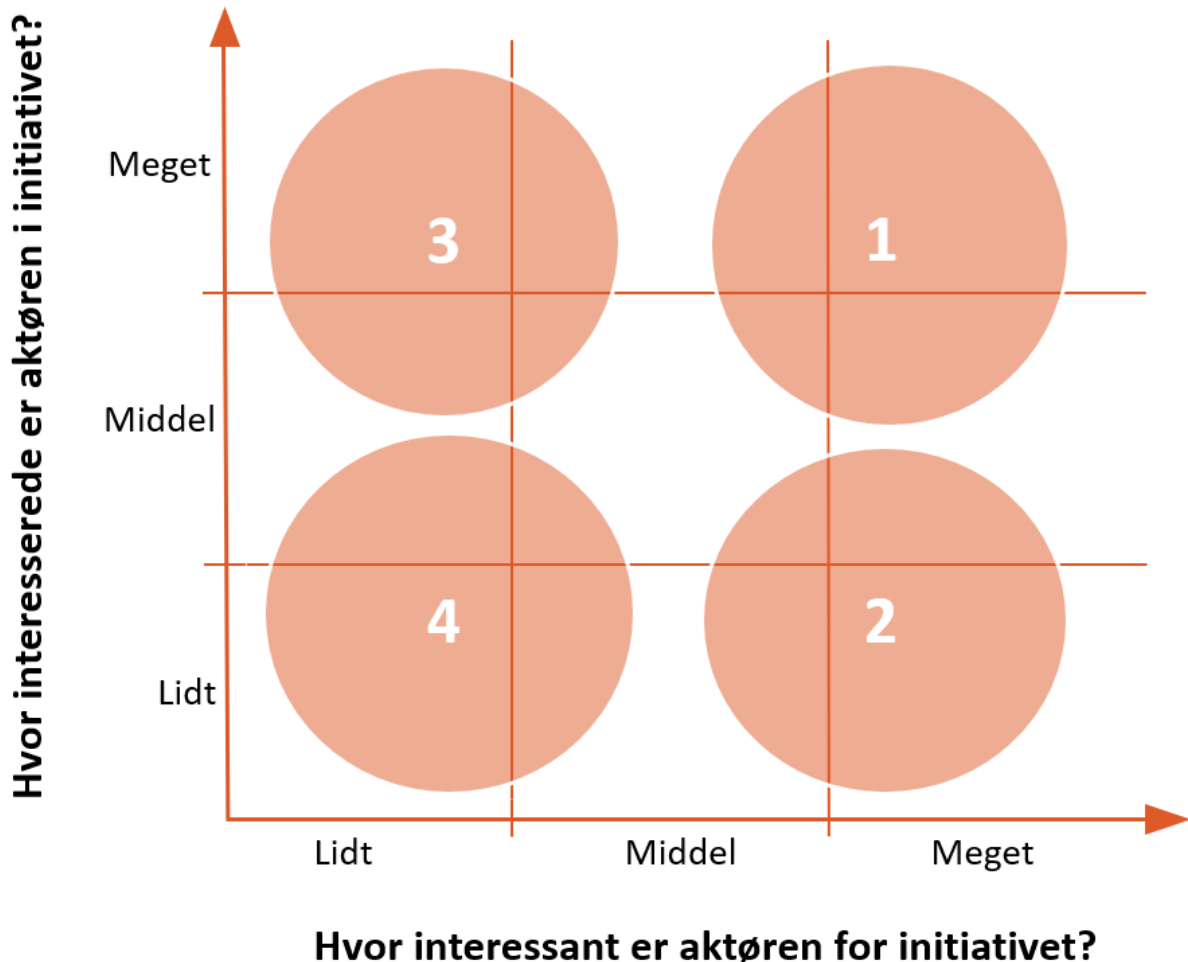
Kvalificeringen af aktørerne fra fase 1 foregår ved hjælp af interesseanalysen i nedenstående matrix.

Hvor fase 1 foregår internt hos den enkelte kommune, kræver fase 2, at de kommunale medarbejdere er i dialog med de aktører, de ønsker at samarbejde med.

I denne dialog bør kommunens medarbejdere naturligvis være opmærksomme på reglerne om beskyttelse af personoplysninger.

26. Dette værktøj er udviklet af Center for Frivilligt Socialt Arbejde.

## Interessentmatrix



X-aksen er anvendes til den interne vurdering af, hvor interessante de potentielle samarbejdspartnere fra fase 1 er for et samarbejdsinitiativ.

Y-aksen kræver derimod, at den kommunale medarbejder går i dialog med de potentielle samarbejdspartnere og får en vurdering af, hvor interesseret de potentielle samarbejdspartnere er i at indgå et samarbejde.

Dialogen med den ønskede aktør, er dermed afgørende for at kunne indplacere aktøren i matrixen. Afhængigt af, hvor i matrixen aktørerne indplaceres, er der forskellige muligheder for samarbejde. Ligeledes giver placeringen anledning til, at de kommunale medarbejdere kan arbejde mere målrettet med deres tilgang til de mulige samarbejder. De fire forskellige felter afleder således fire forskellige handlemuligheder for den kommunale medarbejder.



## Handlemuligheder

### Felt 1

*Gode muligheder for værdiskabende og tværgående samarbejde.*

- Samarbejde kan indledes

### Felt 2

*Hvorfor er aktørens interesse lav?*

- Hvilke forandringer kan kommunen igangsætte for at imødekomme aktørens engagement?
- Hvad kan kommunen gøre, for at finde et fælles ståsted med aktøren?
- Kommunen kan gøre sig relevant ved at:
  - o skabe relationer
  - o finde fælles ståsteder og interesser
  - o arbejde for at skabe engagement
  - o yde økonomisk eller anden støtte

### Felt 3

*Hvad kan kommunen gøre for, at aktøren bliver mere interessant for initiativet?*

- Civilsamfundsaktører har ofte et andet perspektiv på verden, hvilket kan hæmme den umiddelbare bedømmelse af aktørens relevans for et initiativ.
- Genbesøg aktøren og forsøg at se mulighederne frem for begrænsningerne.
- Hvis civilsamfundsaktøren har en interesse i initiativet, så har de sikkert også noget at bidrage med.

### Felt 4

*Aktøren er umiddelbart ikke relevant. Vend tilbage til, hvorfor aktøren er udvalgt i første omgang.*

- Overvej, om udvælgelsen skal justeres.

## Aktørskema

Aktører	Hvorfor er de interessante?	Hvorfor kan de være interesseret i samarbejde?
<b>Lokale interessedrevne, humanitære og andre foreninger</b>	<p>En afgørende aktør i at tilbyde positive og prosociale fællesskaber.</p> <p>Mange (specielt unge) søger ind i ekstremistiske miljøers fællesskaber, fordi de føler sig ekskluderet, uden for og ikke passer ind i det etablerede samfund. Et stærkt foreningsliv byder på mange muligheder for at finde konstruktive alternative fællesskaber.</p>	<p>Interesse i at få et velfungerende og harmonisk lokalsamfund.</p> <p>Flere medlemmer og større tilslutning.</p>
<b>Trossamfund</b>	<p>Flere kommuner har succes med at samarbejde med lokale trossamfund og netop disse fællesskaber kan bruges som gateway i at nå borgerne og åbne op for engagement i andre forenings- og lokalsamfundsfællesskaber.</p>	<p>Deltagelse kan give dem øget legitimitet og et tryggere lokalsamfund.</p> <p>Nedbryde fordomme.</p> <p>Visse kender måske ikke til mulighederne vedrørende tilskud og lokaleleje.</p>
<b>Boligbestyrelser</b>	<p>Kan have viden/kendskab om borgere, som er sårbare eller i risiko. Ved hvad der sker i de enkelte boligforeninger/boligområder.</p>	<p>Ønsker det bedste for lokalsamfundet og at udvikle det i en positiv retning.</p>
<b>Boligsociale medarbejdere</b>	<p>Lokalt kendskab og tilstedeværelse Kan nå ud til borgerne.</p> <p>Kender muligvis de personer, som kan være i risiko.</p> <p>Kender muligvis til uformelle organiseringer.</p>	<p>Forebyggelse er en del af deres arbejdsområde og arbejdsopgave.</p> <p>Deltagelse giver bedre forudsætninger for at udføre deres arbejde.</p>
<b>Lokale ildsjæle og borgere</b>	<p>De har stor betydning for lokal sammenhængskraft.</p>	<p>Ønsker det bedste for deres lokalsamfund.</p>
<b>Lokale klubber</b>	<p>Sportsklubber, ungdomsklubber m.v. kan fungere som alternativt fællesskab til ekstremistiske miljøer. De er en vigtig aktør i forebyggelsen blandt børn og unge, da denne målgruppe bruger dele af deres fritid i klubtilbud.</p>	<p>De fleste er kommunale tilbud.</p> <p>Vil have interesse i at mindske risikoadfærd blandt børn og unge.</p>

<p><b>Minoritetsforeninger</b></p>	<p>Sårbare borgere findes muligvis her. Kan foreninger for kulturelle eller nationale minoritetsgrupper have tråde/kontakter ud i de miljøer/grupper, som er i risiko?</p> <p>Aktører i målgruppen, som føler sig diskrimineret/uden for det danske samfund kan muligvis findes her, hvor de søger personer med kulturelle ligheder.</p> <p>Foreningerne kan sandsynligvis hjælpe med at skabe grobund for engagement i det bredere danske foreningsliv.</p>	<p>Deltagelse kan hjælpe med at nå bredere ud med foreningens formål.</p> <p>Stærkere forankring i lokalsamfundet.</p> <p>Nedbryde fordomme.</p>
<p><b>Fritidsvejledere</b></p>	<p>Arbejder med at hjælpe børn og unge ind i foreningslivet.</p>	<p>Samarbejde og brobygning er en af deres kerneopgaver.</p>
<p><b>Skoler/daginstitutioner</b></p>	<p>Sårbare børn og unge findes her.</p> <p>De har rammerne til at oplyse om lokale foreningsfællesskaber.</p> <p>Kan bidrage med viden/erfaringer om målgruppen.</p>	<p>Færre SSP-sager.</p> <p>Flere ressourcer til kerneopgave frem for håndtering af utilpassede børn og unge.</p> <p>Legitimitet i lokalsamfundet.</p>
<p><b>Bibliotekernes lokalafdelinger</b></p>	<p>Kan være en aktør i forhold til oplysningsindsatser.</p>	<p>Har en interesse i deres lokalområde og for de borgere, der benytter bibliotekerne.</p>
<p><b>Den lokale offentlige transport</b></p>	<p>Fx buschaufføren. Vil meget ofte have de unge i øjenhøjde. Ved hvad der sker og bliver snakket om f.eks. til og fra skole.</p>	<p>Er interesseret i tryghed i det offentlige rum.</p>
<p><b>Lokale virksomheder</b></p>	<p>Mulighed for at sårbare borgere kan indgå i et positivt fællesskab.</p> <p>Vej til arbejdsmarkedet for målgruppen og sandsynlighed for øgede socioøkonomiske forhold.</p>	<p>Kan få arbejdskraft.</p> <p>Legitimitet og anerkendelse i lokalsamfundet.</p> <p>Opfylde CSR-målsætninger.</p>
<p><b>Lokale butikker og indkøbscentre</b></p>	<p>Nogle kan have en god relation til eksempelvis unge.</p>	<p>Tryggere omgivelser for handlende.</p>

## **Værktøj 3**

Kortlægning af res-  
sourcer og udford-  
ringer i et bolig-  
eller lokalområde

DETTE VÆRKTØJ HAR til formål at understøtte en kortlægning af ressourcer og udfordringer i lokal- og boligområder.<sup>27</sup>

Værktøjet giver en systematik og ramme for, hvordan områdekortlægninger kan tilgås. Dette skal kombineres med den faglighed og viden, som vigtige aktører i det forebyggende arbejde besidder.

Kommunen bør gennemføre kortlægningen i et tværfagligt team med deltagelse af flere forvaltninger og fagligheder, så al den relevante viden i kommunen inddrages.

Kommunen har endvidere mulighed for at inddrage potentielle samarbejdspartnere blandt civilsamfundsaktører (jf. værktøjet til den indledende aktøraftøgning) i en dialog for derved at nyttiggøre deres ofte mere indgående kendskab til et givet bolig- eller lokalområde.

De civile aktører kan inddrages enten i form af større fælles dialogmøder eller enkeltvis.

I denne dialog bør kommunens medarbejdere naturligvis være opmærksomme på reglerne om beskyttelse af personoplysninger.

## Hvad er formålet?

Formålet er at gå et spadestik dybere end den indledende aktøraftøgning. En dialog med de foreninger m.v., der blev identificeret i den indledende aktøraftøgning, rummer muligheden for at gå videre og identificere andre foreninger, institutioner, positive fysiske områder og ikke mindst lokale ildsjæle og resourcepersoner, som ikke nødvendigvis er del af en formel organisering, og som derfor kan være vanskelige at finde frem til.

Samtidig skal værktøjet understøtte en involvering af de lokale resourcepersoner ("positive connectors") i at udvikle lokalområdet eller adressere vigtige udfordringer i lokalområdet.

Med afsæt i alle disse lokale ressourcer kan kommunen identificere udfordringer i lokalområdet, herunder både grupper, der udviser en bekymrende adfærd, og specifikke områder, som skaber utryghed. Endvidere kan de lokale ressourcer hjælpe til at adressere de identificerede problemstillinger i form af forskellige former for tiltag (se også afsnittet "Mulige indsatser som kommunen og civilsamfundet kan samarbejde om").

## Hvem kan bruge værktøjet?

Værktøjet kan bruges bredt i fællesskab af de fagprofessionelle og centrale aktører, som kan arbejde sammen om at identificere og kortlægge lokalområdets ressourcer og udfordringer. Dette kan eksempelvis være opsøgende medarbejdere, boligsociale medarbejdere, frivilligkonsulenter eller SSP-medarbejdere.

## Hvordan kan værktøjet bruges?

Værktøjet kan tilpasses og bruges efter behov. Det er dog centralt, at der arbejdes resourcefokuseret.

27. Dette værktøj er udviklet af Nationalt Center for Forebyggelse af Ekstremisme i samarbejde med Rambøll og en række danske kommuner.

Dette indebærer, at der først og fremmest er fokus på områdets ressourcer, som skal skabe muligheden for at igangsætte en positiv udvikling i området.

Den første kortlægning giver et umiddelbart billede af et område. Det er herefter vigtigt at have øje for ændringer i området, gerne i samspil med de lokale ressourcepersoner.

Det er derfor relevant, at møder med fokus på området og med deltagelse af de centrale aktører (områdemøder) afholdes med en fast kadence, fx kvartalsvist eller halvårligt, så der er mulighed for at indhente opdaterede informationer fra både fagprofessionelle og civile aktører.

## Trin i kortlægningsarbejdet

Fremgangsmåden med værktøjet kan opdeles i følgende trin:

1. Strukturering af kortlægning
2. Research: Afdækning af ressourcer
3. Områdemøde: Fælles kortlægning af ressourcer
4. Involvering af lokale ressourcepersoner
5. Koordineret identifikation af udfordringer

De enkelte trin kan følges i den viste rækkefølge, men der kan også være behov for at tilgå processen anderledes, eksempelvis ved at gennemføre nogle trin samtidig. Dette kan eksempelvis være ved både at undersøge ressourcer og udfordringer på samme tid.

### Trin 1: Strukturering af kortlægning

Før selve områdekortlægningen påbegyndes drøfter det tværfaglige team sammen formål og rammer omkring kortlægningen. Teamet kan således sammen overveje følgende spørgsmål:

- Hvad ønsker vi konkret at kortlægge (fokus i kortlægningen)?
- Hvor ønsker vi at gennemføre kortlægningen (geografisk afgrænsning)?
- Hvornår gennemføres kortlægningen (vigtige milepæle og tidspunkter)?
- Hvordan gennemfører vi kortlægningen (tilgang til kortlægning)?

I forhold til fokus i kortlægningen er det vigtigt, at det tværfaglige team gør det klart, hvilken ny viden, de ønsker at opnå med deres kortlægning. Det betyder at teamet skal blive enige om, hvad de ikke har nok viden om, og hvordan de ser, at områdekortlægningen kan bidrage til dette.

I dette arbejde skal teamet således gøre det klar, hvilke formål de ser med kortlægningen. I den sammenhæng er det vigtigt, at teamet bliver enige om, hvordan de kommunikerer om kortlægningen til de aktører, som de snakker med undervejs.

Dette kan eksempelvis gøre ved at udarbejde en kort formulering i fællesskab, der giver en ensartethed i, hvordan teamet kommunikerer om kortlægningen.

Dernæst skal det tværfaglige team foretage en geografisk afgræsning af kortlægningen. Den geografiske afgræsning afhænger af, hvad teamet ønsker at afdække, samt hvem man har til hensigt at engagere og involvere af aktører. Hvis kortlægningen tager udgangspunkt i et boligsocialt område, kan det give god mening at afgrænse kortlægningen til hele eller dele af området. I andre tilfælde kan kortlægningen afgrænses til bestemte byområder, hvor teamet ser et behov for at opnå mere viden.

Det tværfaglige team skal også overveje hvilken tidsperiode, de ønsker at gennemføre kortlægningen inden for. Det er vigtigt, at teamet har afklaret vigtige milepæle for arbejdet med kortlægningen, således, at der er en fælles forståelse af processen i teamet.

Til sidst skal teamet blive enige om deres tilgang til kortlægningen. Herunder fremgår en række trin, som skal følges, men det er samtidig vigtigt, at det tværfaglige team også gør sig overvejelser om, hvordan kortlægningen skal tilgås i den lokale kontekst, som teamet befinder sig i. Det vigtigt, at teamet løbende foretager en faglig refleksion over, hvordan kortlægningen gennemføres mest meningsfuldt i forhold til det enkelte område og den kommunale kontekst.

## Trin 2: Research: Afdækning af ressourcer

Det første skridt i gennemførelsen af områdekortlægningen er en indledende afdækning af ressourcer. Dette indebærer konkret, at medlemmerne af det tværfaglige team hver for sig afklarer, hvilke aktører der allerede eksisterer i deres netværk. Hvert teammedlem kan således drøfte med sit bagland og daglige samarbejdspartnere, hvem de hver især har berøring med i deres daglige arbejde, og hvem de tidligere har haft berøring med i arbejdssammenhænge. Det skaber vished om lokale aktører, som de i forvejen har en indgang til. Samtidig kan det være et pejlemærke om, hvor i boligområdet der mangler netværk, og hvem der er et begrænset kendskab til.

Ressourcekortlægningen er inspireret af ABCD-metoden<sup>28</sup> (Asset-Based Community Development), som er en ressourcebaseret tilgang til udvikling af boligområder. Formålet er at lokalisere ressourcer, som kombineres og bringes i spil for at opbygge et stærkt lokalområde.

Ressourcekortlægningen kan anvendes som et dynamisk og systematisk kortlægningsværktøj af lokalområdets ressourcer. I arbejdet med ressourcekortlægningen kan fagprofessionelle og centrale aktører få et bredt overblik over lokalområdets ressourcer.

Kortlægningen kan gribes an ved at opdele området ressourcer i:

- Lokalområdets foreninger: Aktivitetsforeninger, lokale sportsklubber, beboerforeninger
- Lokalområdets institutioner: Fritids- og ungdomsklubber, SFO'er, kulturelle og religiøse institutioner
- Lokale ildsjæle: Enkeltpersoner, som har vigtige kompetencer og evner, der kan gøre en forskel for området
- Lokalområdets fysiske muligheder: Forskellige fysiske områder, der i forvejen gør eller kan komme til at indgå i den positive udvikling af området

28. Der kan hentes inspiration til ABCD her: <https://www.nurturedevelopment.org>. Hos Center for Boligsocial Udvikling kan der derudover findes inspiration til en kortlægning af ressourcer i og omkring boligområdet: <https://www.cfbu.dk/udgivelser/mapping-af-boligomradets-ressourcer>.

For at kunne udpege de vigtige ressourcer i området kan følgende refleksionsspørgsmål anvendes på selve mødemøderne, samt i forberedelsen til møderne, når det tværfaglige team indsamler indledende viden om området.

#### Spørgsmål til selve området

- Hvilke gode oplevelser og erfaringer har vi hørt om i lokalområdet?
- Hvilke aktiviteter eller personer gør noget godt for lokalområdet?
- Hvilke netværk, institutioner eller foreninger gør noget positivt for lokalområdet?
- Hvilke projekter er gøre noget positivt lokalområdet?
- Hvilke steder i lokalområdet sætter de lokale beboere og aktører pris på?

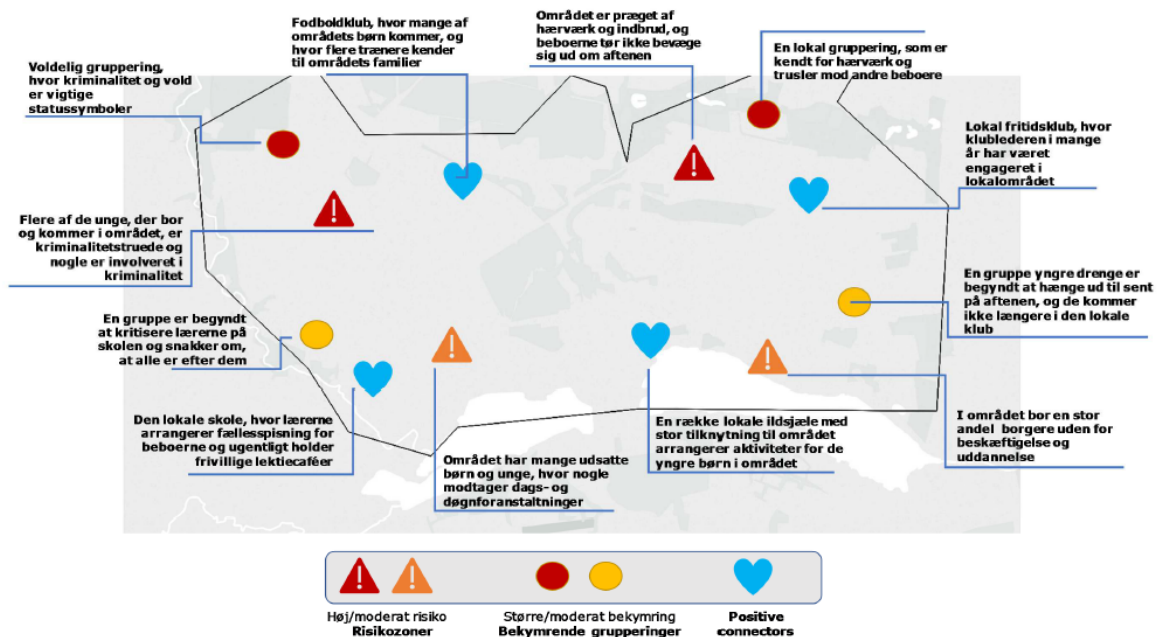
#### Spørgsmål til lokale aktører

- Hvilken oplevelse har du haft i dit lokalområde, som var rigtig god?
- Hvilke aktiviteter eller personer gør noget godt i vores lokalområde?
- Hvilke netværk, institutioner eller foreninger kender du, som gør noget positivt for vores område?
- Hvilke projekter er rigtig gode i vores lokalområde?
- Hvilke steder i vores lokalområde kan jeg lide at komme?



### Trin 3: Områdemøde: Fælles kortlægning af ressourcer

Den indledende afdækning fungerer som forberedelse til det næste trin: Det første områdemøde i det tværfaglige team. På områdemødet samler det tværfaglige team den indsamlede viden og forsøger sammen at skabe et overblik. Kortlægningen kan munde ud i et oversigtskort (som vist nedenfor), hvor der er markeret geografiske steder, områder, ressourcer og personer, som fx kan være en positiv ressource eller et udsat område.



I processen med at kortlægge ressourcer er det relevant at gøre sig overvejelser om, hvilken information man skal bruge om aktørerne. Det kan på den ene side være relevant at indsamle faktuelle oplysninger såsom aktørernes organisation, kontaktoplysninger, kontaktperson og deres indsats- og arbejdsområde. På anden side kan det være relevant at indsamle viden om, om aktørernes lokale engagement og deres involvering i området. Det giver klarhed over, hvordan aktørerne kan bidrage, hvilken rolle de spiller i området, samt om de virker motiverede for at samarbejde om udvikling af området. Den indsamlede viden kan eksempelvis struktureres skematisk efter en række overskrifter:

Aktør	Faktuelle oplysninger			Aktørernes virke i området		
Navn	Kontaktperson	Ressourcetype (organisation, institution, etc.)	Indsatsområde	Ressourcer (bidrag)	Rolle i området (indflydelse)	Motivation
XX	XX	XX	XX	XX	XX	XX

Efter at have gennemført den fælles kortlægning af aktører i området kan kortlægningen yderligere udvides ved at gøre det klart, hvor der umiddelbart mangler viden om området. Dette kan både være i forhold til de enkelte ressource typer – om der f.eks. ikke er nok viden om foreninger i området – eller ved at se på, om ressourcerne klumper sig i bestemte dele af området.

Yderligere kan teamet på områdemødet afklare sammenhænge mellem de udpegede ressourcer. Der kan således være eksisterende samarbejde og relationer, der er vigtige for at forstå de dynamikker, som gør sig gældende i området. Nogle aktører kan være afhængige af hinanden, ligesom det også kan være tilfældet, at nogle aktører løfter den samme opgave, hvorfor der med fordel kan tænkes i et styrket samarbejde mellem dem. Til dette kan der konkret laves en netværksanalyse, som optegner relationerne imellem forskellige aktører og ressourcer.<sup>29</sup>

## Trin 4: Involvering af lokale ressourcepersoner

Efter det indledende kortlægningsarbejde går processen tættere på de lokale ressourcepersoner. Den første del af kortlægningen har givet et billede af, hvem de lokale aktører er. Med dette afsæt er hensigten at involvere de lokale ressourcepersoner ("positive connectors"). Involveringen skal dels medvirke til at udvide billedet af områdets ressourcer, dels være det første skridt i at kunne iværksætte aktiviteter.

Indledende beslutter det tværfaglige team, hvilke lokale ressourcepersoner, de vil tage kontakt til. Drøftelsen tager afsæt i, hvem der kan bidrage med ny viden om området, og hvem teamet ønsker at inddrage i det videre arbejde i området. Den indledende kortlægning giver et indledende billede af, hvem der kan være relevante at kontakte. Dette kan suppleres af en brainstorm i det tværfaglige team, der kan overveje følgende refleksionsspørgsmål:

- Hvilke centrale aktører kan gøre os klogere på området?
- Hvilke centrale aktører er der i lokalområdet, som er i kontakt med flere beboere (herunder den målgruppe, som umiddelbart er i fokus i projektet)?
- Hvad kan de centrale aktører bidrage med, som afdækker nogle af de videnshuller, vi har?
- Hvilke ressourcer har de centrale aktører, der kan bringes i spil i forbindelse med indsatser i området, som skal hjælpe til at forebygge ekstremisme og opbygge et stærkt lokalområde?

## Positive connectors – hvad er det?

De personer, som typisk har mest viden om området, kan kaldes "positive connectors" – og det er især de personer, man skal have blik for. Connectors er, som oftest, en lokalkendt informationsindehaver, der har gode relationer og netværk i lokalområdet.

De kender flere af de unge i området og deres familier. Connectors kan anvendes som en central samarbejdspartner i forhold til en systematisk kortlægning af områdets ressourcer og hjælpe de fagprofessionelle med at opdage nye connectors.

29. Se blandt hos CFBU for inspiration til netværksanalyse: <https://www.cfbu.dk/udgivelser/mapping-af-boligomradets-ressourcer>.

Identifikationen af lokale ressourcepersoner i boligområdet sker gennem den indledende ressourcekortlægning, i dialog med de første udpegede ressourcer og ved at tale med beboerne. Det er centralt at være tilstedeværende i området for at kunne lave en fyldestgørende kortlægning, og særligt for at kunne udpege flere relevante ressourcepersoner. I den sammenhæng kan der igen tages afsæt i spørgsmålene til lokale aktører, som er vist i det foregående.

## Trin 5: Koordineret identifikation af udfordringer

Med afsæt i kortlægningen og involveringen af lokalområdets ressourcer er det sidste skridt i kortlægningen at blive klogere på områdets udfordringer. Det er i dette centralt at involvere de lokale ressourcer, som har et kendskab til området, så kortlægningen af udfordringer både afspejler den viden, som det tværfaglige team har, og de oplevelser og erfaringer, som lokale ressourcepersoner har gjort sig.

Kortlægningen af udfordringer kan tilgås på samme vis som kortlægningen af ressourcer, hvor det tværfaglige team før et områdemøde samler viden om de udfordringer, som de og deres bagland oplever i området. Denne viden kan ligeså kvalificeres af de lokale aktører, som er identificeret i ressourcekortlægningen. I den sammenhæng vil det være særligt relevant at tale med aktører, som har en daglig tilstedeværelse i området, og med aktører, som kan give forskellige perspektiver på området.

Til at kvalificere dialogen på områdemødet, samt med de lokale aktører, kan følgende spørgsmål stilles:

### Spørgsmål til selve området

- Hvilke udfordringer hører vi om i lokalområdet?

Er der bestemte grupper eller

- familier, der skaber utryghed og bekymring i lokalområdet?

Høre vi om grupper eller familier,

- som de lokale aktører har svært ved at nå ud til?

Hvilke fysiske steder i lokalområ-

- det oplever vi, at der er uro og bekymringer?

- Er der fysiske områder, som er plaget af hærværk, indbrud eller anden kriminalitet?

Hvad kunne vi gøre for at styrke området?

### Spørgsmål til lokale aktører

- Hvilke oplevelser har du haft i dit lokalområde, som gør dig eller andre, du taler med utrygge?

- Er det bestemte grupper eller familier, som skaber utryghed og bekymring i dit lokalområde?

- Har I bestemte grupper eller familier, som er svære at nå ud til, trods behov for støtte?

Hvilke fysiske steder i lokalområ-

- det oplever du, som utrygge at færde sig i?

- Er der fysiske områder, som er plaget af hærværk, indbrud eller anden kriminalitet?

Hvad kunne vi gøre for at styrke området?

Kortlægningen af udfordringer er ligesom kortlægningen af ressourcer en løbende og dynamisk proces, der kan opdateres i takt med, at det tværfaglige team får involveret flere lokale resourcepersoner. Det er samtidig vigtigt, at udfordringer kvalificeres fra flere perspektiver, så der bliver skabt en sikkerhed om, hvorvidt der er tale om reelle bekymringer og udfordringer.

# **Bilag**

Værdiperspektiver  
på civilsamfundet

VÆRDIEN AF CIVILSAMFUNDET og frivilligt arbejde samt betydningen på individ, gruppe og samfundsniveau er i mange år blevet diskuteret på kryds og tværs af såvel forskere som praktikere. Det er ikke muligt at identificere et samlet og veldefineret entydigt svar på værdien af frivillighed og et aktivt civilsamfund.

Ligeledes er det vanskeligt i forskningen at bevise kausale sammenhænge for effekter af frivillige indsatser for både de frivillige og "modtagerne" af den frivillige indsats.

Forskere forklarer ofte dette med henvisning til, at frivilligt engagement essentielt foregår i en social og dynamisk virkelighed, der vanskeliggør effektmålinger såsom RCT-studier, der for eksempel kendes inden for sundhedsvæsnet.

Ligeledes fremgår det flere steder i forskningslitteraturen, at konteksten for konkrete frivillige indsatser og/eller individuelle forhold og relationer er helt afgørende for værdiskabelse. Succes med en indsats i en kontekst og en gruppe af deltagere er med andre ord ikke garanti for, at en tilsvarende indsats opnår succes i en anden kontekst. Derfor kan det ikke garanteres, at den viden og litteratur som her præsenteres, har en direkte effekt, når viden og tilgange omsættes og anvendes i andre og lokale sammenhænge.

Ud fra litteraturgennemgangen og Center for Frivilligt Socialt Arbejdes mange års erfaringer med at følge effekter af frivillige indsatser kan det overordnet konkluderes, at civilt engagement og frivilligt arbejde tilfører samfundet mange og meget forskellige kvaliteter og værdier. Noget litteratur peger fx på frivillighedens relationelle værdi, der er med til at skabe social kapital, tillid og sammenhængskraft. Andre fremhæver civilsamfundets demokratiske potentialer, der danner borgeren til at handle og tænke demokratisk. I forlængelse heraf opfattes mange civilsamfundsorganisationer som vagthund for samfundets svageste, der træder til, når stat og marked svigter.

I nedenstående identificeres fem konkrete perspektiver på værdiskabelse, som bygger på litteratur i form af forskningsartikler, rapporter, bogudgivelser m.m. Det er muligt at identificere andre perspektiver, men det vurderes, at de fem nedenstående perspektiver har stor relevans i kommunernes arbejde med civilsamfundsinddragelse.

Den omtalte litteratur kan genfindes i litteraturoversigten nedenfor. Fælles for samtlige udgivelser i litteraturoversigten er, at de på forskellig vis beskriver og analyserer værdien af frivilligheden og civilsamfundsinddragelse. Til hver udgivelse i litteraturoversigten er derfor skrevet et kort resume og det er angivet, hvorvidt udgivelsens fokus er på individ-, gruppe-, eller samfundsniveau. Yderligere er det angivet, hvilke værdiperspektiver, jf. de fem nedenstående, som optræder i den enkelte udgivelse.

## Demokratisk værdi

Der er i forskningslitteraturen en udbredt opfattelse af, at foreninger skaber demokratisk værdi ved at fungere som en demokratisk skole, hvor frivillige gennem deres engagement socialiseres til at handle og tænke demokratisk. (Putnam 1993) Det har dog været vanskeligt at finde beviselig effekt for, at aktiv foreningsdeltagelse skaber demokratisk værdi hos det enkelte individ. Norske forskere (Wollebæk & Selle 2008) har derimod på tværs af 36 europæiske lande fundet en stærk sammenhæng mellem medlemskab i civilsamfundsorganisationer og generel tillid i samfundet.

Forskernes samlede konklusion er, at det i mindre grad er medlemskab af en forening, der har betydning for tilliden hos den enkelte. Det er derimod gennem foreningernes forbindende og

formidlende rolle, hvor de indgår i forhandlinger og samarbejder med andre foreninger og offentlige aktører, at foreningerne er med til at danne og vedligeholde en demokratisk infrastruktur, der i sidste ende har betydning for tilliden i samfundet. Det er via repræsentation og konfliktløsning og gennem institutionaliseringen af et socialt samarbejde, at foreningerne understøtter tillid på tværs af forskellige befolkningsgrupper.

En stærk organisering i foreningslivet, som medvirker til at forbinde forskellige dele af samfundet, bidrager således generelt til at hæve tillidsniveauet i samfundet. Det er i dette perspektiv, at civilsamfundet og frivilligt engagement kan siges at have demokratisk værdi både nationalt, men i høj grad også lokalt i de enkelte kommuner. (Torpe 2013)

## Relationel værdi

Værdien af de sociale relationer, som opstår gennem frivillige fællesskaber, har af mange omgang været til debat af forskere såvel som praktikere. Sociale relationer er endnu et fænomen, der ikke lader sig indfange og måle, men en udbredt opfattelse er, at frivillige fællesskaber åbner for interaktion mellem mennesker, der ellers ikke ville interagere eller mødes. Dette antages at have en positiv effekt, der reducerer afstanden mellem mennesker i samfundet og styrker den sociale tillid og skaber social kapital. (Astrup 2018)

Social kapital kan forstås på to måder. Det kan binde homogene grupper sammen og således være udtryk for det tillidsbånd, der eksisterer mellem individer med samme kulturelle baggrund. Men udviklingen af social kapital har også potentiale til at brobygge mellem grupper af individer, der er kulturelt forskellige. Således kan målrettet arbejde med social kapital bidrage til at skabe tillidsfulde relationer mellem heterogene grupper af individer, der ikke tidligere har oplevet en relationel sammenhængskraft. (Putnam 1993)

En grundlæggende mekanisme i den frivillige verden er, at frivillige kan tilpasse deres medmennesker og omgivelser mere fleksibelt og relationelt end eksempelvis det offentlige og markedet. Det betyder, at frivillige indsatser og tilbud er dynamiske og forandrer sig løbende med, at der opstår nye behov lokalt. Frivillige solidariserer sig, de er værdibårne, subjektive, relationelle og følelseladede og påtager sig ikke den objektivitet, faglighed og stringens, som kendetegner offentlige indsatser. Frivillige opbygger fællesskaber og aktiviteter efter interesser, oplevede behov, værdier og relationer og ikke efter professionelle ambitioner eller offentlig politik.

Derudover er frivillige ikke arbejdskraft, der implementerer indsatser, som professionelle har designet. Frivillige fællesskaber er styret af følelser, spontanitet og frihed til at gøre noget andet end planlagt og disse fællesskaber vil således handle på uretfærdighed eller behov hos medmennesker, som det offentlige eller markedet ikke nødvendigvis vil have øje for. Denne fleksibilitet er udtryk for en særlig værdi, der opstår ud af sociale relationer i frivillige fællesskaber og er samtidig en værdi, som er unik for disse fællesskaber. (Henriksen 2014, Hygum 2018, Lindhoff 2014)

## Sundhedsmæssig værdi

De sundhedsmæssige gevinster af frivilligt arbejde kan genfindes flere steder i litteraturen.

En rapport tilbage fra 2007 går på tværs af en række studier, som finder forskellige relationer mellem frivilligt arbejde og sundhed. På tværs af studier ses der en relation til sundhed i form af levealder, større funktionalitetsevne og en lavere grad af depression. Samtidig fastslår rapporten, at amerikanske

stater med en større koncentration af frivillige har en højere gennemsnitlig levealder og færre tilfælde af hjerteproblemer. (Grimm, Robert et al 2007)

En anden vinkel på den sundhedsmæssige værdi er på det mentale plan. I et kvalitativt studie blandt psykisk syge mennesker erfares det, at frivilligt arbejde understøtter personer, der har været eller er ramt af psykisk sygdom. Det frivillige arbejde har generelt en effekt på den mentale sundhed. De, der er, eller har været ramt af alvorlig psykisk sygdom, kan gennem frivilligt arbejde opleve at få ny energi, fornyet selvtillid og håbet om et rigere liv. (Holmboe 2017)

I et europæisk studie med survey data fra 2006 og 2012 udleder forskerne, at personer, der udfører frivilligt arbejde én gang om ugen, oplever flere positive følelser, og en større grad af psykisk og social funktionsevne, når de sammenlignes med personer, som ikke udfører frivilligt arbejde. Forskerne mener således, at frivillighed kan associeres med en generelt forbedret mental sundhed i befolkningen. (Santini, Ziggi Ivan et al 2018)

Det er dog vigtig at understrege betydningen af kausaliteten i ovenstående. Det er vanskeligt at fastslå, at det frivillige arbejde isoleret set fører til bedre sundhed. Der er sandsynligvis en tendens til, at frivillige lever sundere grundet flere ressourcer såsom økonomi, uddannelse og social kapital, som betyder at de i første omgang har overskud i deres hverdag til at vælge at udføre frivilligt arbejde.

## Beskæftigelsesmæssig værdi

Beskæftigelsesforskningen har også i en årrække været optaget af frivillighedens værdi. Der har bl.a. været meget debat om, hvorvidt frivilligt arbejde har en direkte effekt på mulighederne for et lønnet arbejde. Blandt unge ser vi ofte en opfattelse af, at frivilligt arbejde gavner CV'et og de unges muligheder på det ordinære arbejdsmarked. Dette ses bl.a. i CFSA's frivilligrapport fra 2017, hvor knap 40 pct. af de 16-29-årige svarer, at CV'et er en motivationsfaktor for at være frivillig.

Petrovski, Dencker-Larsen & Holm (2017) finder, at der ikke er nogen direkte effekt mellem frivilligt arbejde og beskæftigelse. De ser bl.a. på, hvorvidt frivilligt arbejde giver en direkte effekt på kompetencer, omdømme og socialt netværk, men finder ikke nogen statistiske signifikante sammenhænge. Modsat finder Paine & Moro (2013) på baggrund af data fra Storbritannien, at frivillighed i visse tilfælde øger kompetencer, CV og netværk, men ikke direkte påvirker jobmuligheder. Samtidig fastslår de, at sammenhængen mellem frivilligt arbejde og beskæftigelse er yderst kompleks, og at der ikke kan drages endegyldige konklusioner på sammenhængen. I et tredje studie med data fra den europæiske livskvalitets-survey finder forskerne, at frivilligt arbejde har en positiv effekt på lediges trivsel, velvære og mentale sundhed ifm. deres arbejdsløshed. Samtidig fastslår de, at lande med gode forhold for arbejdsløse, har bedre mental sundhed og "well-being" ifm. ledighed. Det er således ikke lediges frivillige engagement, der alene forklarer deres velbefindende under arbejdsløshed. (Kamerade & Bennet 2015)

Selvom der ikke nødvendigvis er en direkte effekt mellem frivilligt arbejde og beskæftigelse, ses alligevel sekundære oplevede effekter såsom øget trivsel, styrkede kompetencer mm. Disse kan antages at have en positiv betydning for enkeltpersoners tilgang til det ordinære arbejdsmarked, men som det også fremgår af ovenstående, er individuelle livomstændigheder af meget stor betydning, når det kommer til sammenhængen mellem frivilligt arbejde og ordinær beskæftigelse.



## Værdien af lokale samarbejder

Hvordan karakteriseres den værdi som kommunale institutioner, foreninger og civilsamfundet skaber gennem lokale samarbejder? Dette er der ikke et entydigt svar på, men forskellige rapporter peger på forskellige værdimæssige gevinster af tværsektorielle samarbejder lokalt.

Ibsen & Levisen (2019) fremhæver, at over halvdelen (57 pct.) af foreningerne i deres undersøgelse oplyser, at de samarbejder med kommunen og, at den primære årsag til samarbejde er et ønske fra foreningernes side om at styrke lokalsamfundet. Samtidig ses det af deres undersøgelse, at de 43 pct. af foreningerne, der ikke samarbejder med kommuner, mangler netværk til kommunale ansatte, opfordringer til samarbejde og har begrænset kontakt til offentlige institutioner. Dette viser således, at der er potentiale for mere samarbejde, hvis der bliver skabt stærkere netværk og mere kontakt mellem foreninger og kommuner.

I et andet studie forsøger forskerne at vise effekten af samarbejdsdrevet innovation i kriminalpræventive indsatser. Forskerne udvikler et kvantitativt måleinstrument, der måler på samarbejde ud fra: Bredde; omfang og ledelse samt karakter, tæthed og dybde. Studiet demonstrerer, hvordan måleinstrumentet kan anvendes i praksis og har derigennem tilvejebragt et unikt datasæt, som underbygger tesen om, at tværgående samarbejde kan bidrage til at skabe innovative indsatser, som igen bidrager til at skabe kriminalpræventiv effekt. Dermed foreligger der nu for første gang dokumentation for effekten af samarbejdsdrevet innovation i den kriminalpræventive indsats (Torfing, Krogh & Ejernæs 2017).

I forlængelse heraf viser en rapport fra Det Kriminalpræventive Råd vigtigheden i at understøtte foreningsstrukturen i udsatte boligområder, hvor foreninger har svære levevilkår. (Nielsen, Jensen, & Vitus 2019).

Rapporten undersøger bl.a. initiativet Get2Sport, der gennem tværfaglige samarbejder med kommuner og civilsamfund, arbejder på at forbedre mulighederne for, at frivillige idrætsforeninger kan fungere i udsatte boligområder med dårlige strukturelle betingelser. Tiltag som Get2Sport har jf. forskerne vist sig at have en styrkende effekt på lokalsamfund, hvor foreningers tilstedeværelse tidligere har været sparsom.

Hvis de organisatoriske og strukturelle betingelser for opblomstring af civilsamfundsinitiativer og foreningsliv understøttes i boligsociale områder, peger forskningen således på fire forebyggende gevinster. De fire gevinster antages ligeledes at have betydning for forebyggelsen af ekstremisme:

- **Fællesskab:** Kommer til udtryk som social kapital, der opstår gennem venskaber på tværs af etnicitet og tilhørsforholdet til foreninger, som medvirker til, at de unge ikke bliver draget af ekstreme alternative fællesskaber, eksempelvis bander eller kriminelle grupperinger.
- **Kontinuitet:** Opstår i lokalsamfundet i form af vedblivende og velfungerende foreninger, der sikrer en stærkere sammenhængskraft. For det andet den kontinuitet, stabilitet og rytme, foreningslivet kan bibringe i den enkelte borgers liv.
- **Kompetence og identitetsudvikling:** Kommer til udtryk ved, at deltageren i eksempelvis idrætsklubben selv bliver træner. Det sker ligeledes gennem den opdragelse og "disciplinering," der ligger i at dyrke en fritidsinteresse og stå til ansvar overfor et foreningsfællesskab. Sidst men ikke mindst oplever mange deltagere i foreningslivet en øget selvtillid og tro på egne evner.
- **Kulturmøder:** Foreningsdeltagelse bliver en vej ind i majoritetssamfundet, hvilket er udtryk for brobyggende social kapital. Dette integrerende aspekt understøttes netop af, at frivillige såvel som deltagere får flere relationer, som går på tværs af etnisk baggrund. Ligesom deltagere med minoritetsbaggrund kan blive bedre til og få mere viden om dansk sprog og kultur gennem deltagelse i foreningslivet.

Dette understreger, at øget civilsamfundsinddragelse ikke kun handler om at fokusere på indsatser rettet mod borgeren på individniveau. Det handler ligeledes om at sikre de bedst mulige organisatoriske og strukturelle betingelser for, at foreninger kan eksistere og opretholdes i områder, hvor opbakning til foreningslivet er lav grundet kulturelle forskelle og begrænset kendskab til den danske foreningsmodel.

# **Litteraturoversigt** til værdiper- spektiverne

LITTERATUROVERSIGTEN PRÆSENTERER ET udvalg af dansk, skandinavisk og international litteratur om frivillighed og civilsamfundsinddragelse. Oversigten har til formål at give et indblik i forskellige perspektiver på værdien af frivillighed og civilsamfundsinddragelse.

Hver enkel udgivelse er kategoriseret efter, hvorvidt genstandsfeltet i udgivelsen er rettet mod individ, grupper og/eller samfundsniveau. Hver enkel udgivelse er yderligere kategoriseret efter, hvilke værdiperspektiv(er), der optræder i udgivelsen. Center for Frivilligt Socialt Arbejde har som det fremgået identificeret fem væsentlige perspektiver: demokratisk værdi, relationel værdi, sundhedsmæssig værdi, beskæftigelsesmæssig værdi og værdien af lokale samarbejder.

Slutteligt er der til hver udgivelse et kort resume af det væsentlige indhold i udgivelsen. I flere tilfælde er der tale om uddrag fra publikationen i originalsproget. I yderste kolonne i venstre side angiver "!" hvorvidt der henvises direkte til udgivelsen i nærværende publikation.

	<b>Titler og bibliografiske oplysninger</b>	<b>Niveau</b>	<b>Værdi</b>	<b>Indhold</b>
	Agger, Annika og Anne Tortzen. Forskningsreview om samskabelse. Udarbejdet af Institut for Samfund og Globalisering, RUC for University College Lillebælt (UCL), 2015.	Individ Samfund	Demokratisk Relationel	Forskningsreviewet redegøre for de mange forskellige tilgange til samskabelse. Rapporten indeholder:  <b>Præsentation</b> af begrebets ophav og forskellige definitioner og opfattelser af samskabelse  <b>Oversigt</b> over forskningen i aktører, perspektiver, potentialer og udfordringer i samskabelse  <b>Konkrete</b> eksempler på samskabelse i praksis inden for forskellige områder.
	Amirs vej som frivillig: Guide til inddragelse af unge asylansøgere og flygtninge i det frivillige arbejde - erfaringer, idéer og gode råd. Redigeret af May-Britt Vangsgaard Andersen, Mette Norling Schmidt og Birgitte Romme Larsen. Dansk Røde Kors i samarbejde med British Red Cross, 2013.	Individ Gruppe	Relationel	Baggrunden for denne guide er et EU-støttet samarbejdsprojekt mellem Røde Kors i Danmark og British Red Cross, afviklet i perioden 2011-2013. Projektet har sat fokus på unge asylansøgere og flygtninges deltagelse i frivilligt arbejde, og har undersøgt hvorfor det ikke synes så udbredt blandt denne gruppe, og hvad gevinsten ved sådan deltagelse kan være for såvel de unge som for de frivillige foreninger.
!	Astrup, Preben. Frivillighed. Aarhus Universitetsforlag, 2018. ISBN: 978-87-7184641-6	Gruppe Samfund	Demokratisk Relationel	Kort hæfte om frivillighedens væsen. Hæftet fortæller, hvordan vores engagement binder os sammen – som samfund og som demokrati.

	Boje, Thomas. <i>Civilsamfund, medborgerskab og deltagelse</i> . Hans Reitzels Forlag, 2017. ISBN: 978-87-412-6176-8	Samfund	Demokratisk	Bogen analyserer udviklingen og de aktuelle vilkår for civilsamfund og medborgerskab, og hvordan borgerne gennem aktiv og aktivistisk deltagelse og frivillighed sikres reel og demokratisk indflydelse.
	Broberg Mortensen, Karen. <i>Ildsjæle i områdefornyelsen</i> . Ministeriet for By, Bolig og Landdistrikter, 2014. ISBN: 978-87-7134-086-0	Individ	Lokalt samarbejde	Denne publikation er en hyldest til de ildsjæle, der bidrager med deres tid, engagement og sociale netværk og skaber vellykkede områdefornyelser i hele landet. Publikationen sætter fokus på de frivillige kræfters betydning for en dynamisk udvikling i et lokalsamfund. Både i form af fysiske projekter og i særlig grad i kraft af sociale fællesskaber, netværk og venskaber på tværs af lokale skel.
	Brugerinddragelse og frivillighed. Mellem optimering og kritisk refleksion. Redigeret af Michelle Vestbo, Randi Andersen, og Signe Hvid Thingstrup. UCSJ Forlag, 2015. ISBN: 978-87-92717-35-1	Individ Gruppe	Beskæftigelse	Tre aktionsinspirerede projekter om bruger inddragelse og frivillighed præsenteres i cases ift: brugerinddragelse på beskæftigelsesområdet, social arbejde og IT vejledning af ældre. rapporten indeholder rammeartikel om aktionsforskning som metode samt velfærdsstatens udvikling.
	Clark, Janet and Simon Lewis. <i>Impact beyond volunteering. A realist evaluation of the Complex and Long-term Pathways of Volunteer Impact</i> . Voluntary Service Overseas, UK, 2017	Individ Samfund	Relationel Demokratisk	Little is known about the long-term impact on volunteers and the complex combinations of factors and drivers that lead to change occurring after volunteer placements are completed. This study addresses this gap in knowledge by exploring whether volunteering results in changes in understanding, behaviour and attitudes for the volunteer, and if these changes result in development impacts in the communities in which volunteers live and interact after their placements.

	Eimhjellen, Ivar & Signe Bock Segard. Etniske minoriteter og frivillige organisasjoner. Senter for forskning på sivilsamfunn og frivillig sektor, 2010.	Individ Gruppe	Demokratisk Relationel	<p>Denne rapporten er en empirisk analyse av etniske minoriteters deltagelse i frivillige organisasjoner, sammenlignet med personer med bakgrunn fra Norge.</p> <p>Datagrunnlaget er individdata fra «Undersøkelse om frivillig innsats 2009». Første del av rapporten undersøker hvilke områder minoriteter deltar i, hvor stor deltagelsen er og hvilke bakgrunnsvariabler som virker inn på sannsynligheten for å delta. Deltagelsen blir målt gjennom frivillig arbeid, medlemskap og økonomisk støtte til frivillige organisasjoner.</p> <p>Andre del går inn på holdninger, motivasjon og hindringer for frivillig arbeid og medlemskap. Videre ser vi på individer sine sosiale nettverk og nærhet og tillit til andre mennesker i frivillige organisasjoner. Tilslutt ser vi på fordelinger på ulike spørsmål om sivil og politisk engasjement.</p>
	Engagement behøver plads. Inspiration til mindre foreninger, der vil engagere unge. Redigeret af Suzette Frovin og My Gaarde Andreassen. Center for Frivilligt Socialt Arbejde, 2018. ISBN: 87-90440-39-0	Individ Gruppe	Relationel	Bogen belyser på forskjellig vis unges livsforhold, presenterer nye tal om unge og frivillighed og giver inspiration til, hvordan I kan engagere flere unge i foreningens lokalområde.
	Enjolras, Bernard og Dag Wollebæk. Frivillige organisasjoner, sosial utjevning og inkludering. Senter for forskning på sivilsamfunn og frivillig sektor, 2010	Gruppe	Relationel	<p>Denne rapporten undersøker, med utgangspunkt i ulike datakilder, hvilke sosiale forskjeller som preger deltakelse i frivillige organisasjoner.</p> <p>Den første delen av rapporten oppsummerer hovedargumentet i sentrale teorier om rettferdighet, med hovedvekt på økonomen Amartya Sen. Sens teori gjør det mulig å koble sosial rettferdighet sammen med deltakelse i frivillige organisasjoner ved å betrakte deltakelsen som en viktig kilde til grunnleggende kapabiliteter som et samfunn bør fordele på en rettferdig måte.</p> <p>Den andre delen av rapporten består av en empirisk analyse av i hvilken grad organisasjonsdeltakelse er preget av sosial ulikhet. Analysene tar utgangspunkt i individuelle kjennetegn som alder, kjønn, etnisitet, inntekt, og utdanning.</p>

Enjolras, Bernard, Lester M. Salamon, Karl Henrik Sivesind and Annette Zimmer. The Third Sector As A Renewable Resource for Europe. Concepts, Impacts, Challenges and Opportunities. Palgrave Macmillan, Cham (Springer International), 2018. DOI <a href="https://doi.org/10.1007/978-3-319-71473-8">https://doi.org/10.1007/978-3-319-71473-8</a>	Samfund	Demokratisk Sundhed	This book provides a critical account of the third sector and its future in Europe. It offers an original conceptualization of the third sector in its European manifestations alongside an overview of its major contours, including its structure, sources of support, and recent trends. It also assesses the impact of this sector in Europe which considers its contributions to European economic development, citizen well-being and human development.
Fehsenfeld, M., & Bjarne Ibsen. Frivillighed i det boligsociale arbejde. Center for Forskning i Idræt, Sundhed og Civilsamfund, Institut for Idræt og Biomekanik, Syddansk Universitet, 2016.	Gruppe	Relationel Lokalt samarbejde	En undersøgelse af 'forudsætningerne for frivillighed i udsatte boligområder i Aarhus'. Undersøgelsen fokuserer på opfattelser og forståelser af frivillighed og foreningsliv i boligområderne samt en spørgeskemaundersøgelse blandt foreninger og kommunale institutioner i boligområderne. Formålet var at få en forståelse af, hvordan nye politikker, strategier og begreber om frivillighed influerer på vilkårene for at drive frivilligt arbejde i udsatte boligområder.
Fehsenfeld, Michael. Frivilligt socialt arbejde- autonomi og afhængighed. Center for forskning i Idræt, Sundhed og Civilsamfund, Institut for Idræt og Biomekanik, 2018.	Gruppe	Lokalt samarbejde	Undersøgelsen i denne Kort Fortalt beskæftiger sig med samarbejdet mellem Odense Kommune og en lokal afdeling af organisationen HOME-Start Familiekontakt. HOME-Start er en frivillig social organisation, som tilbyder social og praktisk støtte til pressede familier. Undersøgelsen har fokuseret på professionalisering af organisationen samt karakteren af samarbejdet mellem kommunen og organisationen.
Folkestyrets rugekasser. Frivillige foreninger og folkestyre. Redigeret af Michael Böss. Århus Universitetsforlag, 2014. ISBN: 978-87-7124-356-7	Gruppe Samfund	Demokratisk	I bogen diskuterer 21 forskere og foreningsrepræsentanter koblingen mellem foreninger og folkestyre. Forfatterne bevæger sig tilbage gennem foreningslivets historie, undersøger betydningen af frivillighed i dag og peger på, hvordan frivillige foreninger på nye præmisser og i andre former fortsat kan gavne det danske samfund.
Fællesskabsmålingen. En undersøgelse af livsvilkår og social eksklusion i Danmark. Redigeret af Trine Jørgensen. På vegne af Trygfonden. SFI- Det Nationale Forskningscenter for Velfærd, 2017. ISBN-13: 978-87-7119-459-3	Individ Samfund	Relationel	De mest udsatte i Danmark føler sig på mange måder udelukket fra de fællesskaber, hvor andre mødes. Og de har oftest massive problemer med helbredet, økonomien og hverdagen, som de ikke oplever, de får tilstrækkelig hjælp til. Men mange har også en stor vilje til at blive en del af fællesskabet, viser denne undersøgelse.

	Good Practice Catalogue. VERSO - Volunteers for European Employment, 2014. ISBN: 978-87-7684-820-0	Individ Samfund		The purpose of the good practice catalogue is to collect and disseminate “good examples” of how voluntary work functions in the framework of the VERSO project were volunteerism is seen as an arena where marginalised groups, unemployed workforce and generally vulnerable people can maintain and develop job skills and enhance their network in an informal educational setting. In this sphere it is possible to acquire, re-acquire or re-orient job skills and develop familiarity with or tolerance of changing job demands.
	Gotthardsen, Dorte N. Frivillige skaber livskvalitet. Inspiration til samarbejdet mellem den frivillige verden og det offentlige. Ældresagen, 2014.	Gruppe	Relationel Demokrati	Inspirationshæfte med konkrete råd og redskaber til offentligt ansatte ledere og medarbejdere om hvordan man i praksis samarbejder med frivillige foreninger
!	Grimm, Robert et. Al. The Health Benefits of Volunteering. A Review of Resent Research. Corporation for National and Community Service. Office of Research and Policy Development, Washington DC, 2007.	Individ Samfund	Sundhed	The report documents some of the major findings from studies that look at the relationship between health and volunteering, with particular emphasis on those studies that seek to determine the causal relationship between these two factors. These studies ask whether volunteering actually leads to improved health, or simply that healthy individuals are more likely to volunteer. While it is undoubtedly the case that better health leads to continued volunteering, these studies demonstrate that volunteering also leads to improved physical and mental health. Thus they are part of a self-reinforcing cycle.
	Hansen, Helle og Hestbæk, Anne-Dorte. Læringsmiljø i hjemmet og frivillighed. Kortlægning af indsatser, der fremmer læringsmiljøet i hjemmet, med henblik på at synliggøre potentialer for en frivillig. VIVE, 2018	Individ	Relationel	Formålet med denne kortlægning er at skabe et vidensgrundlag om indsatser, der kan styrke udviklingen af læringsmiljøet i hjemmet i udsatte børnefamilier, således at børnene på sigt trives bedre i skolen både fagligt og socialt. Ønsket hos Røde Kors som opdragsgiver er at kunne lade sig inspirere af den tilgængelige viden i forhold til at målrette frivilligindsatsen hos familievennerne i projektet “Familien i fokus”, således at de frivillige netop bidrager til at booste læringsmiljøet i bred forstand.



	Haderslev Kommune – Samarbejde og samskabelse. Projektkatalog om udviklingsforløbet "Understøttelse og udvikling af samarbejde og samskabelse". Haderslev Kommune i samarbejde med Center for Frivilligt Socialt Arbejde og Institut for Relationspsykologi, 2017. ISBN: 978-87-996833-3-8	Gruppe	Lokalt samarbejde Relationel	Samskabelse og relationel velfærd er nye ord og metoder, men hele tanken om at sætte borgerne og relationer i centrum og engagere fællesskaber og frivillige i velfærden er ikke ny. Det har altid været en bærende værdi i velfærden- og det skal det blive ved med. Med projektet har Haderslev Kommune ønsket at understøtte og udvikle samarbejde og samskabelse, så det fortsat er en daglig og levende del af vores faglighed, hverdag, institutioner, arrangementer, kommune og velfærd.
	Haderslev Kommune – Samarbejde og samskabelse. Redskabs- og idekatalog om udviklingsforløbet "Understøttelse og udvikling af samarbejde og samskabelse". Haderslev Kommune i samarbejde med Center for Frivilligt Socialt Arbejde og Institut for Relationspsykologi, 2017. ISBN: 978-87-996833-2-1	Gruppe	Lokalt samarbejde Relationel	Samskabelse og relationel velfærd er nye ord og metoder, men hele tanken om at sætte borgerne og relationer i centrum og engagere fællesskaber og frivillige i velfærden er ikke ny. Det har altid været en bærende værdi i velfærden- og det skal det blive ved med. Med projektet har Haderslev Kommune ønsket at understøtte og udvikle samarbejde og samskabelse, så det fortsat er en daglig og levende del af vores faglighed, hverdag, institutioner, arrangementer, kommune og velfærd.
	Hjære, Mette og Dam Jørgensen, Helene Elisabeth. Tal om unge og frivillighed. Tendensrapport om 16-29 åriges frivillige arbejde. Frivilligrapporten 2016-2018. Center for Frivilligt Socialt Arbejde, 2018.	Samfund	Beskæftigelse	I denne rapport får du de nyeste tal om unges frivillige engagement og deltagelse i frivilligt arbejde. Du får svar på hvor mange unge som deltager, hvem de er, hvem der er mest aktive (unge mænd eller kvinder?), hvad er de motiveret af, hvilke områder og opgaver de varetager og hvor meget tid de bruger på frivilligt arbejde.
!	Holmboe, Lars. Frivilligt arbejde og mental sundhed. Har frivilligt arbejde generelt en effekt for den mentale sundhed? Er frivilligt arbejde med til at fremme recovery-processer? Hvordan tilrettelægges det frivillige foreningsarbejde bedst, hvis ønsket er at fremme mental sundhed og understøtte recovery-processer? Sind, 2017.	Individ	Sundhed	Undersøgelsen kortlægger om frivilligt arbejde generelt har en effekt for den mentale sundhed? Er frivilligt arbejde med til at fremme recovery-processer? Hvordan tilrettelægges det frivillige foreningsarbejde bedst, hvis ønsket er at fremme mental sundhed og understøtte recovery-processer?

!	Hygum Espersen, Helle et al. Inklusion og deltagelse af sårbare borgergrupper i samskabende arenaer. Evaluering af tre partnerskaber mellem civilsamfund og kommuner. VIVE, 2018.	Gruppe	Lokalt samarbejde Relationel	Sårbare borgere skal styrkes i at udvikle sig fra marginaliserede til ligeværdige deltagere i almene, frivillige fællesskaber. Det var målet med tre partnerskaber mellem civilsamfunds-organisationer og kommuner. Denne evaluering har blandt andet fokus på de sårbare borgeres motivation og udbytte, og hvad der fremmer og hæmmer deres deltagelse. De tre partnerskaber var:  1. Det borgerdrevne kulturhus INSP! og Roskilde Kommune  2. Sager der Samler og Aarhus Kommune  3. Vimby i Hjortshøj ved Aarhus og Aarhus Kommune
!	Ibsen, Bjarne et al. 16 cases med samarbejde mellem kommunale institutioner og civile aktører. Center for Forskning i Idræt, Sundhed og Civilsamfund, Syddansk Universitet, 2017. (Movements, 2017:4). ISBN-13: 978-87-93496-76-7	Gruppe	Lokalt samarbejde	Rapporten analyserer 16 samarbejder eller projekter, som indgik i CISC's store forskningsprojekt 'Samspillet mellem den frivillige og den kommunale sektor'
!	Ibsen, Bjarne og Klaus Levinsen. Foreninger og frivillige i samspil med kommunale institutioner og forvaltninger 2018. Odense: Institut for Idræt og Biomekanik, Center for forskning i Idræt, Sundhed og Civilsamfund, 2019. Movements 2019:6.	Samfund Gruppe	Lokalt samarbejde	Undersøgelsen er en del af del af CISC's forskningsprojekt 'Samspillet mellem den frivillige og den kommunale sektor', som blandt andet belyser udbredelsen og omfanget af samarbejdet mellem foreninger og kommunale institutioner samt analyserer foreningernes vurderinger af og holdninger til samarbejdet.
!	Ibsen, Bjarne og Klaus Levinsen. Foreningers samarbejde med kommunale institutioner. Center for Forskning i Idræt, Sundhed og Civilsamfund, Syddansk Universitet, 2017. (Movements, 2017:2). ISBN-13: 978-87-93496-56-9	Samfund Gruppe	Lokalt samarbejde	Undersøgelsen i denne rapport er en del af CISC's forskningsprojekt 'Samspillet mellem den frivillige og den kommunale sektor. Rapporten fremlægger resultaterne fra en kortlægning af foreningerne i en række kommuner samt en spørgeskemaundersøgelse af foreningernes samarbejde med kommunale institutioner, som er gennemført i 2016.
	Ibsen, Bjarne, Karsten Østerlund og Hans-Peter Qvist. Folkeoplysning og frivilligt arbejdes betydning for demokratisk deltagelse. Institut for Idræt og Biomekanik, Center for forskning i Idræt, Sundhed og Civilsamfund, 2015. (Movements, 2015:6)	Samfund	Demokratisk	Rapporten analyserer og belyser betydningen af forskellige former for deltagelse i foreninger og folkeoplysende skoleformer for den politiske interesse og deltagelse og for social tillid.

	Ibsen, Bjarne et al. 'Frie frivillige' i kommunen. Center for forskning i Idræt, Sundhed og Civilsamfund, Institut for Idræt og Biomekanik, 2018.	Individ	Lokalt samarbejde	En stor del af det frivillige arbejde foregår i kommunalt regi, og mange kommuner vil gerne have flere 'frie frivillige' uden en foreningstilknytning. Formålet med analysen i denne publikation er at give et indblik i: 1. Omfanget af det frivillige arbejde i kommunalt regi, og hvor det foregår. 2. Det karakteristiske ved frivilligt arbejde i en kommunal sammenhæng. 3. Udfordringerne ved at organisere og lede det frivillige arbejde i en kommunal sammenhæng.
	Ibsen, Bjarne og Klaus Levinsen. Kommunale institutioners samarbejde med foreninger og frivillige. Omfang, holdninger og udfordringer. Center for Forskning i Idræt, Sundhed og Civilsamfund. Center for forskning i Idræt, Sundhed og Civilsamfund (CISC), Syddansk Universitet, 2017. (Movements, 2017:1). ISBN: 978-87-93496-43-9	Samfund Gruppe	Lokalt samarbejde	Undersøgelsen viser, at to ud af tre kommunale institutioner samarbejder med frivillige og foreninger. Samtidig henviser mere end 60 procent af folkeskolerne, ældrecentre og andre kommunale institutioner brugere som fx elever og ældre til aktiviteter, der foregår i en forening eller frivillig organisation.
	Ibsen, Bjarne og Helle Hygum Espersen. Kommunernes samarbejde med civile aktører – Forskelle og ligheder i forventninger, praksis, samarbejdspartnere og oplevet udbytte. Syddansk Universitet og KORA, 2016.	Samfund Gruppe	Lokalt samarbejde	Kommunerne har stigende fokus på samarbejde med civile aktører om opgaver, emner og problemstillinger, der ikke alene vedrører en tilskudsrelation. En stor del af de konkrete samarbejder går på tværs af forvaltningsområder, og størstedelen involverer flere samarbejdspartnere. Det viser denne undersøgelse om karakteren og omfanget af de kommunale fagområders samarbejde med civilsamfund og frivillige.
	Ibsen, Bjarne og Klaus Levinsen. Unge, foreninger og demokrati. Center for forskning i Idræt, Sundhed og Civilsamfund, Institut for Idræt og Biomekanik, Syddansk Universitet. (Movements, 2016:3). ISBN: 978-87-93496-12-5	Gruppe	Demokratisk	Undersøgelsen belyser, hvordan og hvor meget unge – i forskellige typer af foreninger, som mange unge er aktive i – engagerer sig i foreningsdemokratiet og frivilligt arbejde. Samtidig ser undersøgelsen også på, om deltagelse i foreningsdemokratiet også fører til deltagelse i 'det store demokrati'.
!	Kamerade, D. and M. Bennet. Unemployment, volunteering, subjective well-being and mental health. TSI Working Paper Series No. 8. Seventh Framework Programme (Grant Agreement 613034), European Union, Brussels. Third Sector Impact, 2015.	Samfund Individ	Beskæftigelse	The main conclusion is that although voluntary work constitutes an alternative source of activity and identity which gives people a feeling that their lives are worthwhile, the generosity of unemployment benefits is vital for maintaining good mental health and high levels of well-being during unemployment. These findings indicate that Beck's vision of civil labour in multi-activity society can only be beneficial for public health if voluntary work is combined with generous welfare benefits

	Levinsen, Klaus og Michael Fehsenfeld. Samspillet mellem lokale flygtningeorganisationer og kommunale institutioner. Center for forskning i Idræt, Sundhed og Civilsamfund, Institut for Idræt og Biomekanik, 2018.	Gruppe	Lokalt samarbejde	Undersøgelsen viser, at de frivillige og lokale frivillige organisationer benytter forskellige samarbejds- og fortalstrategier, som kan opdeles i tre forskellige typer: 1) En 'service- og forretningsorienteret strategi', hvor de frivillige organisationer især er optaget af at tilpasse og målrette deres services til kommunens behov, 2) en 'mægler-strategi', hvor frivillige ofte er optaget af at forklare flygtningenes situation og behov for kommunens embedsmænd og vice versa, og 3) en 'vagthund-strategi', hvor de frivillige er optaget af at forsvare flygtningenes rettigheder og behov.
!	Lindekilde, Lasse & Olesen, Thomas. Politisk protest, aktivisme og sociale bevægelser Hans Reitzels Forlag, 2015.	Gruppe Samfund	Demokratisk	Denne bog sætter fokus på de udenomsparlamentariske politiske fænomener, som udgør et underbelyst emne i studiet af politik. Hvad kendetegner denne type fænomener? Hvor udbredte er de, og hvordan har udviklingen været på området? Og ikke mindst: Har politisk protest, aktivisme og sociale bevægelser en reel betydning for de politiske systemer, eller er der tale om krusninger på overfladen, som dybest set ikke gør nogen forskel?
	Lundgaard Andersen, Linda. Frivillige og social innovation i sundhedsfremmeaktiviteter. In: Sundhedsfremme: et kritisk perspektiv. Redigeret af Betina Dybbroe et.al. Samfundslitteratur, 2012.	Gruppe	Sundhed Lokalt samarbejde	I de kommunale sundhedscentre etableres arenaer for tværfaglige og tværsektorielle samarbejder med sundhedsfremme på dagsordenen. Centrene fungerer som frontløbere i udviklingen af sundhedsfremmende aktiviteter og information om forebyggelse. En dimension i centrenes arbejde er at udvikle samarbejde med frivillige og foreninger på nye og socialt innovative måder. Innovationsbegrebet er oprindeligt udviklet i produktionssfæren, men i social innovation er målet i langt højere grad skabelsen af social værdi, sociale netværk og social kapital. En afgørende pointe er, at hverken innovation eller social innovation er målet i sig selv, men derimod et værktøj for at nå andre mål, såsom sundhedsfremme.
	Lindhoff Haurum, Mette. Social kapital og integration i idrætsforeninger. Idræt og Sundhed, Syddansk Universitet Odense, 2014.	Individ	Demokratisk Relationel	Specialet tager udgangspunkt i Robert Putnams teori om social kapital. I den teori spiller begreber som tillid, normer om gensidighed, netværk, demokrati samt 'bonding' og 'bridging' en central rolle. I debatten om idrætsforeningers integrationspotentiale tages netop disse begreber i anvendelse, og de begreber fra teorien vil være i centrum

	Lundsryd, Johannes, Vibe Klarup, Jacob Bundsgaard. Rodskud. Venligboere, nærvær og trivselstanter- hvordan lokale fællesskaber genskaber velfærden. Gyldendal, 2017. ISBN-13: 978-87-02-21443-7	Gruppe	Lokalt samarbejde	<p>Lokale fællesskaber kan løse komplekse problemer som klima, social arv og sundhed. I Rodskud kan man læse om en lang række eksempler på, at borgere, foreninger, virksomheder og kommuner samarbejder på kryds og tværs for at løse komplekse samfundsproblemer som fx at øge sundhed, bryde den sociale arv, forbedre klimaet eller at få flere tilflyttere til en ellers hensygnende landsdel.</p> <p>Løsningerne er flyttet ud af rådhusene – og især ud af centraladministrationen. Forfatterne fremhæver, at og hvordan de bedste kommuner evner at give plads til borgernes handlekraft og sætte sig i spidsen for forandringerne</p>
	Loga, Jill. Inkludering i nærmiljø: En studie av frivillige organisasjoner som flerkulturelle møteplasser. Senter for forskning på sivilsamfunn og frivillig sektor, 2011.	Gruppe	Relationel Lokalt samarbejde	<p>Rapporten belyser deltakelse i lokalt foreningsliv på tvers av klasse og etnisitet, og erfaringer med å inkluderingsarbeid i frivillige foreninger. Studien bygger på ulike typer data som statistikk, dokumentanalyse, deltakende observasjon og kvalitative intervjuer med kommunalt ansatte og ildsjeler i foreningslivet. Rapporten konkluderer med at det gjøres mange gode, inkluderende initiativ, men at det synes vanskelig å etablere stabile, felles arenaer for majoritet og (særlig enkelte) minoritetsgrupper.</p>
	Loga, Jill. Livskvalitet: Betydningen av kultur og frivillighet for helse, trivsel og lykke. Senter for forskning på sivilsamfunn og frivillig sektor, 2010	Individ Samfund	Sundhed	<p>Rapporten presenterer en kunnskapsoversikt over forskning om betydningen av kultur og frivillighet for livskvalitet, helse og trivsel. Rapporten står tematisk av tre deler. Den første delen beskriver fremveksten av forskningsfeltet knyttet til begrepene lykke (happiness), trivsel (subjective well-being) og livskvalitet (quality of life). I den sammenheng belyses også enkelte internasjonale indekser som sammenligner land ut fra slike mål og søker å rangere "verdens beste land". Dette er indekser som ikke kun belyser økonomiske forhold, men som i tråd med lykkeforskningen også inkluderer subjektive vurderinger, psykiske og emosjonelle aspekt. Den nye disiplinen kalt lykkeforskning er etablert ut fra et paradoks i vestlige samfunn som tilsier at økt velstand ikke følges av en tilsvarende vekst i opplevd livskvalitet. Lykkeforskning er derfor en tverrfaglig forskningsdisiplin som fremmer flere mål for utvikling og fremskritt, enn de rent økonomiske, basert på blant annet positiv psykologi, økonomi, hjerneforskning, statsvitenskap, sosiologi and filosofi.</p>

	Mühldorff Sigurd, Frederik et. al. Frivillige i det boligsociale arbejde. Center for Boligsocial Udvikling, 2012	Gruppe	Lokalt samarbejde	En undersøgelse af en række boligsociale helhedsplaners inddragelse og samarbejde med frivillige i boligsociale aktiviteter. Undersøgelsen ser både på effekten af indsatsen, og hvordan indsatsen virker.
!	Nielsen, Trine Ravn, Jensen Sune Q. og Vitus Kathrine. Kriminalitet og etniske minoriteter. Del III. Et bud på forebyggelsesmæssige indsatser. Det Kriminalpræventive Råd, 2019.	Individ Gruppe	Lokalt samarbejde Relationel	Denne rapport indeholder tre potentielt kriminalpræventive indsatser. Disse beskrives dybdegående i forhold til deres formål, målgruppe, indsatsmetode og virkemiddel samt de særlige processer, der igangsættes gennem indsatserne, og som vi vurderer kan have en positiv effekt for de børn, unge og familier, indsatserne retter sig mod.
	Nyt sammen bedre: En håndbog om innovative samarbejder i den offentlige sektor. COI, Center for Offentlig Innovation og Dansk Psykologisk Forlag, 2018.	Gruppe Samfund	Lokalt samarbejde	Nyt sammen bedre er Center for Offentlig Innovations håndbog om innovative samarbejder i den offentlige sektor. Bogen er en håndbog til personer, der vil skabe nye resultater i den offentlige sektor gennem samarbejde. Og som vil se nye tal på, hvor mange offentlige arbejdspladser der indfører nye produkter, serviceydelser, organisationsformer og måder at kommunikere på – og på den værdi, som skabes i form af højere kvalitet, øget effektivitet, bedre borgerinddragelse eller større medarbejdertilfredshed.
!	Paine, Angela, Steven McKay and Domenico Moro. Does Volunteering improve employability? Third Sector Research Centre, Working Paper 100, 2013.	Individ	Beskæftigelse	Policy interest in the role of volunteering as a route to employment is enduring, with an assumption that links between volunteering, employability and employment are positive and straightforward. This has largely been supported by existing evidence, although there have been few longitudinal studies testing the theory. Analysing data from the British Household Panel Survey, we used multivariate techniques to explore the effects of volunteering on moves from being out of work into work; and on retention and wage progression for people in employment. We suggest that the relationship is complex: volunteering may have a positive effect on the labour market position of some individuals in some circumstances; for others it may have a negative, or no, effect. We offer some suggestions for the variations we found: the limitations of the dataset and our analysis; a limited concept of employability; and too narrow a view of volunteering and its impact.

	Partnerskaber og samarbejder mellem det offentlige og civilsamfundet. Støtte til mennesker med psykiske vanskeligheder. Socialstyrelsen, 2017. ISBN-13: 978-87-93407-47-3	Individ Gruppe	Lokalt samarbejde	I denne antologi beskrives noget af den viden og de erfaringer, som 10 projekter har opnået ved at arbejde med partnerskaber og samarbejder til gavn for mennesker med psykiske vanskeligheder.  Antologien henvender sig til dem, der ønsker at blive klogere på forskellige samarbejdsformer mellem det offentlige og civilsamfundet. Den henvender sig også til fagpersoner i praksis, der specifikt arbejder med mennesker med psykiske vanskeligheder, og som gerne vil have inspiration til nye indsatser og måder at organisere arbejdet på.
	Petersen, Lise Specht og Michael Fehsenfeld. Borgerinddragelse i lokaludvikling: Borgerstyret budgettering og dialogmøder. Center for forskning i Idræt, Sundhed og Civilsamfund, Institut for Idræt og Biomekanik, 2018.	Gruppe Individ	Lokalt Samarbejde	Undersøgelsen har fokuseret på, hvilke perspektiver henholdsvis kommunale medarbejdere og borgere anlægger på borgerinddragelsesprocessen. Analysen har indkredset tre temaer, som på tværs af case kommunerne har haft betydning for samspillet:  1. Den borgerinddragende proces 2. Ejerskab 3. Demokratisk legitimitet
!	Putnam, Robert (1993): "Making democracy work. Civic traditions in modern Italy", New Jersey. Princeton University Press	Samfund Gruppe	Demokratisk	Why do some democratic governments succeed and others fail? In a book that has received attention from policymakers and civic activists in America and around the world, Robert Putnam and his collaborators offer empirical evidence for the importance of "civic community" in developing successful institutions. Their focus is on a unique experiment begun in 1970 when Italy created new governments for each of its regions. After spending two decades analyzing the efficacy of these governments in such fields as agriculture, housing, and health services, they reveal patterns of associationism, trust, and cooperation that facilitate good governance and economic prosperity
!	Skov Henriksen, Lars. Det civile samfund. I: Det danske samfund. Redigeret af Bent Greve, Anja Jørgensen og Jørgen Elm Larsen. Hans Reitzels Forlag, 2014. ISBN: 9788741256696.	Samfund	Demokrati Relationel	Kapitel i bogen "Det danske samfund", der forklarer de mange facetter af civilsamfundet og fremhæver tre forskellige forståelser af civilsamfundet, der til sammen kan skabe forståelsesrammen for det komplekse fænomen som civilsamfundet dækker over.
!	Tal om det frivillige Danmark: Analyse af befolkningens frivillige engagement (1:3). Frivilligrapport 2016-2018. Center for Frivilligt Socialt Arbejde, 2017.			CFSA frivilligrapport der præsenterer baggrunds tal om frivillige deres, motivation mm.

!	Torping, Jacob Krogh Andres & Ejernæs Anders (2017): "Samarbejdsdrevet innovation i kriminalpræventive indsatser", RUC	Gruppe	Lokalt samarbejde	Rapporten forsøger at udvikle og afprøve et måleinstrument, der for første gang gør det muligt at måle og kvantificere graden af samarbejde, innovation og kriminalpræventiv effekt og efterfølgende undersøge de kausale sammenhænge mellem de tre variable.  Konklusionen opsummerer resultaterne, og opfordrer til, at det nye måleinstrument anvendes flittigt i kommuner over hele landet, så der skabes et solidt vidensgrundlag for bestræbelsen på at forbedre den kriminalpræventive indsats gennem samarbejdsdrevet innovation, både lokalt og på landsplan.
!	Torpe, Lars. De stærke samfund. Social kapital i Skandinavien. Frydenlund, 2013.	Gruppe Samfund	Demokratisk Relationel	Gennemgang af de centrale elementer i social kapital med vægt på tillid og foreningsnetværk. Om hvordan den sociale kapital har udviklet sig, og om hvilken betydning social kapital har haft for demokrati, innovation og vækst.
!	Tortzen, Anne. Samskabelse af velfærd. Muligheder og faldgruber. Hans Reitzels Forlag, 2019.	Gruppe Individ	Relationel Demokratisk	Denne bog tilbyder et kritisk-konstruktivt blik på det "magiske" begreb samskabelse. Den undersøger de muligheder og faldgruber, der er forbundet med ambitionen om at samskabe: Hvordan kan vi forstå samskabelse i en styringskontekst? Hvilken ledelse skal til for at understøtte samskabelse? Hvad sker der med demokrati og magt i samskabelse – og hvordan kan man som offentlig medarbejder skabe gode vilkår for samarbejde?
!	Wollebæk, D., & Selle, P. (2007). Origins of Social Capital: Socialization and Institutionalization Approaches Compared. Journal of Civil Society, 3, 1-24.	Samfund Gruppe	Demokratisk Relationel	Using European Social Survey data, we analyse the antecedents of social capital both at the individual and regional level. We find that members are more trusting than non-members, but active members are no more trusting than passive members. Furthermore, regional effects are much stronger than individual effects. Regions with high social capital are characterized by broad participation patterns and visible, politically active organizations. Based on these findings, we put forward an alternative institutional account of how organizations create and sustain social capital. Strong and visible voluntary organizations demonstrate the utility and rationality of collective action and provide individuals with a democratic infrastructure, which can be activated when needed. We support this by showing that a positive perception of the democratic value of organizations is strongly related to trust, while personal, time-intensive involvement has no explanatory power.



	Wulff, Michael. Den nødvendige frivillighed. Frivilligt arbejde og frivillige sociale organisationer i det 21. århundrede. Frydenlund, 2013.	Samfund Gruppe	Lokalt samarbejde	Hvordan kan de frivillige organisationer bruges bedre i velfærdsarbejdet? Bogen er et indspark til debatten om frivilligt socialt arbejde i det 21. århundrede. Ifølge Michael Wulff, udnytter vi slet ikke det potentiale, som de frivillige organisationer har i forhold til at løfte nogle af velfærdssamfundets mange opgaver. De frivillige organisationer rummer et kæmpepotentiale i fremtidens velfærdssamfund. De kan meget mere, end de får lov til og anerkendes for
	Ødegård, Guro. Foreningsliv i et flerkulturelt lokalsamfund: En studie om integrasjon og sosial kapital. Senter for forskning på sivilsamfund og frivillig sektor, 2010.	Gruppe Individ	Relationelt Lokalt samarbejde	I denne rapporten rettes søkelyset mot foreningslivet som integrasjonsarena og på dannelsen av sosial kapital i et flerkulturelt lokalsamfund. Studien er gjennomført i den lille drabantbyen Veitvet i Oslo, hvor det er et sterkt innslag av etnisk baserte foreninger, få tradisjonelle norske foreninger og hvor politiske myndigheter har iverksatt tiltak med den hensikt å bygge så vel fysiske møteplasser som sosiale nettverk. Hensikten med studien er å øke vår forståelse for de roller det flerkulturelle foreningslivet kan spille i en lokal kontekst, og hvordan mektiggjøring av disse kan bidra til å bygge respektfulle relasjoner mellom ulike samfunnsaktører - på tross av ulikhet i autoritet og tilgang til maktressurser.
	Lundgaard Andersen, Linda. Frivillige og social innovation i sundhedsfremmeaktiviteter. In: Sundhedsfremme: et kritisk perspektiv. Redigeret af Betina Dybbroe et.al. Samfundslitteratur, 2012.	Individ	Sundhed Lokalt samarbejde	I de kommunale sundhedscentre etableres arenaer for tværfaglige og tværsektorielle samarbejder med sundhedsfremme på dagsordenen. Centrene fungerer som frontløbere i udviklingen af sundhedsfremmende aktiviteter og information om forebyggelse. En dimension i centrenes arbejde er at udvikle samarbejde med frivillige og foreninger på nye og socialt innovative måder. Innovationsbegrebet er oprindeligt udviklet i produktionssfæren, men i social innovation er målet i langt højere grad skabelsen af social værdi, sociale netværk og social kapital. En afgørende pointe er, at hverken innovation eller social innovation er målet i sig selv, men derimod et værktøj for at nå andre mål, såsom sundhedsfremme.

!	Petrovski, Erik, S. Dencker-Larsen og A. Holm. The Effect of Volunteer Work on Employability: A Study with Danish Survey and Administrative Register Data. In: European Sociological Review, Vol. 33, iss. 3, may 2017	Samfund Individ	Beskæftigelse	In addition to benefiting others, volunteer work is argued to supply volunteers themselves with skills, reputation, and social connections that increase overall employability. We test this hypothesized causal link between volunteer work and employability with a high-quality 2012 Danish survey sample of 1,867 individuals of working age. The survey data are linked to administrative registers containing individual-level data on unemployment. A combination of detailed controls, lagged dependent variables, and instrumental variable regression is used to determine cause and effect. Our findings show that performing volunteer work does not statistically significantly affect the risk or rate of unemployment for the typical individual on the labour market.
	Qvist, Hans-Peter Y: Secular and religious volunteering among immigrants and natives in Denmark. I: Acta Sociologica, 4. juli, 2017. DOI: 10.1177/0001699317717320	Samfund Individ	Relationel	The study shows that non-Western immigrants are significantly less likely to participate in secular volunteering compared to natives; however, over half of this gap is explained by an indirect effect via socio-economic status, self-rated health, generalized trust, informal social networks and the intergenerational transmission of volunteering. Moreover, the mediation analysis suggests that non-Western immigrants are more likely to participate in religious volunteering; this is completely explained by a strong indirect effect occurring via religiosity.
!	Santini, Ziggi Ivan et al. Formal Volunteer Activity and Psychological Flourishing in Scandinavia: Findings from Two Cross-sectional Rounds of the European Social Survey In: Social Currents. Publiceret online 22. november, 2018. DOI: 10.1177/2329496518815868	Individ	Sundhed	Studies have identified formal volunteer activity as having mental health benefits. This study set out to investigate the role of formal volunteering in the context of psychological flourishing in Scandinavia. Using the European Social Survey conducted in 2006 and 2012, nationally representative(...) The adjusted models for 2006/2012 showed that compared with nonvolunteering, volunteering once per week was associated with twice the likelihood of flourishing. This appeared to be the case across pre- and postretirement age. Volunteering is an activity that not only benefits society but is also associated with optimal mental health in the general population.
	Østerlund, Karsten. Danske idrætsforeningers sociale kapital: Demokrati, socialt liv og frivilligt arbejde. In: Samfundets idræt: Forskningsbaserede indspark i debatten om idrættens støttestrukturer. Redigeret af K. Eskelund og T. Skovgaard. Studies in Sport and Movement, Vol. 3. Syddansk Universitetsforlag, 2014.	Individ Gruppe	Demokratisk Relationel	

