



Handlingsplan til forebyggelse af **radikalisering** og **ekstremisme**

Indhold

1.0 Strategi for forebyggelse af radikalisering	4
1.1 Introduktion	4
1.2 Sådan arbejder vi.....	4
1.3 Lovgrundlag	5
1.4 Centrale definitioner	5
1.4.1 Ekstremisme	6
1.4.2 Radikalisering.....	6
1.4.3 Generel, specifik og målrettet forebyggelse	7
1.5 Målsætning	8
1.5.1 Opfølgning på målsætning.....	9
1.6 Strategisk og ledelsesmæssig forankring	10
2.0 Organisering af samarbejdet	10
2.1 Samarbejdsfora	11
2.1.1 Lokalrådet	11
2.1.2 Koordinationsgruppen.....	12
2.1.3 Infohus-samarbejdet	12
2.1.4 Den tværfaglige gruppe u/18 (SSP-regi) og o/18 (PSP/KSP-regi)	13
2.1.5 Integrationsgruppen.....	14
2.1.6 SSP-lokaludvalgene.....	14
2.1.7 §115-forum	15
2.2 Sagsgangsbeskrivelse	15
2.2.1 Sagsgang for akutte bekymringshenvendelser	16
2.2.2 Fælles sagsgangsbeskrivelse for øvrige ikke-akutte bekymringshenvendelser	17
2.3 Registreringspraksis	18
2.3.1 Bekymringsblanketten (bilag 3)	18
2.4 Uddannelse af nøglepersoner	18
3.0 Indsatser	19
3.1 Indsats og beredskab	19
3.1.1 Generel forebyggelse.....	20
3.1.2 Specifik forebyggelse	21
3.1.3 Målrettet forebyggelse	22
3.2 Kommunikationsstrategi.....	22
3.2.1 Kommunikation til borgere og frontpersonale	22
3.2.2 Presseberedskab.....	23
3.2.3 Sådan kontakter du os, hvis du er bekymret	23
4.0 Bilag	23

Bilag 1 Lovgrundlag for antiradikaliseringssindsatsen i Kalundborg Kommune	25
Bilag 2: Procedure for behandling af bekymringshenvendelser vedr. radikaliserings og ekstremisme i Kalundborg Kommune (sagsgangsbeskrivelse)	27
Bilag 3 Bekymringsblanket	28
Bilag 4 Definitioner af sagskategorier	29
Bilag 5 Kategorisering af alvorsgrad ift. bekymringshenvendelser	30
Bilag 6 Bekymringsguide til fagprofessionelle	32
Bilag 7 Lovgrundlag for informationsdeling i det forebyggende samarbejde	34
Bilag 8 Registreringsforløb	35
Bilag 9 Folder: Bekymringsguide til fagprofessionelle	

1.0 Strategi for forebyggelse af radikaliserings

1.1 Introduktion

I lyset af den senere tids eksempler fra Danmark og resten af verden på, hvordan radikaliserings og ekstremisme kan opstå overalt og føre til vold og terrorisme, ønsker Kalundborg Kommune med denne strategi at skabe fornyet og forøget opmærksomhed på at opdage og forebygge radikaliserings og ekstremisme. Grundlæggende er radikaliserings og ekstremisme ikke fremtrædende fænomener i Kalundborg Kommune, men der kan findes enkeltstående individer og grupperinger, som udvikler ekstremistiske holdninger, som kan føre til voldsparathed.

Kalundborg Kommune er en tryk kommune. Vi har et højt niveau af trivsel blandt børn og unge samt en udbredt, grundlæggende respekt for de værdier, som udgør fundamentet for vores demokratiske samfundsform. Kalundborg Kommune har et velfungerende samarbejde, både på tværs af kommunens egne afdelinger og med Midt- og Vestsjællands Politi, om at forebygge og håndtere radikaliserings. Indsatsen mod radikaliserings fungerer som en forlængelse og specialisering af den generelle, bredspektrede kriminalitetsforebyggende indsats, som i Kalundborg Kommune er strategisk forankret i SSP i Fagcenter Børn og Familie under ledelse af Fagcenterchefen.

Kommunen er forpligtet til, jf. bl.a. servicelovens § 12b, at arbejde med den borgernære forebyggelse af ekstremisme:

"Kommunalbestyrelsen skal sørge for, at personer over 18 år har mulighed for at få gratis, målrettet rådgivning i henhold til § 10, hvis de henvender sig, fordi de er i risiko for at blive radikaliserede eller de ønsker hjælp til at forlade et ekstremistisk miljø. Tilbuddet om rådgivning kan omfatte opsøgende arbejde."

(Serviceloven § 12b, stk. 1)

Som et led i Regeringens "Nationale handlingsplan for forebyggelse og bekæmpelse af ekstremisme og radikaliserings" (2016) nævnes kommunale handlingsplaner for forebyggelse af radikaliserings og ekstremisme som et nyt initiativ, der skal styrke det strategiske fokus og intensivere indsatsen på området. Det anføres ligeledes i Samarbejdsplanen for Midt- og Vestsjællands Politi (2016), at indsatsen mod radikaliserings er et prioriteret indsatsområde i 2017.

1.2 Sådan arbejder vi

Som opfølgning på disse initiativer har Kalundborg Kommune udarbejdet en handlingsplan for Kalundborg Kommunes arbejde med forebyggelse af radikaliserings og ekstremisme med henblik på en helhedsorienteret og koordineret indsats på området.

Indsatsen tager udgangspunkt i "den danske model", som er karakteriseret ved fire forhold:

- Indsatsen er organisatorisk baseret på et bredt tværsektorielt myndighedssamarbejde, som involverer både lokale, regionale og nationale myndigheder
- Det forebyggende arbejde varetages og begrundes i både sikkerhedsmæssige, sociale og andre rationaler – hvilket igen understøtter det tværsektorielle samarbejde. De centrale begrundelser for at iværksætte forebyggende tiltag findes således i straffeloven (risiko for terror og andre ulovlige handlinger), den sociale lovgivning (sikring af borgernes trivsel, udvikling og selvstændighed) og

skolelovgivningen (målsætninger om gode læringsmiljøer, elevernes trivsel og om at danne eleverne til et samfund med frihed og folkestyre)

- Radikalisering betragtes som risikoadfærd på lige fod med andre former for risikoadfærd, der kan føre til kriminalitet. I forebyggelsesindsatsen benyttes ofte samme metoder og redskaber som ved andre typer af risikoadfærd, der kendes fra kriminalpræventivt og socialt arbejde
- Forebyggelsen af ekstremisme og radikalisering er baseret på en helhedsorienteret tilgang, hvor der arbejdes med forskellige typer af indsatser afhængig af målgruppen

(Kilde: Nationalt Center for Forebyggelse af Ekstremisme)

Herværende handlingsplan er udarbejdet i tæt og konstruktivt samspil på tværs af forvaltningerne i Kalundborg Kommune og gælder for hele Kalundborg Kommune. Strategien beskriver kommunens målsætninger og afgrænser indsatsområdet. Handleplanen uddyber hvilke indsatser og aktiviteter, der indgår i kommunens forebyggende indsats målrettet radikalisering og ekstremisme, og hvordan disse bidrager til at opfylde Kalundborg Kommunes overordnede målsætninger på området.

Indsatsen gennemføres som en specialisering af det generelle trivselsfremmende og kriminalitetsforebyggende arbejde på både børne- og voksenområdet. Handlingsplanen skal således ses som en forlængelse af eksisterende politikker på området.

Formålet med handlingsplanen er:

- At forebygge radikalisering og ekstremisme blandt kommunens borgere
- At skabe et grundlag for kommunikation i forhold til borgere og samarbejdspartnere
- At skabe et fundament for løbende politisk drøftelse af den strategiske retning for antiradikaliseringssindsatsen i Kalundborg Kommune
- At sikre en helhedsorienteret og koordineret indsats
- At beskrive og skabe overblik over eksisterende indsatser

1.3 Lovgrundlag

Det juridiske grundlag for Kalundborg Kommunes forebyggende indsats for radikalisering og ekstremisme er følgende:

- Retsplejelovens §§ 115 og 115a, som omhandler muligheden for, uden samtykke fra borgeren, at udveksle oplysninger mellem myndigheder i hhv. SSP, PSP og KSP 2-samarbejdet.
- Persondatalovens §§ 5-8, som omhandler myndigheders mulighed for at udveksle personfølsomme oplysninger uden samtykke fra borgeren.
- Servicelovens § 12 b, som præciserer, at kommunerne er forpligtigede til at iværksætte gratis og målrettede rådgivningstiltag for borgere over 18 år, hvor der er bekymring for radikalisering.
- Lov om aktiv beskæftigelsesindsats kapitel 9b-12, som indeholder en række bestemmelser, der giver kommunen hjemmel til at iværksætte indsatser og tilbud til radikaliserede eller radikaliseringsrøede borgere.

I bilag 1 findes en nærmere beskrivelse af lovgrundlaget og de enkelte bestemmelser.

1.4 Centrale definitioner

I herværende handlingsplan anvendes begreberne "ekstremisme" og "radikalisering" som defineret af Nationalt Center for Forebyggelse af Ekstremisme (NCFE). I tilknytning hertil anvendes

des ligeledes NCFE's terminologi vedr. generel, specifik og målrettet forebyggelse i relation til forebyggelse af radikaliserings og ekstremisme.

1.4.1 Ekstremisme

Ekstremisme betegner personer eller grupper, som begår eller søger at legitimere vold eller andre ulovlige handlinger med henvisning til samfundsforhold, de er utilfredse med.

Ekstremistiske miljøer og ideer er ofte karakteriseret ved:

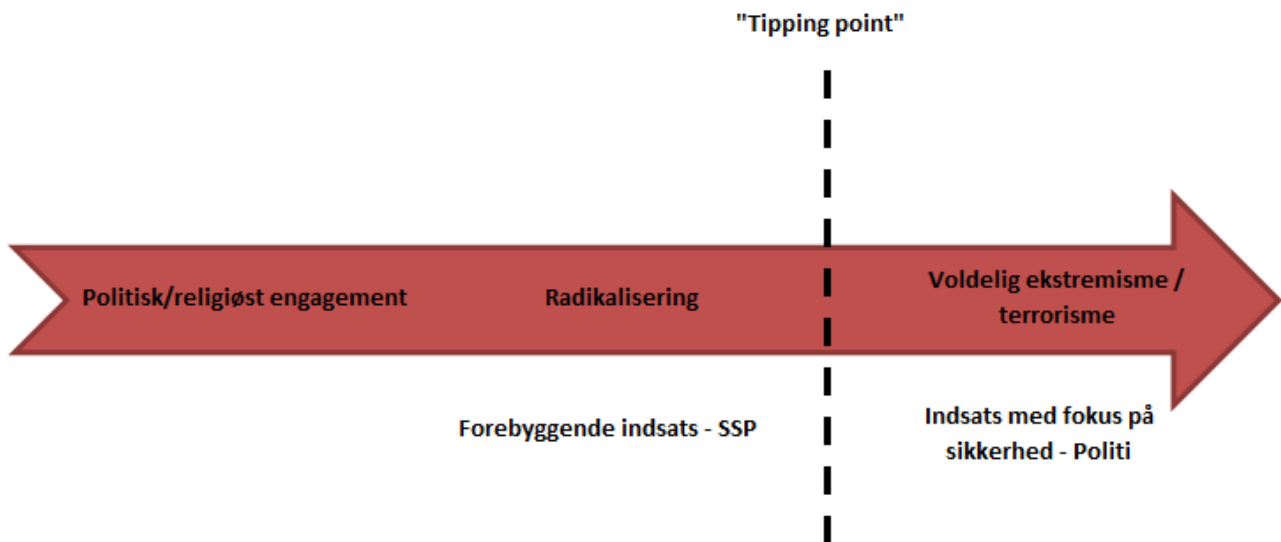
- Manglende respekt for andre menneskers frihed og rettigheder
- Manglende respekt for institutioner og beslutningsprocesser i det repræsentative demokrati
- Forenkede verdensopfattelser og fjendebilleder, hvor bestemte grupper eller samfundsforhold ses som truende
- En lukkethed omkring miljøet eller gruppen, som skaber et stadigt mere udtalt opfattet modsætningsforhold mellem 'os' i miljøet eller gruppen og 'dem', de forestillede fjender – ofte stort set alle uden for miljøet
- Ønsket om at skabe et mere 'ordnet', 'rent' eller 'retfærdigt' samfund

(kilde: Nationalt Center for Forebyggelse af Ekstremisme - www.stopekstremisme.dk)

Der findes mange former for ekstremistiske ideologier og miljøer og mange måder at benævne dem. I en række sammenhænge taler man om voldelige eller militante former for ekstremisme. Ovenstående definition er en samlebetegnelse for både miljøer, hvortil der er knyttet personer og grupper, som begår terror eller andre voldshandlinger, og miljøer, hvorfra der udgår andre ulovlige handlinger, for eksempel chikane, trusler, forherligelse af terror m.v. *(kilde: Nationalt Center for Forebyggelse af Ekstremisme - www.stopekstremisme.dk)*

1.4.2 Radikalisering

Radikalisering betegner en kortere eller længerevarende proces, hvor en person tilslutter sig ekstremistiske synspunkter eller legitimerer sine handlinger efter ekstremistisk ideologi. Nedenstående figur (figur 1) illustrerer radikaliseringsprocessen, hvorigennem en person bevæger sig fra et lovligt politisk/religiøst engagement til i stigende grad accepterer anvendelsen af voldelige eller andre ulovlige midler for at opnå bestemte politiske eller religiøse mål. "Tipping-point" markerer den skillelinje i processen, hvor personen bliver parat til at handle på sine ekstremistiske holdninger og dermed kommer i konflikt med lovgivningen. Denne "skillelinje" markerer ligeledes grænsen mellem den forebyggende indsats (koordineret af Kalundborg Kommune) og sikkerhedsindsatsen (koordineret af Midt- og Vestsjællands Politi).



Figur 2: "Radikaliseringsprocessen"

Radikaliseringsprocesser er meget forskellige hos de enkelte personer, det drejer sig om, men de er ofte karakteriseret ved et eller flere af disse punkter:

- Processen kan ske gradvist eller mere pludseligt – i visse tilfælde i forbindelse med en væsentlig livsbegivenhed
- I mange tilfælde sker der en intensiv socialisering, bearbejdning og gradvis skarpere retorik i lukkede grupper samt – i de seneste år – også en mere åben påvirkning via sociale medier
- Personen kan tage afstand fra familie, venner, fritidsaktiviteter og andre sociale fællesskaber uden for det ekstreme miljø
- Der kan ske en 'dehumanisering', hvor dem, man opfatter som fjender, ikke ses som mennesker længere, hvilket igen kan være med til at legitimere voldshandlinger

Radikaliseringsprocessen er ikke irreversibel. Den kan stoppes eller vendes om, så personen enten gradvist eller mere pludseligt lægger den ekstreme ideologi og/eller adfærd bag sig. (kilde: *Nationalt Center for Forebyggelse af Ekstremisme* - www.stopekstremisme.dk).

1.4.3 Generel, specifik og målrettet forebyggelse

For at understøtte den forebyggende indsats og sikre et fælles sprog hos de fagprofessionelle er der udviklet en forebyggelsestrekant (figur 1) specifikt til forebyggelse af radikaliserings og ekstremisme, der beskriver indsats på tre niveauer:

1. Målrettede indsatser målrettet voldelige ekstremister.
2. Specifikke indsatser målrettet personer eller grupper i risiko for radikaliserings.
3. Generelle indsatser målrettet den brede befolkning.

Hvert indsatsniveau, de blå felter i forebyggelsestrekanten, er koblet til et tidsmæssigt bekymringsniveau, angivet som en trappe ved siden af trekanten, som er med til at afgøre, hvor hurtigt der er behov for at reagere på en konkret henvendelse.

Med både børn, unge og voksne som målgruppe, og fokus på både den tidlige forebyggelse og akut målrettet indgriben, er det tydeligt, at den samlede forebyggelsesindsats går på tværs af kommunens forvaltninger og involverer et samarbejde mellem flere myndigheder. Det er samtidig nødvendigt, at kommunen strategisk og operationelt kan håndtere sager på alle tre indsatsniveauer, hvor der vil være stor forskel på kommunens rolle i den generelle forebyggelsesindsats og i den målrettede indsats rettet mod enkeltindivider.

Handlingsplanen skal bidrage til at understøtte Kalundborg kommunes samlede forebyggelsesindsats fra kommunens evne til at udøve generel forebyggelse med henblik på at forhindre, at problemer opstår, til kommunens akutte håndtering af konkrete sager, hvor menneskeliv kan være på spil.



Figur 1: Forebyggelsestrekanten

1.5 Målsætning

Det overordnede mål for Kalundborg Kommunes forebyggende indsats mod radikaliserings og ekstremisme er:

At forebygge politisk og religiøs radikaliserings og ekstremisme og derigennem fremme trivsel og tryghed blandt borgerne i Kalundborg Kommune.

Opfyldelsen af den overordnede målsætning sker gennem arbejdet med de to delmål:

1. **At reducere antallet af radikaliserede eller radikaliseringsstruede borgere i Kalundborg Kommune**
2. **At skabe synlighed om kommunens indsats og om de handlemuligheder, som både borgere og medarbejdere i kommunen har**

1.5.1 Opfølgning på målsætning

Kalundborg Kommune arbejder systematisk med at indsamle og bearbejde viden om indsatserne til forebyggelse af radikaliserings og ekstremisme. De ovenstående to delmål fungerer som resultat- og effektmål for kommunens indsats på området. Der stræbes løbende efter at opstille yderligere konkrete og målbare resultat- og effektmål på området.

Til hver af de to delmål er knyttet nedenstående indikatorer, som skal være med til løbende at evaluere indsatsen.

1.5.1.1 Indikator for delmål 1 - reduktion af antallet af radikaliserede eller radikaliseringsstruede borgere i Kalundborg Kommune

- Andelen af borgere, som 6 måneder efter endt kommunalt indsatsforløb vurderes ikke at være radikaliseringsstruede (baseline endnu ikke opgjort)
- Andelen af borgere som indenfor 12 måneder efter påbegyndt kommunalt indsatsforløb er i job eller uddannelse (baseline endnu ikke opgjort)

Det er vanskeligt at følge udviklingen i målet, da der ikke findes en samlet opgørelse over antallet af radikaliserede eller radikaliseringsstruede personer i Kalundborg Kommune. Således handler en væsentlig del af både kommunens og politiets indsats på dette område netop om at få kendskab til og opsøge de borgere, som er radikaliserede eller på vej til at blive det, således at der kan iværksættes indsats for dem.

Årsagerne til, at nogle personer i Kalundborg Kommune bliver radikaliserede, er meget komplekse. Både faktorer i det enkelte individ og lokale og internationale forhold spiller ind, ligesom tilstedeværelsen af job, uddannelse og et godt socialt netværk har en væsentlig betydning. Mange af de parametre, som kan have indflydelse i en radikaliseringsproces, har Kalundborg Kommune ikke mulighed for at påvirke. Det gælder fx udviklingen i væbnede konflikter rundt om i verden, landspolitiske forhold m.v. De forløb og indsats, som kommunen iværksætter ved bekymring om radikaliserings, eksempelvis hjælp til at komme i job eller uddannelse, er derimod et område, hvor kommunen har en reel mulighed for at påvirke udviklingen.

Målet opgøres derfor via udviklingen hos de *radikaliseringsstruede* borgere, som kommunen igangsætter indsats for. Det vil sige de tilfælde, hvor borgere, som vurderes at være radikaliseringsstruede, gennemgår et forløb i kommunalt regi, fx et mentorforløb eller et resocialiserende forløb. Efterfølgende vurderes det, om de fortsat er radikaliserede og det registreres, om de er i job eller uddannelse. Antagelsen er, at Kalundborg Kommune, via en effektiv forebyggende indsats overfor borgere, som viser tegn på radikaliserings, kan bidrage til, at der kommer færre radikaliserede og radikaliseringsstruede personer i Kalundborg Kommune overordnet set.

1.5.1.2 Indikator for delmål 2 - synlighed om kommunens indsats og om de handlemuligheder, som både borgere og medarbejdere har

- Viden om radikaliserings udbredes til min. 200 frontmedarbejdere, som skønnes at have berøring med borgere i særlig risiko for radikaliserings, inden udgangen af 2018.
- Kvalificering af datamateriale vedr. bekymringshenvendelser ift. alvorsgrad, demografisk spredning, sagsbehandlingstid mv.

- 80 % af de frontmedarbejdere og repræsentanter fra civilsamfundet, der deltager i temadagen omkring forebyggelse af radikaliserings og ekstremisme, oplever sig i stand til at hjælpe unge, der er udfordret af ekstremistiske fællesskabers påvirkning.

Arbejdet med at kunne dokumentere effekterne af de enkelte indsats er både komplekst og vanskeligt, da der i arbejdet med mennesker altid er en lang række faktorer, som påvirker den enkeltes valg og handlemønstre. Det kan således være vanskeligt at isolere effekten af den enkelte indsats. Ikke desto mindre er der et løbende fokus på at styrke den viden, der allerede findes på området, samt at udvikle og indsamle ny viden, også i samarbejde med forskningsverden.

Med henblik på at kvalificere datamaterialet på området vurderes alvorsgraden i bekymringshenvendelserne ud fra differentierede alvorsgrader (0-A3). Dette beskrives nærmere i afsnit 2.3.

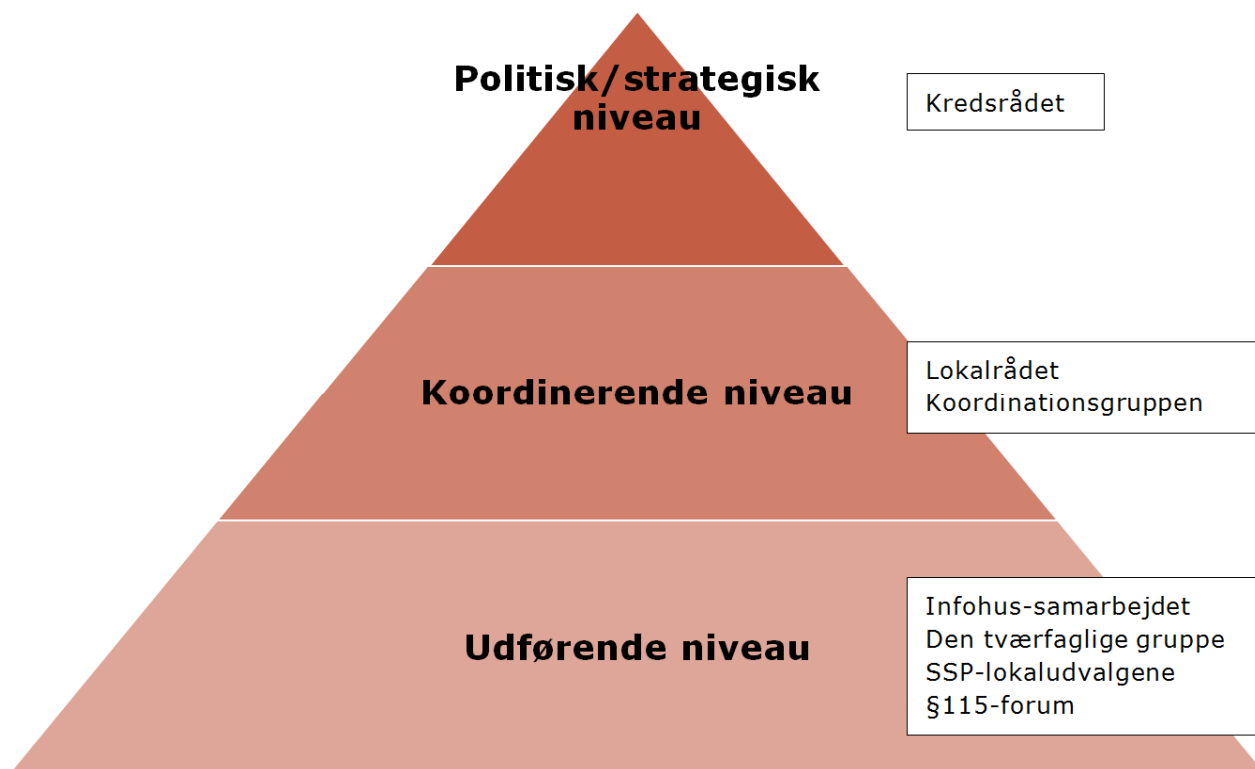
Som led i strategien for forebyggelse af radikaliserings og ekstremisme vil mulighederne for at effektuere og evaluere relevante konkrete indsats i samarbejde med relevante organisationer, eks. Nationalt Center for Forebyggelse af Ekstremisme blive undersøgt nærmere.

1.6 Strategisk og ledelsesmæssig forankring

Indsatsen for at forebygge radikaliserings og ekstremisme er i Kalundborg Kommune strategisk og ledelsesmæssigt forankret ved Fagcenterchefen for Fagcenter Børn og Familie (under 18 års-området) og Arbejdsmarkedschefen (over 18 års-området). På operationelt plan/udførende niveau koordinerer SSP-koordinator indsatsen i samarbejde med Den Tværfaglige Gruppe (se afsnit 2.1.4) jf. beskrivelsen i afsnit 2.0.

2.0 Organisering af samarbejdet

Organiseringen af samarbejdet i den forebyggende indsats mod radikaliserings og ekstremisme tager udgangspunkt i tre niveauer: Det politisk/strategiske, det koordinerende og det udførende niveau. Til hvert af de tre niveauer er knyttet en række samarbejdsfora, som er forankret eksternt eller internt i kommunen. Nogle samarbejdsfora fungerer endvidere som akut-opgaveløsende. Det fremgår af figur 2 og 3, hvorledes de forskellige samarbejdsfora er forankret og hvordan de fordeler sig på de tre organisatoriske niveauer:



Figur 2: Udvalgte interne/eksterne samarbejdsfora fordelt på de tre organisatoriske niveauer

Kredsrådet (bestående af politidirektøren for Midt- og Vestsjællands politikreds og politikredsens borgmestre) udarbejder strategiske mål og prioriteringer samt rammer og retningslinjer for bl.a. lokalrådets og SSP-samarbejdets indsatsområder. Disse indsatsområder beskrives i "samarbejdsplanen" for politikredsen, som udgives én gang årligt. Af denne fremgik det bl.a. i 2016 og 2017, at arbejdet med forebyggelse af radikaliserings var et prioriteret indsatsområde.

Lokalrådet (bestående af bl.a. repræsentanter på chefniveau fra politiet og de involverede kommunale forvaltninger) koordinerer og tilrettelægger det kriminalpræventive samarbejde - herunder forebyggelse af radikaliserings og ekstremisme - og sikrer, at den praksis, der udføres er i overensstemmelse med de udmeldte politikker. Koordinationsgruppen, kommunens øverste kriminalitetsforebyggende forum, drøfter kommunens kriminalitetsforebyggende indsatser i tråd med lokalrådets samarbejdsaftale med kredsrådet.

På det udførende niveau tager det forebyggende samarbejde vedr. radikaliserings og ekstremisme udgangspunkt i netværksgrupper med tilknytning til de lokale skoler (SSP-lokaludvalgene) og faste møder mellem SSP-konsulenterne og repræsentanter fra det lokale politi. Ud over de primære aktører inddrages en lang række andre interessenter (interne og eksterne) i SSP-samarbejdet på det udførende niveau - herunder bl.a. daginstitutioner, klubber, boligforeninger mm.

Nedenfor (afsnit 2.1) er anført opgavebeskrivelse, mødedeltagere og mødefrekvens for de respektive samarbejdsfora.

2.1 Samarbejdsfora

2.1.1 Lokalrådet

Opgave:

Lokalrådet har til opgave at drøfte den kriminalitetsbekæmpende og kriminalpræventive indsats i lokalområdet, herunder den forebyggende indsats mod radikaliserings og ekstremisme. Det vil bl.a. være en opgave at drøfte, hvordan strategier for indsatser på det kriminalitetsbekæmpende og kriminalitetsforebyggende område, der har været behandlet i kredsrådet, kan udmøntes lokalt.

For at sikre at strategien udmøntes i overensstemmelse med drøftelserne på kredsrådet, er det endvidere lokalrådet, der orienterer kredsrådet om status for de lokale indsatser.

Deltagere:	Mødefrekvens:
<ul style="list-style-type: none">• Lokalpolitilederen (mødeleder)• Fagcenterchef for Børn og Familie• Arbejdsmarkedschef• SSP-Koordinator• Repræsentant fra Idrætsrådet• Repræsentant fra Kalundborg Handelsstandsforening• Repræsentant fra Høng Handelsstands- og Erhvervsforening• Repræsentant fra Kalundborg Erhvervsråd• Repræsentant fra Kalundborg Handelsgymnasium• Lederen fra Kalundborgegnens Produktionsskole• Repræsentant fra Kalundborg Gymnasium• Repræsentant fra EUC-Nordvestsjælland	4 møder årligt

2.1.2 Koordinationsgruppen

Opgave:

Koordinationsgruppen er kommunens øverste kriminalitetsforebyggende forum. Koordinationsgruppen drøfter almindelige kriminalitetsforebyggende indsatser på den generelle, den specifikke og indvidorienteret niveau - herunder på antiradikaliseringsområdet. Koordinationsgruppen har til opgave én gang om året at udarbejde Kalundborg Kommunes overordnede kriminalitetsforebyggende strategi.

Deltagere:	Mødefrekvens:
<ul style="list-style-type: none">• Fagcenterchef for Børn og Familie (formand)• SSP - Koordinator (mødeleder)• Fagcenterchef for Børn, Læring og Uddannelse• Leder v. Kalundborg Ungdomsskole• Lokalpolitileder i Kalundborg• Repræsentant for kommunens skoler• Projektleder v. Tryghed og Trivsel• Repræsentant for kommunens skoler• Projektleder v. Tryghed og Trivsel	4 møder årligt

2.1.3 Infohus-samarbejdet

Opgave:

Kalundborg Kommune driver i samarbejde med politikredsens øvrige kommuner og Midt- og Vestsjællands Politi Infohuset. Herfra ydes der rådgivning og vejledning om radikaliserings og ekstremisme og der tages imod henvendelser og bekymringer fra borgere og medarbejdere.

Infohuset vurderer alle henvendelser og beslutter, om der er grundlag for at iværksætte opfølgende tiltag. Kalundborg Kommune er repræsenteret i Infohus med en koordinator fra SSP Team Kalundborg.

Deltagere:	Mødefrekvens:
<ul style="list-style-type: none"> • Repræsentant fra politikredsens antiradikaliseringssenhed (EAR) (tovholder) • SSP-repræsentanter fra alle politikredsens kommuner • Repræsentanter fra Midt- og Vestsjællands Politi fra alle politikredsens lokale forebyggende enheder • Repræsentanter fra PET (Politiets Efterretningstjeneste) / NCFE (Nationalt Center for Forebyggelse af Ekstremisme) 	4 møder årligt

2.1.4 Den tværfaglige gruppe u/18 (SSP-regi) og o/18 (PSP/KSP-regi)

Opgave:

Den tværfaglige gruppe (herefter benævnt DTG) arbejder indenfor Kalundborg Kommunes strategiske overordnede mål for forebyggelse af radikaliserings- og ekstremismeområdet og ligeledes som et to-delt forum adskilt i en del, der beskæftiger sig med bekymringshenvendelser vedr. borgere under 18 år (u/18) og en anden del der beskæftiger sig med borgere over 18 år (o/18). Dette forum samler og koordinerer håndteringen af samtlige henvendelser om radikaliserings- og ekstremisme i Kalundborg Kommune for borgere i de respektive aldersgrupper. Gruppen skal:

- Sikre en tæt videndeling mellem de involverede aktører og overblik over målgrupper og indsatser på tværs af myndigheder.
- Sikre en smidig og koordineret sagsgang omkring enkeltsager, når der er bekymring for radikaliserings- og ekstremisme.
- Skabe et overblik over bekymringssager om radikaliserings- og ekstremisme i Kalundborg Kommune, og hvilke miljøer, der kan have en radikaliserende effekt på unge, for derigennem at arbejde tidligt og proaktivt med at håndtere og forebygge mulige radikaliserings- og ekstremisme sager.
- Sikre, at de rette myndigheder og aktører bliver inddraget og aktiveret tidligt i bekymringssager om radikaliserings- og ekstremisme.

Medarbejderne i den tværfaglige gruppe har særlig viden om ekstremisme og radikaliserings- og ekstremisme og modtager løbende opkvalificering via PET og Nationalt Center for Forebyggelse af Ekstremisme (NCFE). Møderne afholdes i forlængelse af kommunens PSP/KSP-møder.

Deltagere på +18-området	Mødefrekvens:
<ul style="list-style-type: none"> • Repræsentant fra SSP Team v. Fagcenter Børn og Familie (mødeleder) • Repræsentant fra Voksenspecialenheden • Repræsentant fra Center for Socialpsykiatri og Misbrug • Repræsentant fra Region Sjællands Psykiatri • Repræsentant fra Kriminalforsorgen • Repræsentant fra Midt- og Vestsjællands Politi • Repræsentant fra Jobcenter 	4 møder årligt

Deltagere på -18-området	
<ul style="list-style-type: none"> • Repræsentant fra SSP Team v. Fagcenter Børn og Familie (mødeleder) • Repræsentant fra Forebyggelse-/undersøgelsesteam v. Fagcenter Børn og Familie • Repræsentant fra Fagcenter Børn, Læring og Uddannelse • Repræsentant fra Midt- og Vestsjællands Politi 	

2.1.5 Integrationsgruppen

Opgave:

Formålet med Integrationsarbejdsgruppen er at koordinere den administrative og udførende del af integrationsopgaven samt, at der i den administrative og udførende del af Kalundborg Kommune holdes fokus på integrationsopgaven. Der vil i dette mødeforum bl.a. blive diskuteret lokale tendenser og perspektiver på forebyggelsesindsatsen ift. radikaliserings og ekstremisme på et overordnet og ikke-personhenførbart plan.

Integrationsarbejdsgruppen har ansvaret for at forberede og efterbehandle Integrationsudvalgets møder, hvilket bl.a. indebærer:

- At sikre, at sager, der har et integrationsperspektiv, bliver behandlet i Integrationsudvalget
- At sikre, at der er det fornødne administrative grundlag for at der løbende er fremdrift i Integrationsudvalgets arbejde
- At sikre, at sager, der har været behandlet i Integrationsudvalget, og som efterfølgende er politisk besluttet, bliver effektueret
- At udarbejde sager til behandling i Integrationsudvalget

Integrationsarbejdsgruppen kan endvidere tage initiativer (efteruddannelsestiltag, interne konferencer m.v.), der har til formål at koordinere og udvikle Kalundborg Kommunes integrationsindsats indenfor de til enhver tid givne politiske og administrative rammer.

Deltagere:	Mødefrekvens:
<ul style="list-style-type: none"> • Repræsentant fra SSP Team v. Fagcenter Børn og Familie • Repræsentant fra Jobcenter (integrationskonsulent) • Repræsentant fra Skolen på Herredsåsen (ledelse) • Repræsentant fra Ungdomsskolen • Repræsentant fra Tryghed og Trivsel • Repræsentant fra Sprogcenter Kalundborg • Repræsentant fra UU-vejledningen 	6 møder årligt

2.1.6 SSP-lokaludvalgene

Opgave:

Der er etableret fire lokaludvalg (Område Kalundborg, Område Hvidebæk, Område Svebølle og Område Høng), som dækker kommunens geografiske område. På møderne koordineres det daglige SSP-arbejde i lokalområderne. Aktørerne i det lokale udvalg skal som gruppe, og som fagpersoner, have fokus på lokale præventive opgaver (herunder antiradikaliseringsområdet) i det daglige ordinære arbejde. Møderne er struktureret i en "åben" og "lukket" del - afhængig af hvilke problemstillinger (evt. personfølsomme/-henførbare), der drøftes.

Lokaludvalgene skal:

- Drøfte og handle på konkrete problemstillinger i området omkring grupperinger eller enkelt personer under hensyn til lovgivningen om videregivelse af oplysninger.
- Dele viden om generelle problematikker og være opmærksomme på trivsel- og livskvalitets-truende forhold, herunder kriminalitets- og misbrugstendenser i lokalområdet.
- Sikre information og oplysning til lokalsamfundet om det lokale SSP-arbejde (herunder det forebyggende arbejde ift. radikaliserings og ekstremisme), og tage initiativ til konkrete tiltag i lokalområdet tilpasset lokale forhold.

Deltagere:	Mødefrekvens:
<ul style="list-style-type: none">• Repræsentanter fra områdets grundskoler og ungdomsuddannelsesinstitutioner• Repræsentant fra Midt- og Vestsjællands Politi, forebyggende enhed Kalundborg• Repræsentant fra SSP (tilknyttet området)• Repræsentant fra Sundhedstjenesten• Repræsentant fra Ungdomsskolen• Repræsentant fra Misbrugscenteret	4 møder årligt

På lokaludvalgsmøderne inviteres, foruden de faste mødedeltagere, endvidere lokale samarbejdspartnere, som skønnes relevante i det lokale kriminalpræventive samarbejde.

2.1.7 §115-forum

Opgave:

Med udgangspunkt i Retsplejelovens § 115 afholdes der, som udgangspunkt, ugentlige møder for at sikre fokus på de børn og unge, som skønnes kriminalitetstruede og hvor en tidlig, koordineret og opsøgende indsats er nødvendig. På møderne tages der udgangspunkt i politiets døgnrapport for den seneste uge, hvorfra oplysninger som skønnes relevante for SSP-samarbejdet udvælges af politiet og drøftes med henblik på en hurtig og koordineret indsats i kriminalpræventivt øjemed. På møderne afstemmes den videre ansvars- og opgavefordeling.

Deltagere:	Mødefrekvens:
Repræsentant(er) fra SSP Team Kalundborg Repræsentant(er) fra Midt- og Vestsjællands Politi, forebyggende enhed Kalundborg	1 gang om ugen

2.2 Sagsgangsbeskrivelse

Der er én overordnet sagsgang for alle bekymringshenvendelser (illustreret i bilag 2). Indgangen til bekymringshenvendelser i Kalundborg Kommune er, som udgangspunkt, kommunens SSP-koordinator. **Henvendelser som skønnes af akut karakter samt henvendelser vedrørende mistanke om, at der er sket eller vil ske ulovlige handlinger rettes altid til politiet.**

Indsatsen, der iværksættes, og hastigheden hvormed den igangsættes, afhænger af borgerens alder og vurderingen af alvorsgrad. DTG opererer med fire niveauer af alvorsgrad (0-A3), som beskrives nærmere i bilag 5. Det er bestemmelser i hhv. retsplejeloven og persondataloven, som finder anvendelse i forbindelse med den informationsdeling, som sker som følge af sagsgangen i kommunens forebyggende indsats mod radikaliserings og ekstremisme. Der henvises til bilag 7 for beskrivelse af lovgrundlagets hovedtræk.

2.2.1 Sagsgang for akutte bekymringshenvendelser

Sagsgangen beskriver, hvordan DTG håndterer sager, der kategoriseres som akutte. En akut sag er af så hastende karakter, at der skal foretages umiddelbar handling af politimæssig karakter. I akutte sager sikrer MVSJÆ Politi og DTG en koordineret øjeblikkelig indsats. Sagsgangen ses overordnet illustreret i nedenstående figur 3.



Figur 3: Sagsgang ved akutte sager

2.2.1.1 Udenfor kommunens åbningstid i akutte sager

Udenfor kommunens åbningstid modtager udelukkende MVSJÆ Politi akutte bekymringshenvendelser. Det forudsættes derfor, at politiet er i dialog med borgeren og vurderer bekymringens alvorsgrad. Herunder om der er tale om en bekymring med høj risiko - dvs. om borgeren er handlingsparat eller ej.

Vurderes borgeren ikke at være handlingsparat arbejdes der i kommunalt regi videre med sagen indenfor åbningstid jf. afsnit 2.2.4.2.

Vurderes borgeren handlingsparat løses sagen politimæssigt. I direkte forlængelse af henvendelsen orienterer MVSJÆ Politi kommunens ledelse v. Fagcenterchef Børn og Familie (hvis borgeren er under 18 år) og Arbejdsmarkedschefen (hvis borgeren er over 18 år)

Fagcenterchef Børn og Familie/Arbejdsmarkedschef orienterer SSP koordinator, som orienterer de relevante parter i DTG telefonisk og fremsender bekymringsblanket via krypteret mail.

MVSJÆ Politi foretager en umiddelbar risikovurdering af borgerens situation med henblik på iværksættelse af evt. akutte politimæssige tiltag. Parterne i DTG hasteindkaldes og foretager en socialfaglig vurdering af borgerens situation med henblik på iværksættelse af evt. akutte sociale tiltag. Alvorsgraden vurderes løbende

2.2.1.2 Indenfor åbningstid i akutte sager

Samme procedure som ovenfor. Hvis borgeren ikke er handlingsparat, bliver DTG hasteindkaldt og parterne foretager en socialfaglig vurdering af borgerens situation mhp. handling / akutte sociale tiltag.

På mødet aftales:

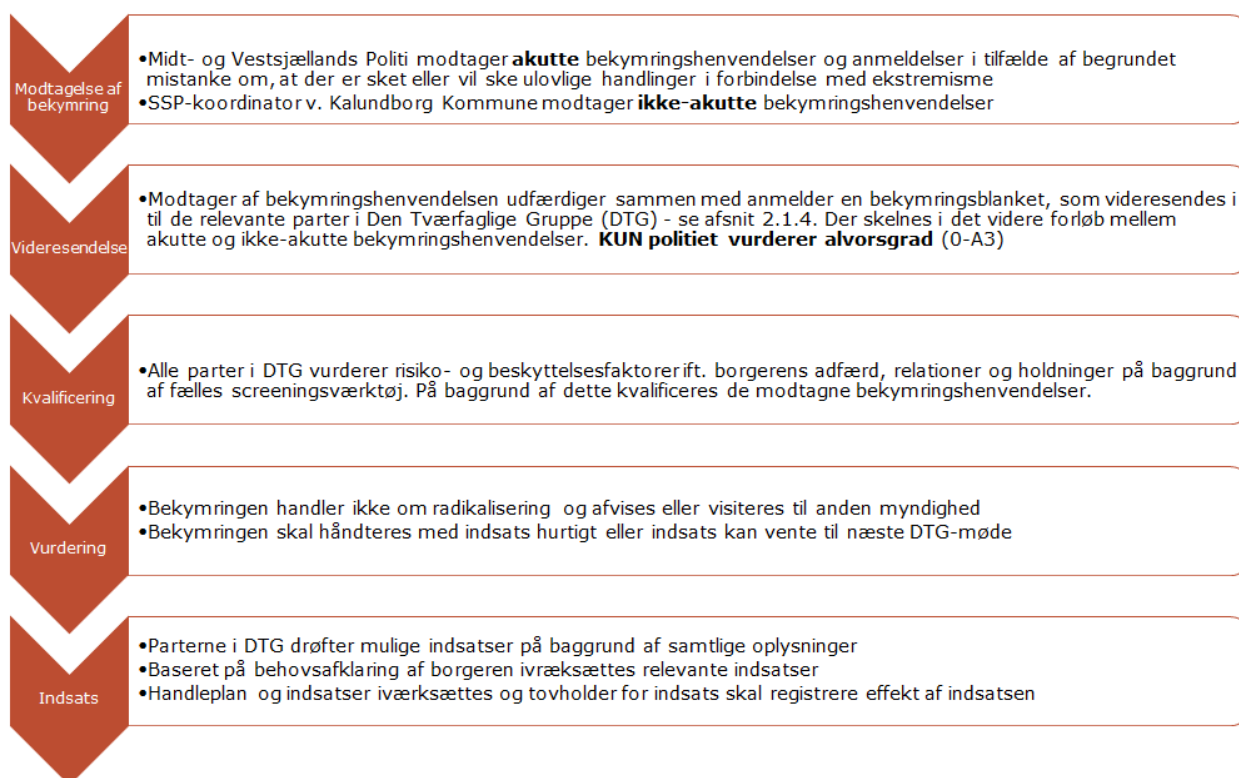
- Hvilke tilbud og indsatser borgeren kan visiteres til
- Hvem der har ansvaret for opfølgning og viderevisitering
- Hvilke aktører der kan iværksætte indsatsen øjeblikkeligt eller på førstkommende arbejdsdag

- Hvordan koordination mellem aktørerne sikrer fælles indsats og opfattelse af indsatsens mål og resultater.

2.2.2 Fælles sagsgangsbeskrivelse for øvrige ikke-akutte bekymringshenvendelser

Sagsgangen beskriver, hvorledes DTG håndterer bekymringer om ordinære sager vedr. mulig radikaliserings, der vurderes at have alvorlighedsgrad 1, 2 og 3 jf. bilag 5. Der er altid tale om en indledende vurdering på baggrund af indkomne oplysninger. Sagsgangen ses overordnet illustreret i figur 4. For mere detaljeret illustration henvises til bilag

Flowchart for sagsgang vedr. radikaliserings/ekstremisme



Figur 4: Overordnet flowchart for bekymringshenvendelser vedr. radikaliserings og ekstremisme

SSP-kordinator orienteres om alle bekymringshenvendelser/underretninger vedr. mulig radikaliserings eller som indeholder elementer, som giver anledning til bekymring for radikaliserings. SSP-kordinator underretter lokal radikaliserings-kordinator v. Midt- og Vestsjællands Politi om alle bekymringshenvendelser via Bekymringsblanketten (bilag 3) via sikker mail. Midt- og Vestsjællands Politi v. lokal radikaliserings-kordinator / Infohuset vurderer den modtagne bekymringshenvendelse ud fra alvorlighedsgrad (0-A3). Kun politiet vurderer henvendelsernes alvorlighedsgrad. DTG kvalificerer efterfølgende, via bekymringsblanketten, alle indkomne bekymringshenvendelser. Med udgangspunkt i vurderingen af alvorlighedsgrad og tværfaglig kvalificering bestemmes den videre arbejdsgang ud fra en kategorisering af bekymringshenvendelserne i hhv. politisager, forebyggelsessager og myndigheds-/socialsager (jf. NCFE's definitioner - bilag 4) eller en kombination af disse. Vurderes bekymringshenvendelsen irrelevant for videre sagsbehandling henlægges sagen i bero og der foretages ikke yderligere.

2.2.2.1 Videre sagsgangsbeskrivelse for sager vedr. borgere under 18 år

Alle ikke-akutte bekymringshenvendelser vedr. borgere under 18 år (som ikke er omfattet af servicelovens bestemmelser om underretningspligt) modtages af SSP-kordinator. I direkte forlængelse af modtagelsen forelægges bekymringen for Forebyggelse-/Undersøgelsesteam v. Fagcenter Børn og Familie. Der foretages her en indledende vurdering af, hvorvidt borgeren har behov for særlig støtte og om der er behov for at iværksætte foranstaltninger for at sikre borgerens udvikling og trivsel. Hvis dette er tilfældet kategoriseres sagen som "socialsag/myndighedssag" og der arbejdes videre med denne ud fra gældende retningslinjer i Fagcenter Børn og Familie. Hvis sagsbehandler skønner, at der i sagsforløbet sker udvikling ift. radikaliseringsproblematikker underrettes SSP-kordinator og evt. MVSJÆ Politi. *Der følges op på alle verserende sager vedr. mulig radikalisering kvartalsvis i DTG.* Sideløbende med et evt. sagsforløb i Fagcenter Børn og Familie gennemgår bekymringshenvendelsen ovenstående forløb med vurdering af alvorsgrad v. MVSJÆ Politi og tværfaglig kvalificering / kategorisering v. DTG. Dette sker i dialog med Børn og Unge v. Fagcenter Børn og Familie. Når bekymringen vurderes håndteret henlægges sagen i bero.

2.2.2.2 Videre sagsgangsbeskrivelse for sager vedr. borgere over 18 år

På baggrund af vurdering af alvorsgrad, tværfaglig kvalificering og kategorisering af bekymringshenvendelsen vurderer MVJSÆ Politi i samarbejde med SSP, hvorvidt sagen er egnet til en bekymringssamtale med borgeren. Forud for en evt. bekymringssamtale indkalder politiet borgeren til denne og på baggrund af en sikkerhedsvurdering udfindes en egnet location for afholdelse af samtalen.

Vurderes det på baggrund af en evt. bekymringssamtale, at der ikke er grund til fortsat bekymring henlægges sagen i bero.

De resterende bekymringshenvendelser, som ikke tidligere i forløbet er henlagt i bero, forelægges for og visiteres af teamleder v. Voksenspecialenheden i dialog med leder af Ung og Jobklar v. Jobcenter Kalundborg. På baggrund af dette og i dialog med borgeren iværksættes målrettet rådgivning, hvis borgeren ønsker dette. Afviser borgeren tilbud om målrettet rådgivning vurderes mulighed for opsøgende arbejde. *Der følges op på alle verserende sager vedr. mulig radikalisering kvartalsvis i DTG.*

Når bekymringen vurderes håndteret henlægges sagen i bero.

2.3 Registreringspraksis

2.3.1 Bekymringsblanketten (bilag 3)

Der udfærdiges en bekymringsblanket på alle bekymringshenvendelser (bilag 3). Bekymringsblanketten anvendes som arbejdsredskab og skabelon for sagsbehandling i forbindelse med vurdering af alvorsgrad, tværfaglig kvalificering, kategorisering og opfølgning. Registrering sker under iagttagelse af de i bilag 7 nævnte bestemmelser i retsplejeloven og persondataloven, som finder anvendelse i forbindelse med den informationsdeling, som sker som følge af kommunens indsats til forebyggelse af radikalisering og ekstremisme. Registreringsforløbet er beskrevet nærmere i bilag 8.

2.4 Uddannelse af nøglepersoner

Der arbejdes løbende med opkvalificering af kommunens medarbejdere og andre relevante fagpersoner i relation til den forebyggende indsats. Der er i 2018 udpeget tre medarbejdere (to fra kommunens interne korps af støttekontaktpersoner v. Fagcenter Børn og Familie og én fra Jobcenter Kalundborg), som skal fungere som nøglepersoner i det forebyggende arbejde med radikalisering og ekstremisme. Ved udgangen af 2018 skal de tre nøglepersoner have gennem-

ført mentor- og forældrecoachuddannelsen målrettet forebyggelse af radikaliserings og ekstremisme v. NFCE. Formålet med uddannelsesforløbet er, at kommunen får mulighed for at facilitere mentorer og forældrecoaches med særlige kompetencer til:

- at hjælpe personer, navnlig unge, som vurderes at være i risiko for radikaliserings eller at have tilknytning til ekstremistiske miljøer med at holde sig fri af disse former for risikoadfærd
- at bidrage til, at forældre til unge i risiko bliver positive ressourcer, der kan hjælpe de unge til at holde sig fri af ekstremisme og anden risikoadfærd.

Medlemmerne af DTG tilbydes løbende opkvalificering via bl.a. Socialstyrelsen, NCFE og PET.

3.0 Indsatser

3.1 Indsats og beredskab

Radikaliserings og ekstremisme er ofte udtryk for mistrivsel, frustration og følelsen af ikke at høre til. Kalundborg Kommune beskæftiger sig derfor med radikaliserings og ekstremisme på lige fod med andre former for bekymringsadfærd. Derfor handler indsatsen mod radikaliserings først og fremmest om generel forebyggelse.

Indsatsen til forebyggelse af radikaliserings og ekstremisme gennemføres som en specialisering af det generelle kriminalitetsforebyggende arbejde, der fordeler sig på henholdsvis primære, sekundære og tertiære indsatser. Dette ud fra en forståelse af, at forebyggelse kan ske på forskellige niveauer med forskellige indsatstyper. Dette ses illustreret i "forebyggelsestrekanten" (figur 1).



Figur 1: Forebyggelsestrekanten

Indsatsen sammenfattes under tre overskrifter (kilde: NCFE):

- Generel forebyggelse /forebyggende indsatser - se afsnit 3.1.1

Det nederste felt omfatter i princippet alle borgere, men har særligt fokus på børn og unge. Indsatser på dette niveau har til formål at fremme trivsel, udvikling og aktivt medborgerskab samt at forebygge udvikling af risikoadfærd. De brede opbyggende indsatser adresserer ofte ikke udfordringerne med ekstremisme og radikaliserings eksplisit, men de medvirker til at ruste børn og unge med demokratiske, kritiske og sociale kompetencer og dermed modstandskraft over for udvikling af risikoadfærd, der kan føre til radikaliserings. Opbyggende indsatser finder blandt andet sted i dagtilbud, skoler og på ungdomsuddannelser, men også i familien og blandt andre civilsamfundsaktører som foreninger og klubber.

- Specifik forebyggelse / foregribende indsatser - se afsnit 3.1.2

Det midterste felt i trekanten omfatter personer og grupper, som udviser risikoadfærd eller tegn på radikaliserings. På dette niveau er DTG en central del af det forebyggende arbejde, idet DTG har til opgave at skabe et overblik over aktuelle bekymringssager og risikomiljøer for derigennem at arbejde proaktivt med at håndtere og forebygge bekymringssager. Indsatser på dette niveau har til formål at dæmme op for risikoadfærd, inden den udvikler sig i mere alvorlig retning og at fremme positiv udvikling.

Foregribende indsatser, der specifikt adresserer udfordringer med ekstremisme og radikaliserings, skal ses i sammenhæng med andre sociale og kriminalpræventive indsatser, for eksempel boligsociale indsatser i udsatte områder. Foregribende indsatser løftes eksempelvis via kommunale sociale indsatser og mentorindsatser og i regi af det relationsarbejde, der varetages af fagpersoner i institutioner, skoler, i SSP-, PSP- og KSP-samarbejdet og i gadeplansindsatser i udsatte boligområder.

- Målrettet forebyggelse / indgribende indsatser - se afsnit 3.1.3

Det øverste felt i forebyggelsestrekanten omfatter personer, som er en del af et ekstremistisk miljø og har begået kriminelle handlinger eller vurderes at være i overhængende risiko for at gøre det. Indsatser over for denne målgruppe har til formål at forebygge (yderligere) kriminelle handlinger og at støtte frigørelse fra ekstremistiske miljøer. Indgribende indsatser over for personer i ekstremistiske miljøer skal ses i sammenhæng med strafferetlige tiltag, hvor kriminelle handlinger behandles af domstolene. Indgribende indsatser varetages fortrinsvis af PET, politiet, Kriminalforsorgen og via kommunernes sociale foranstaltninger og mentorindsatser.

Indsatsen er underlagt de samme regler for udveksling af oplysninger, jf. Retsplejelovens § 115.

Specialiseringen af indsatsen består ikke mindst i at navigere i feltet mellem de grundlovssikrede rettigheder om ytringsfrihed og lovlig politisk og religiøs aktivisme på den ene side – og overtrædelse af Straffelovens § 114 ("terrorparagraffen") og en særlig risiko for andres sikkerhed og den unges egen fremtid og trivsel på den anden.

3.1.1 Generel forebyggelse

3.1.1.1 Vejledning og rådgivning

Kalundborg Kommune samarbejder med Midt- og Vestsjællands Politi om at drive "Infohus", der yder råd og vejledning om radikaliserings og ekstremisme og tager imod henvendelser og bekymringer fra borgere og medarbejdere.

Infohus vurderer alle henvendelser og beslutter, om der er grundlag for at iværksætte opfølgende tiltag. Kalundborg Kommune er repræsenteret i Infohus med en koordinator fra SSP Team Kalundborg.

3.1.1.2 Forebyggende undervisning på grundskoler og ungdomsuddannelser

Som en del af SSPs undervisningstilbud til kommunens grundskoler og ungdomsuddannelser udbydes undervisningsforløbet "Forebyggelse af radikaliserings og ekstremisme". Gennem undervisningen bliver eleverne introduceret til relevante begreber og lærer nuanceret og kritisk at gå til problematikker om radikaliserings og ekstremisme. Samtidig lærer eleverne hovedprincipperne bag forebyggelse af radikaliserings og ekstremisme samt reflekterer over forskellige aktørers roller i forebyggelsesindsatsen, herunder deres egne muligheder og ressourcer i den forbindelse.

3.1.1.3 Opkvalificering og udbredelse af viden om radikaliserings og ekstremisme til fagpersoner

I samarbejde med Infohus arbejder Kalundborg Kommune løbende for at opkvalificere og udbrede viden om radikaliserings til relevante fagpersoner i institutioner, skoler, klubber, UU, jobcentret mv. SSP faciliterer blandt andet temadage og opmærksomhedsoplæg, hvor vi kan trække på faglig ekspertise fra NCFE, PET og Midt- og Vestsjællands Politi.

3.1.2 Specifik forebyggelse

3.1.2.2 Dialogmøder med unge og forældre

Som en del af den generelle, forebyggende indsats kan SSP arrangere dialogmøder med grupper af forældre eller/og unge.

Formålet er at give både forældrene og de unge viden om, hvilken propaganda og rekruttering de unge kan blive udsat for i klubber, på gaden, på nettet mv. og om typiske tegn og signaler på radikaliserings.

Dialogmøderne kan holdes i foreninger, forældregrupper, boligområder mv.

3.1.2.3 Forebyggelse hos grupper og enkeltpersoner

I områder eller situationer, hvor vi vurderer, at der kan være særlige risici for radikaliserings og ekstremisme, kan vi sætte ind med en specifik indsats.

Det kan eksempelvis være i forhold til unge, som er i risikozonen for at udrejse til konfliktzoner og deltage i kamphandlinger. I disse tilfælde vil vi typisk involvere forældre eller/og lokale ressourcpersoner som "forandringsagenter" i lokalområdet i forhold til at skabe dialog med de unge, udbrede nogle andre fortællinger og påvirke de unge i en positiv retning.

3.1.2.4 Håndtering af enkeltsager

Hvis vi, i samråd med politiet, konstaterer en bekymrende radikaliseret risikoadfærd, kan vi rådgive og vejlede om en relevant forebyggende indsats, og eventuelt igangsætte en målrettet indsats i forhold til den unge eller/og den unges pårørende.

3.1.2.5 Mentorindsats og forældrecoaching

Kalundborg Kommune arbejder på at opkvalificere flere fagpersoner som mentorer og forældrecoaches via Styrelsen for International Rekruttering og Integration og PET.

Det betyder, at de har kompetencer til at:

- Hjælpe personer, som vurderes at være i risiko for radikaliserings eller for at have tilknytning til ekstremistiske miljøer, med at holde sig fri af disse former for risikoadfærd (mentor)
- Bidrage til, at forældre til unge med disse udfordringer opnår kompetencer til at hjælpe de unge til at holde sig fri af ekstremisme og anden risikoadfærd (forældrecoaches).

3.1.2.6 Forældrenetværk

Forældre, hvis børn er blevet en del af et ekstremistisk miljø, kan have brug for at dele deres bekymringer og erfaringer med andre. Vi kan facilitere og yde sparring i forhold til at etablere frivillige forældrenetværk, som også kan give forældrene en større indsigt i deres børns adfærd, værktøjer og opbakning til at løfte deres forældreansvar og påvirke deres børns adfærdsmønstre.

3.1.3 Målrettet forebyggelse

3.1.3.4 Lokalt strategisk samarbejde i forhold til personer, som vurderes i risiko for udrejse til konfliktzoner

I områder, hvor der er særlige udfordringer med konkrete unge, der i risiko for at deltage i væbnede konflikter i udlandet, kan det være relevant at etablere et formaliseret strategisk samarbejde mellem kommune, politi, boligselskaber, frivillige foreninger, beboerforeninger mv.

Det strategiske samarbejde vil tage afsæt i det i forvejen velfungerende samarbejde mellem disse aktører, som hurtigt kan udvides og konkretiseres i tilfælde af aktuelle behov.

Samarbejdet skal baseres på et sæt fælles værdier og holdninger, have fokus på koordinering og videndeling, og kan derudover indeholde fx rundbordssamtaler, dialogarrangementer, forældrenetværk, udpegning af lokale forandringsagenter mv.

3.2 Kommunikationsstrategi

Formålet med at kommunikere om antiradikaliseringstrategien er at sikre, at radikaliseringsstrategien bliver opdaget, og at der bliver gjort noget ved det. Det er centralt, at både radikaliserede og radikaliseringsstruede unge, deres pårørende, kommunalt frontpersonale samt øvrige myndigheder og samarbejdspartnere har kendskab til kommunens tilbud om hjælp til radikaliseringsstruede borgere.

3.2.1 Kommunikation til borgere og frontpersonale

Folderen "Bekymringsguide til fagprofessionelle" (bilag 6) er den helt centrale information til borgere, eksterne samarbejdspartnere og fagpersonale i Kalundborg Kommune. Folderen giver eksempler på forskellige tegn på radikalisering og guider modtageren til, hvad han som professionel skal være opmærksom på. Det fremgår endvidere af folderen, hvem læseren skal kontakte, afhængig af bekymringens indhold og borgerens alder. Information om herværende handlingsplan og folderen "Bekymringsguide til fagprofessionelle" formidles til borgere, relevant fagpersonale og eksterne samarbejdspartnere jf. særskilt plan for implementering af handlingsplanen i form af eks:

- Vidensoplæg for interne og eksterne samarbejdspartnere
- Målrettede oplæg til lokale forældre og beboere (beboermøder)
- Oplæg på uddannelsesinstitutioner for unge
- Samarbejde og dialog med civilsamfundet i lokale byområder
- Presse om kommunens tilbud i fagblade og i dagspressen
- Besøg og dialog med relevante lokale aktører og foreninger

Herværende handlingsplan og folderen "Bekymringsguide til fagprofessionelle" publiceres på Kalundborg Kommunes hjemmeside.

3.2.2 Presseberedskab

Kalundborg Kommunes pressehåndtering er overordnet beskrevet i Kalundborg Kommunes kommunikationshåndbog. Håndtering af henvendelser vedrørende radikaliserings og ekstremisme på forskellige niveauer:

- Henvendelser fra pressen i sager af almindelig karakter: Hver enkelt enhed i DTG kan udtale sig til pressen om egne forhold og dispositioner. Orientering til øvrige enheder i DTG – umiddelbart efter pressehenvendelsen. Hvis muligt inden den egentlige pressekontakt.
- Henvendelser til/fra pressen omkring statistik, nøgletal og lignende: Pressekontakten håndteres af Kalundborg Kommunes kommunikationsafdeling. Forinden evt. offentliggørelse af statistisk materiale og lignende fremsendes dette til Midt- og Vestsjællands Politis kommunikationssektion til orientering.
- Henvendelser fra pressen i sager af strategisk eller politisk karakter og sager, hvor der forventes at skabe stor mediebevågenhed håndteres af Kalundborg Kommunes kommunikationsafdeling.
- Henvendelser fra pressen i sager, der omhandler pludselig opståede begivenheder (terror): I tilfælde af aktivering af SSP-samarbejdet og ved iværksættelse af tværgående myndighedshandleberedskab, kan pressehåndteringen efter aftale med Midt- og Vestsjællands Politis øverste ledelse og den presseansvarlige i Kalundborg Kommune varetages af Fagcenterchef v. Fagcenter Børn og Familie.

3.2.3 Sådan kontakter du os, hvis du er bekymret

En bekymringshenvendelse, som vedrører radikaliserings og ekstremisme, skal rettes til kommunens sociale myndigheder eller politiet, afhængig af bekymringens indhold og borgerens alder.

Bekymring for borgere under 18 år:

Bekymringer for trivsel og udvikling hos unge under 18 år (herunder bekymringer vedr. radikaliserings eller tilknytning til ekstremistiske miljøer) skal underrettes til kommunens socialforvaltning på: Underretning@kalundborg.dk.

Bekymring for borgere over 18 år:

Bekymringer vedr. radikaliserings og ekstremisme for borgere over 18 år rettes til SSP-kordinator. Kontaktoplysninger findes på www.kalundborg.dk/spp.kalundborg

Bekymring for forestående eller udførte ulovlige handlinger:

Det anmeldes til politiet på tlf. 112 / 114, hvis der er begrundet mistanke om, at der er sket eller vil ske ulovlige handlinger i forbindelse med ekstremisme. Det kan være vold, trusler, hærverk, terrorhandling eller udrejse til udlandet for at tilslutte sig en terrorbevægelse.

4.0 Bilag

- Bilag 1: Lovgrundlag for antiradikaliseringssindsatsen i Kalundborg Kommune
- Bilag 2: Procedure for behandling af bekymringshenvendelser vedr. radikaliserings og ekstremisme i Kalundborg Kommune (sagsgangsbeskrivelse)
- Bilag 3: Bekymringsblanket
- Bilag 4: Definitioner af sagskategorier
- Bilag 5: Kategorisering af alvorlighedsgrad ift. bekymringshenvendelser
- Bilag 6: Bekymringsguide til fagprofessionelle
- Bilag 7: Lovgrundlag for informationsdeling
- Bilag 8: Registreringsforløb

Bilag 1

Lovgrundlag for antiradikaliseringssindsatsen i Kalundborg Kommune

Som led i udarbejdelsen af strategi og handleplan for antiradikalisering er der blevet foretaget en kortlægning af det juridiske grundlag for kommunens antiradikaliseringssindsats, herunder for mulighederne for at udveksle oplysninger på tværs af myndigheder.

Kalundborg Kommunes handlingsplan til forebyggelse af radikalisation og ekstremisme tager udgangspunkt i denne kortlægning, som blev gennemført i 2016 af Københavns Kommunes forvaltninger samt Borgerrådgiveren i Københavns Kommune, men i dialog med Justitsministeriet, Udlændinge-, Integrations- og Boligministeriet og Styrelsen for International Rekruttering og Integration. Kortlægningen viser, at det er bestemmelser i hhv. retsplejeloven, persondataloven, serviceloven og lov om aktiv beskæftigelsesindsats, som danner grundlag for kommunens antiradikaliseringssindsats.

I det følgende opridses hovedtrækkene i lovgrundlaget.

Det sociale område

Servicelovens § 12 b, der trådte i kraft 1. januar 2016, præciserer, at kommunerne er forpligtigede til at iværksætte gratis og målrettede rådgivningstiltag for borgere over 18 år, hvor der er bekymring for radikalisation. Det beskrives bl.a., at kommunen kan lave opsøgende arbejde og af egen drift kan tage kontakt til borgere, som skønnes i risiko for at blive radikaliserede. Der kan dog udelukkende igangsættes tiltag, hvis den pågældende borger giver samtykke til at ville deltage.

Af serviceloven fremgår det videre, at kommunen varetager forebyggelse af radikalisation og ekstremisme blandt børn og unge under 18 år i SSP-samarbejdet, og at der allerede er en række muligheder i serviceloven for at træffe afgørelser om foranstaltninger for børn og unge under 18 år med henblik på antiradikalisering. Det drejer sig bl.a. om servicelovens §§50 (børnefaglig undersøgelse), 51 (undersøgelse uden samtykke), 52 (foranstaltninger), 57a (forældre pålæg), 57b (unge pålæg) og 58 (anbringelse uden for hjemmet uden samtykke).

Undervisningsområdet

Lovgivningen på skoleområdet er ligeledes relevant for det forebyggende arbejde i bredeste forstand. Det fremgår af folkeskoleloven, §1, stk. 3, at *"Folkeskolen skal forberede eleverne til deltagelse, medansvar, rettigheder og pligter i et samfund med frihed og folkestyre. Skolens virke skal derfor være præget af åndsfrihed, ligeværd og demokrati"*. Tilsvarende bestemmelser kan findes i lovgivningen, der regulerer de frie grundskoler, ungdomsuddannelserne m.v.

Endvidere hedder det i lov om elevers og studerendes undervisningsmiljø, §1, stk. 1:

"Elever, studerende og andre deltagere i offentlig og privat undervisning har ret til et godt undervisningsmiljø, således at undervisningen kan foregå sikkerheds- og sundhedsmæssigt fuldt forsvarligt. Undervisningsmiljøet på skoler og uddannelsesinstitutioner (uddannelsessteder) skal fremme deltagernes muligheder for udvikling og læring og omfatter derfor også ud-

dannelsesstedets psykiske og æstetiske miljø.” (Lov om elevers og studerendes undervisningsmiljø).

Retspleje

Retsplejelovens §§ 115 og 115a omhandler muligheden for, uden samtykke fra borgeren, at udveksle oplysninger mellem myndigheder i hhv. SSP, PSP og KSP4 samarbejdet. Videregivelsen af oplysninger må kun ske, hvis det har et kriminalitets-forebyggende sigte, og politiet må ikke anvende oplysningerne i efterforskningsøjemed. Efter en revision af retsplejeloven i marts 2016 kan Kriminalforsorgen nu også udveksle oplysninger med politi og kommune om varetægtsfængslede borgere, hvor der er mistanke om radikaliserings. RPL § 115 omfatter både unge over og under 18 år, og RPL §115a giver endvidere politiet mulighed for at videregive oplysninger om borgere over 18 års private forhold til forældre og andre nærtstående.

Folkeoplysning

Efter folkeoplysningsloven fastsætter og fordeler kommunalbestyrelsen årligt en beløbsramme til blandt andet det frivillige folkeoplysende foreningsarbejde. Det fremgår af folkeoplysningslovens § 4a, at folkeoplysende foreninger, hvis formål eller adfærd modarbejder eller underminerer demokrati eller grundlæggende friheds- og menneskerettigheder, ikke kan ydes tilskud eller anvises lokaler efter folkeoplysningsloven. Ifølge § 4a kan kommunerne heller ikke på andet grundlag end folkeoplysningsloven, herunder efter kommunalfuldmagtsreglerne, yde tilskud eller udlåne eller udleje lokaler til foreninger, hvis formål eller adfærd modarbejder eller underminerer demokrati eller grundlæggende friheds- og menneskerettigheder.

Persondata

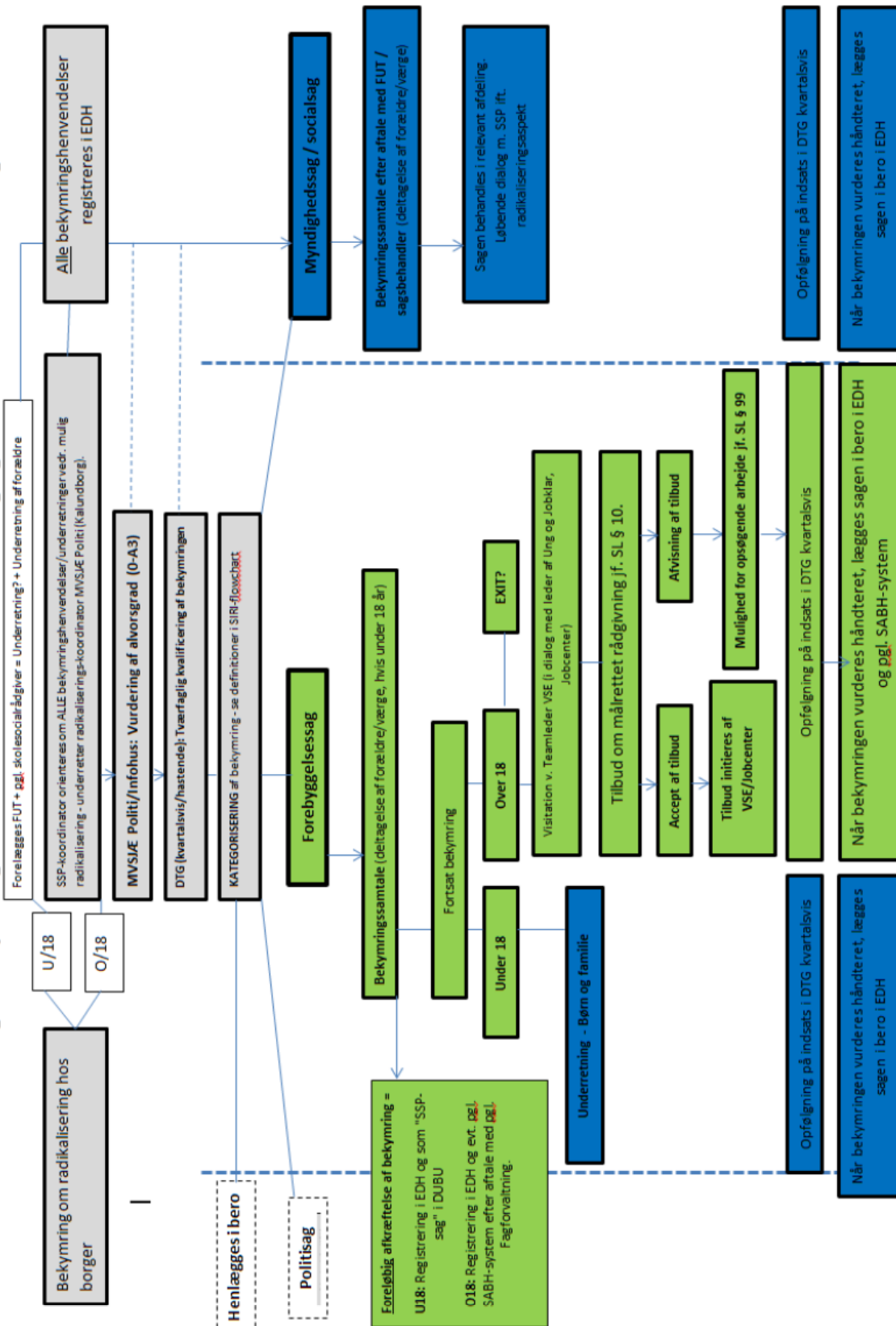
Persondatalovens §§ 5-8 omhandler myndigheders mulighed for at udveksle personfølsomme oplysninger uden samtykke fra borgeren. Det er hovedreglen i persondataloven, at personfølsomme oplysninger ikke må udveksles mellem myndigheder uden samtykke. Men der er dog visse undtagelser, som bl.a. kommer til udtryk i § 8, der beskriver ”værdispringsreglen”. Værdispringsreglen indebærer, at myndigheder kan videregive personfølsomme oplysninger, hvis hensynet til offentlige interesser klart overstiger hensynet til den enkelte. Værdispringsreglen kan derfor anvendes, hvis en myndighed har mistanke om forberedelse af grov personfarlig kriminalitet eller terror.

Beskæftigelse

Lov om aktiv beskæftigelsesindsats kapitel 9b-12 indeholder en række bestemmelser, der giver kommunen hjemmel til at iværksætte indsatser og tilbud til radikaliserede eller radikaliserings-truede borgere. Det drejer sig bl.a. om mentorforløb, virksomhedspraktik og forskellige vejlednings tiltag. Formålet er at få borgeren ud af radikaliserings og i job eller uddannelse.

Bilag 2: Procedure for behandling af bekymringshenvendelser vedr. radikalisering og ekstremisme i Kalundborg Kommune (sagsgangsbeskrivelse)

Procedure for behandling af bekymringshenvendelser vedr. radikalisering og ekstremisme i Kalundborg Kommune



Bilag 3

Bekymringsblanket

Afklaring af bekymringshenvendelse

Oplysninger om borger og henvender:

Navn og cpr.nr. på borger:	
FR adresse:	
Henvender og dato:	
Bekymringsnotat:	

Oplysninger om udfærdiger:

Bekymringsblanket udfærdiget af:	
Mail og tlf:	
Dato for udfærdigelse:	

Input fra parter (notér hvem):

--

Visitation og vurdering:

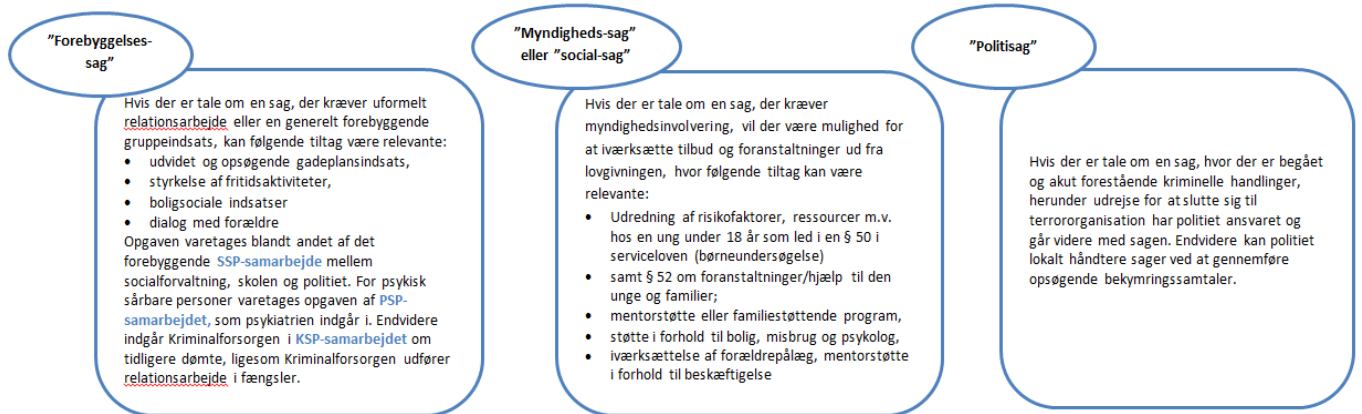
Dato:	Aftaler:	Ansvarlig:

Afslutning af sag:

--

Bilag 4

Definitioner af sagskategorier



Kilde: Nationalt Center for Forebyggelse af Ekstremisme

Bilag 5

Kategorisering af alvorsgrad ift. bekymringshenvendelser

DTG opererer, ud fra sagsgangsbeskrivelsen (jf. afsnit 2.3 i handlingsplanen), med fire niveauer af alvorsgrad:

Alvorsgrad 0: Akutte sager

En akut sag er af så hastende karakter, at der skal foretages umiddelbar handling. I akutte sager forventes det, at Midt- og Vestsjællands Politi ved Lokal forebyggelsesenhed Kalundborg og EAR sikrer en koordineret øjeblikkelig indsats.

Ved en akut sag er der:

- bekymring for umiddelbar udrejse til udenlandsk konfliktzone
- bekymring for umiddelbar skade på sig selv eller andre
- akut krise, der kan give anledning til særlig psykisk sårbarhed

Alvorsgrad 1-3: Ordinære sager

En ordinær sag er ikke en sag af så hastende karakter, at det kræver øjeblikkelig handling. En ordinær sag kan kategoriseres under alvorsgrad 1-3, og være karakteriseret ved en kombination af følgende bekymringstegn:

A1: Forudsætter indgribende indsatser (det røde niveau) [bekræftet radikaliserings/radikaliseringstruet]

- Deltager i voldshandlinger eller voldelige sammenstød
- Færdes i miljøer med let adgang til våben og vurderes at have vilje til at anskaffe våben
- Truer, chikanerer eller udøver socialt pres, som krænker andres personlige frihed og integritet i særlig alvorlig grad fx med vold tvinger familiemedlemmer til bestemt påklædning og adfærd
- Medvirker til ildspåsættelser, hærværk eller andre kriminelle handlinger ud fra en ekstremistisk politisk/religiøs motivation
- Udbreder hadefulde og voldslegitimerende budskaber på sociale medier, via stickers, graffiti, plakater og løbesedler
- Har social omgang med personer eller grupper fra det voldelige ekstremistiske miljø
- Interesse for at rejse til udlandet for at deltage i konflikter eller træningsaktiviteter
- Taler om "absolutte løsninger", fx at en bestemt (forestillet) gruppe skal fjernes eller dræbes
- Udviser en adfærd, hvor der er meget kort fra tanke til handling

A2: Forudsætter foregribende indsatser (det gule niveau) [mulig radikaliserings/radikaliseringstruet]

- Opsøger hjemmesider, litteratur eller film med ekstremistiske eller voldslegitimerende budskaber

- Kredser om krænkelser fx uretfærdigheder, undertrykkelse mod egen identitetsgruppe
- Dyrker fortællinger om uretfærdighed, trusler, undertrykkelse mv., og at en kamp mod bestemte – undertiden forestillede – grupper er retfærdig
- Bruger totalitære symboler, fx ved sin påklædning, tatoveringer og plakater i værelse eller hjem
- Udtrykker intolerance for andres synspunkter, afviser demokratiske principper, pådutter andre sin overbevisning
- Tager afstand fra familien eller hidtidige prosoziale venskaber og aktiviteter
- Dehumaniserer grupper og individer, og betragter andre som fjender

A3: Forudsætter forebyggende indsatser (det grønne niveau) [ikke radikaliserings]

- Mangler sociale kompetencer
- Udviser ikke empati, respekt og tolerance for andre
- Har ringe tillid til andre mennesker og ringe tillid til samfundets institutioner
- Føler sig diskrimineret og dårligt behandlet

Ovennævnte bekymringstegn på mulig radikaliserings er ikke udtømmende og forudsætter altid yderligere kvalificering og indhentning af førstehåndsinformationer om en konkret borger. Herudover kan det ske, at en ordinær sag pludselig udviklet sig kritisk, uanset om alvorsgraden var vurderet at være alvorsgrad 2 eller 3.

Kritiske sager kan opstå ved:

- Pludselige sociale hændelser
- Øget mistrivsel
- Negativ udvikling i psykisk helbred
- Opblusset vrede
- Konflikter i forhold til omgivelser og/eller forøget trusselsniveau
- Anholdelse
- Utilfredshed med systemernes indsats
- Forøget misbrug
- Selvmordsrisiko
- Mediedækning af en given sag

Bilag 6

Bekymringsguide til fagprofessionelle

Vi tror på forebyggelse - din medvirken er vigtig

Kalundborg Kommune ønsker at medvirke til at håndtere og forebygge radikaliserings og ekstremisme, fordi det kan få alvorlige konsekvenser for den enkelte borger og i nogle tilfælde føre til vold og kriminalitet.

Radikaliserings og ekstremisme er ofte udtryk for mistro, frustration og følelsen af ikke at høre til.

Kommunens forebyggende indsats ift. radikaliserings og ekstremisme handler således primært om *generel* forebyggelse—om at sikre, at alle børn og unge trives og udvikler sig positivt. Det er et professionelt ansvar at gribe ind og orientere, hvis det ikke er tilfældet. I denne folder kan du finde kontaktoplysninger i tilfælde af mistanke eller bekymring.

Begrebsafklaring

Ekstremisme forstås som:

Når personer eller grupper udøver eller søger at legitimere for eksempel trusler, pres, chikane, hærværk, vold eller terror med henvisning til samfundsforhold, man er utilfreds med.

Radikaliserings forstås som:

En proces, der medfører, at en person i stigende grad *accepterer* ekstremismens ideer og metoder.

Bekymringstegn

Der findes ikke en endegyldig liste over bekymringstegn, der med sikkerhed betyder, at en borger er inde i en radikaliseringsproces. Tilstedeværelsen af ét bekymringstegn hos en borger, eksempelvis deltagelse i kriminalitet, er heller ikke nødvendigvis ensbetydende med, at borgeren er ved at blive radikaliseret. Hvorvidt og hvor meget, der er grund til at være bekymret, afhænger af en samlet og konkret vurdering i det enkelte tilfælde. For at understøtte vurderingen giver det mening at opdele de konkrete observationer i to grupper af bekymringstegn:

Alvorlige bekymringstegn. Det vil sige tegn på, at nogen udøver, ønsker at deltage i eller søger at legitimere vold og andre kriminelle handlinger. Disse tegn vil som hovedregel give anledning til handling fra den professionelles side.

Andre tegn. Det vil sige tegn, der isoleret set i mange tilfælde kan være udtryk for en del af en naturlig identitetsudvikling og / eller en legitim samfundskritik, og som primært giver anledning til bekymring, når de ses i sammenhæng med øvrige bekymringstegn.

Hvis en person viser alvorlige bekymringstegn, eller hvis klynger af adfærdsændringer og bekymrende tegn pludselig optræder på samme tid, kan der være grund til at handle.

Alvorlige bekymringstegn kan for eksempel være:

Er involveret i voldshandlinger eller voldelige sammenstød.

Færdes i miljøer, hvor der er let adgang til våben.

Truer, chikanerer eller udøver socialt pres, som krænker andres personlige frihed og integritet. Er involveret i ildspåsættelser eller hærværk, herunder graffiti med hadefulde eller voldslegitimerende budskaber.

Udbreder voldslegitimerende budskaber, for eksempel på sociale medier eller via stickers, plakater og løbesedler.

Har social omgang med personer eller grupper, som er kendt for at have ekstreme og voldslegitimerende holdninger.

Søger at presse andre til ikke at deltage i demokratiske valg.

Viser interesse for at rejse til udlandet for at deltage i konflikter eller træningsaktiviteter, hvor ekstreme grupper er involveret.

Argumenterer for "absolutte løsninger", for eksempel at en bestemt (forestillet) gruppe skal dræbes eller fjernes, eller at noget skal bombes.

Andre tegn kan for eksempel være:

Deltager i møder, demonstrationer, koncerter eller andre begivenheder med ekstremistiske eller voldslegitimerende budskaber.

Opsøger hjemmesider, litteratur eller film med ekstremistiske eller voldslegitimerende budskaber.

Dyrker fortællinger om uretfærdighed, trusler, undertrykkelse eller lignende, og at en kamp mod bestemte – undertiden forestillede – grupper er retfærdig. Det kan være "jøder", "muslimer", "danskere", "kapitalister", "indvandrere", "homoseksuelle", "eliten", "de vantro" eller andre.

Dyrker helteforestillinger, historiske figurer og hændelser knyttet til forestillinger om retfærdiggjort kamp, vold

eller selvmord, som er forbundet med disse fortællinger.

Benytter sig af totalitære symboler, for eksempel ved sin påklædning, tatoveringer og plakater på sit værelse.

Giver udtryk for intolerance over for andres synspunkter, afviser demokratiske principper eller er moraliserende og prøver at pådutte andre sin overbevisning.

Har taget afstand fra familien eller hidtidige prosociale venskaber og aktiviteter.

Denne liste er ikke udtømmende og omfatter kun de mest universelle bekymringstegn i forbindelse med ekstremisme.

Der kan være andre tegn, som er specifikke for bestemte former for ekstremisme, risiko for udrejse til konfliktzoner m.v.

Kilde: Styrelsen for International Rekruttering og Integration

Er du bekymret?

En bekymringshenvendelse, som vedrører radikaliserings og ekstremisme, skal rettes til kommunens sociale myndigheder eller politiet, afhængig af bekymringens indhold og borgerens alder.

Bekymring for borgere under 18 år:

Bekymringer for trivsel og udvikling hos unge under 18 år (herunder bekymringer vedr. radikaliserings eller tilknytning til ekstremistiske miljøer) skal underrettes til kommunens socialforvaltning på: Underretning@kalundborg.dk.

Bekymring for borgere over 18 år:

Bekymringer vedr. radikaliserings og ekstremisme for borgere over 18 år rettes til SSP-kordinator. Kontaktoplysninger findes på www.kalundborg.dk/ssp.kalundborg

Bekymring for forestående eller udførte ulovlige handlinger:

Det anmeldes til politiet på tlf. 112 / 114, hvis der er begrundet mistanke om, at der er sket eller vil ske ulovlige handlinger i forbindelse med ekstremisme. Det kan være vold, trusler, hærværk, terrorhandlinger eller udrejse til udlandet for at tilslutte sig en terrorbevægelse.

Bilag 7

Lovgrundlag for informationsdeling i det forebyggende samarbejde

Det er bestemmelser i hhv. retsplejeloven og persondataloven, som finder anvendelse i forbindelse med den informationsdeling, som sker som følge af kommunens antiradikaliseringssindsats. Herunder beskrives lovgrundlagets hovedtræk:

Retsplejelovens §§ 115 og 115a omhandler muligheden for, uden samtykke fra borgeren, at udveksle oplysninger mellem myndigheder i hhv. SSP, PSP og KSP4 samarbejdet. Videregivelsen af oplysninger må kun ske, hvis det har et kriminalitetsforebyggende sigte, og politiet må ikke anvende oplysningerne i efterforskningsøjemed. Efter en revision af retsplejeloven i marts 2016 kan Kriminalforsorgen nu også udveksle oplysninger med politi og kommune om varetægtsfængslede borgere, hvor der er mistanke om radikaliserings. RPL § 115 omfatter både unge over og under 18 år, og RPL § 115a giver endvidere politiet mulighed for at videregive oplysninger om borgere over 18 års private forhold til forældre og andre nærtstående.

Persondatalovens §§ 5-8 omhandler myndigheders mulighed for at udveksle personfølsomme oplysninger uden samtykke fra borgeren. Det er hovedreglen i persondataloven, at personfølsomme oplysninger ikke må udveksles mellem myndigheder uden samtykke. Men der er dog visse undtagelser, som bl.a. kommer til udtryk i § 8, der beskriver ”værdispringsreglen”. Værdispringsreglen indebærer, at myndigheder kan videregive personfølsomme oplysninger, hvis hensynet til offentlige interesser klart overstiger hensynet til den enkelte. Værdispringsreglen kan derfor anvendes, hvis en myndighed har mistanke om forberedelse af grov personfarlig kriminalitet eller terror.

Bilag 8

Registreringsforløb

1. Bekymringsblanketten udfyldes af SSP-kordinator i samarbejde med underretter / på baggrund af orientering fra underretter.
2. Bekymringsblanketten arkiveres elektronisk i sagsbehandlingssystemet EDSH i mappe med begrænset adgang til medarbejderne i SSP v. Fagcenter Børn og Familie.
3. Den udfyldte bekymringsblanket fremsendes via sikker mail (krypteret) til medlemmerne af DTG med henblik på tværfaglig kvalificering af bekymringen.
4. Information som følge af tværfaglig kvalificering fra samarbejdspartnerne i DTG sendes tilbage indført i bekymringsblanketten pr. sikker mail. De respektive samles elektronisk i den samme bekymringsblanket som igen lagres elektronisk som bilag i EDSH, så alle ind- og udgående akter er samlet.
5. Der udsendes pr. sikkermail bekymringsblanket med samtlige parter kvalificering til relevante parter i DTG.

Denne liste er ikke udtømmende og omfatter kun de mest universelle bekymringstegn i forbindelse med ekstremisme. Der kan være andre tegn, som er specifikke for bestemte former for ekstremisme, risiko for udrejse til konfliktzoner m.v.

Kilde: National Center for forebyggelse af ekstremisme

Er du bekymret?

En bekymringshenvendelse, som vedrører radikaliserings og ekstremisme, skal rettes til kommunens sociale myndigheder eller politiet, afhængig af bekymringens indhold og borgerens alder.

Bekymring for borgere under 18 år:

Bekymringer for trivsel og udvikling hos unge under 18 år (herunder bekymringer vedr. radikaliserings eller tilknytning til ekstremistiske miljøer) skal underrettes til kommunens socialforvaltning på: Underretning@kalundborg.dk.

Bekymring for borgere over 18 år:

Bekymringer vedr. radikaliserings og ekstremisme for borgere over 18 år rettes til SSP-kordinator. Kontaktoplysninger findes på www.kalundborg.dk/ssp.kalundborg

Bekymring for forestående eller udførte ulovlige handlinger:

Det anmeldes til politiet på tlf. 112 / 114, hvis der er begrundet mistanke om, at der er sket eller vil ske ulovlige handlinger i forbindelse med ekstremisme. Det kan være vold, trusler, hærværk, terrorhandlinger eller udrejse til udlandet for at tilslutte sig en terrorbevægelse.



Forebyggelse af **radikaliserings**
og **ekstremisme**

Bekymringsguide til fagprofessionelle

Vi tror på forebyggelse - din medvirken er vigtig

Kalundborg Kommune ønsker med denne opmærksomhedsguide at skabe øget opmærksomhed på at opdage og forebygge radikaliserings og ekstremisme.

Radikaliserings og ekstremisme er ofte udtryk for mistriivsel, frustration og følelsen af ikke at høre til. Det er et professionelt ansvar at gribe ind og orientere, hvis man som fagperson bliver bekymret for en borger.

I denne folder finder du en overordnet begrebsafklaring, en beskrivelse af de mest universelle bekymringstegn som kan forbindes med ekstremisme og kontaktoplysninger i tilfælde af mistanke eller bekymring.

For yderligere information henvises til Kalundborg Kommunes handlingsplan til forebyggelse af radikaliserings og ekstremisme (kan findes på www.kalundborg.dk) eller www.stopekstremisme.dk.

Begrebsafklaring

Ekstremisme forstås som:

Når personer eller grupper udøver eller søger at legitimere for eksempel trusler, pres, chikane, hærværk, vold eller terror med henvisning til samfundsf forhold, man er utilfreds med.

Radikaliserings forstås som:

En proces, der medfører, at en person i stigende grad *accepterer* ekstremismens ideer og metoder.

Bekymringstegn

Der findes ikke en endegyldig liste over bekymringstegn, der med sikkerhed betyder, at en borger er inde i en radikaliseringsproces. Tilstedeværelsen af ét bekymringstegn hos en borger, eksempelvis deltagelse i kriminalitet, er heller ikke nødvendigvis ensbetydende med, at borgeren er ved at blive radikaliseret. Hvorvidt og hvor meget, der er grund til at være bekymret, afhænger af en samlet og konkret vurdering i det enkelte tilfælde. For at understøtte vurderingen giver det mening at opdele de konkrete observationer i to grupper af bekymringstegn:

• **Alvorlige bekymringstegn.** Det vil sige tegn på, at nogen udøver, ønsker at deltage i eller søger at legitimere vold og andre kriminelle handlinger. Disse tegn vil som hovedregel give anledning til handling fra den professionelle side.

• **Andre tegn.** Det vil sige tegn, der isoleret set i mange tilfælde kan være udtryk for en del af en naturlig identitetsudvikling og / eller en legitim samfundskritik, og som primært giver anledning til bekymring, når de ses i sammenhæng med øvrige bekymringstegn.

Hvis en person viser alvorlige bekymringstegn, eller hvis klynger af adfærdændringer og bekymrende tegn pludselig optræder på samme tid, kan der være grund til at handle.

Alvorlige bekymringstegn kan for eksempel være:

- Er involveret i voldshandlinger eller voldelige sammenstød.
- Færdes i miljøer, hvor der er let adgang til våben.
- Truer, chikanerer eller udøver socialt pres, som krænker andres personlige frihed og integritet.
- Er involveret i ildspåsættelser eller hærværk, herunder graffiti med hadefulde eller voldslegitimerende budskaber.
- Udbreder voldslegitimerende budskaber, for eksempel på sociale medier eller via stickers, plakater og løbesedler.
- Har social omgang med personer eller grupper, som er kendt for at have ekstreme og voldslegitimerende holdninger.
- Søger at presse andre til ikke at deltage i demokratiske valg.
- Viser interesse for at rejse til udlandet for at deltage i konflikter eller træningsaktiviteter, hvor ekstreme grupper er involveret.
- Argumenterer for "absolutte løsninger", for eksempel at en bestemt (forestillet) gruppe skal dræbes eller fjernes, eller at noget skal bombes.

Andre tegn kan for eksempel være:

- Deltager i møder, demonstrationer, koncerter eller andre begivenheder med ekstremistiske eller voldslegitimerende budskaber.
- Opsøger hjemmesider, litteratur eller film med ekstremistiske eller voldslegitimerende budskaber.
- Dyrker fortællinger om uretfærdighed, trusler, undertrykkelse eller lignende, og at en kamp mod bestemte – undertiden forestillede – grupper er retfærdig. Det kan være "jøder", "muslimer", "danskere", "kapitalister", "indvandrere", "homoseksuelle", "eliten", "de vantro" eller andre.
- Dyrker helteforestillinger, historiske figurer og hændelser knyttet til forestillinger om retfærdiggjort kamp, vold eller selvmord, som er forbundet med disse fortællinger.
- Benytter sig af totalitære symboler, for eksempel ved sin påklædning, tatooveringer og plakater på sit værelse.
- Giver udtryk for intolerance over for andres synspunkter, afviser demokratiske principper eller er moraliserende og prøver at pådutte andre sin overbevisning.
- Har taget afstand fra familien eller hidtidige prosoziale venskaber og aktiviteter.